



(CZ) AKUMULÁTOROVÁ TAVNÁ PISTOLE

(SK) AKUMULÁTOROVÁ TAVNÁ PIŠTOLE

(HU) AKU MELEGRAGASZTÓ PISZTOLY

(SLO) AKU TALJENJE PIŠTOLO

130058



Před uvedením přístroje do provozu si přečtěte tento návod a seznámte se s jeho správnou obsluhou. Výrobce neručí za vady vzniklé při používání produktu k jiným činnostem, než je uvedeno. Tiskové chyby a změny v technických údajích vyhrazeny. V případě změn naleznete aktuální návod na www.magg.cz. Vyobrazení jsou díky neustálému inovačnímu postupu nezávazná.



Pred uvedením prístroja do prevádzky si prečítajte tento návod a zoznámte sa s jeho správnou obsluhou. Výrobca neručí za vady vzniknuté pri používaní produktu na iné činnosti, ako je uvedené. Tlačové chyby a zmeny v technických údajoch sú vyhradené. V prípade zmien nájdete aktuálne návod na www.magg.cz. Vyobrazenie sú vďaka neustálemu inovačnému postupu nezávazná.



Kérjük, figyelmesen olvassa el ezt a kézikönyvet és ismerkedjen meg ezzel az eszközzel. Tartsa be a használati utasításokat és fordítson figyelmet a berendezés működésével kapcsolatos korlátozásokra és lehetséges kockázatokra. A gyártó és a forgalmazó a rendeltetésszerű használatból eredő sérülésekért, károkért nem vállal felelősséget. A műszaki változtatások és nyomtatási hibák jogát fenntartjuk. Változtatások esetén az aktuális használati utasítást a www.magg.cz oldalon találják. A folyamatos innováció miatt a képek nem kötelező érvényűek.



Ta navodila za uporabo so sestavni del vašega izdelka. Vsebujejo pomembne napotke za njegovo varnost, uporabo in odstranitev. Preden izdelek začnete uporabljati, si preberite vse napotke za njegovo varno uporabo. Izdelek uporabljajte samo na opisani način in le za navedena področja uporabe. Ta navodila dobro shranite. Ob predaji naprave tretji osebi zraven priložite tudi vso dokumentacijo.



ZPŮSOB POUŽITÍ

Tato tavná pistole je speciálně navržena k lepení produktů jako je dřevo, korek, papír, lepenka, kůže, textilie, keramika, porcelán, kov, sklo, pěnové materiály, umělé hmoty (mimo PE, PP, PTFE, Styropor® a měkčeného PVC), atd. Rychleschnoucím lepidlem opravíte také uvolněné koberce, knižní vazbu, podrážky a mnoho dalšího. Lepidlo je vodovzdorné a odolné proti působení mnoha tekutých látek. Lepicí pistole pracuje rychle, nepoškozuje životní prostředí a šetří energii. Díky ní je každá práce snazší a rychlejší. Prosím zohledněte skutečnost, že tento přístroj nebyl podle svého účelu určen konstruován pro profesionální řemeslnické nebo průmyslové použití. Za z toho vyplývající škody nebo zranění všeho druhu ručí uživatel/obsluhující osoba a ne výrobce.

TECHNICKÉ INFORMACE

Napětí	3,7 V
Baterie	Li Ion
Kapacita	1,5 Ah
Třída ochrany	II
Tavné tyčinky	Ø 7 x 150 mm
Doba nahřátí pistole	Přibližně 15 s
Teplota lepidla po nahřátí	Cca 170 °C
Doba nabíjení akumulátoru	2 hodiny

Příslušenství:

- Nabíjecí kabel
- Tavné tyčinky 3ks

CERTIFIKACE

Přístroj splňuje základní požadavky, jež jsou specifikovány v předpisech EU:

2014/30/EU

EN 55014-1:2017

EN 61000-3-2:2014

EN 61000-3-3:2013

EN 55014-2:2015

EN 60335-2-45:2002+A1:2008+A2:2012

EN 60335-1:2012+A11:2014+A13:2017

EN 62233:2008

AfPS GS 2014:01 PAK



Upozornění: Označuje riziko zranění, usmrcení nebo poškození nářadí v případě nedodržení pokynů v návodu.



Přečtěte si návod.



Výrobek splňuje platné evropské směrnice a dodržení příslušných směrnic bylo posouzeno.



Používejte chrániče očí.



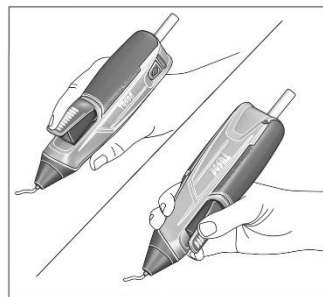
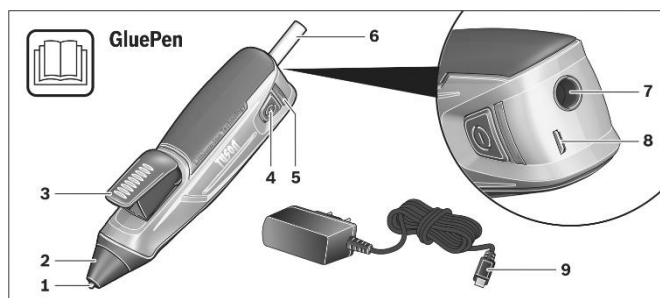
Používejte ochranu dýchacích cest.



Nebezpečí popálení



Horký povrch



Popis přístroje

- | | |
|----------------------------|---------------------------|
| ① Tryska | ⑥ Tavná tyčinka |
| ② Silikonový kryt | ⑦ Otvor pro tavné tyčinky |
| ③ Spoušť | ⑧ Připojení nabíječky |
| ④ Tlačítko Zapnutí/Vypnutí | ⑨ Nabíječka |
| ⑤ Dioda provozu | |

BEZPEČNOSTNÍ PŘEDPISY

Při používání přístrojů musí být dodržována určitá bezpečnostní opatření, aby se zabránilo zraněním a škodám. Přečtěte si proto pečlivě tento návod k obsluze. Dobře si ho uložte, abyste měli tyto informace kdykoliv po ruce. Pokud předáte přístroj jiným osobám, předejte s ním i tento návod k obsluze.

Nepřebíráme žádné ručení za škody a úrazy vzniklé v důsledku nedodržování tohoto návodu k obsluze a bezpečnostních pokynů. Přečtěte si všechny bezpečnostní pokyny a instrukce.

- Před použitím zkontrolujte tavnou pistoli a nabíjecí kabel, zda jsou v neporušeném stavu, v opačném případě přístroj nepoužívejte.
- Zanedbání při dodržování bezpečnostních pokynů a instrukcí mohou mít za následek úder elektrickým proudem, požár a/nebo těžká zranění. Všechny bezpečnostní pokyny a instrukce si uložte pro budoucí použití.
- Nenechávejte nikoho obsluhovat pistoli bez předchozího poučení. Zabraňte také tomu, aby jej obsluhovaly děti, duševně nezpůsobilé osoby, osoby pod vlivem drog, léků, alkoholu či nadměru unavené osoby a ani Vy sami tak nečiňte.
- Nedodržování uvedených předpisů může mít za následek úraz elektrickým proudem, požár či vážné zranění. Výraz „nářadí“ v těchto pokynech značí jakékoliv elektrické nářadí (nářadí s přívodní šňůrou), ať už je napájené ze sítě nebo z baterie (nářadí bez přívodní šňůry).
- Nevystavujte elektrické nářadí dešti nebo vlhkosti. Vnikne-li do nářadí voda, nebezpečí úrazu elektrickým proudem se zvyšuje.
- Tavnou pistoli nenechávejte bez dozoru a chraňte děti před dotykem pistole.
- Nikdy se nedotýkejte horké trysky nebo silikonového krytu – hrozí nebezpečí popálení. Teplota může dosáhnout až 170 °C!
- Pokud dojde k potřísnění kůže lepidlem, okamžitě ochlaďte postižené místo proudem studené vody. Nesnažte se odstranit lepidlo z kůže bez ochlazení.

- Nabíjejte tavnou pistoli pouze přiloženým nabíjecím kabelem, jinak hrozí nebezpečí požáru.
- Výrobek přepravujte pouze tehdy, pokud je úplně ochlazený, jinak hrozí nebezpečí popálení, popř. požáru.
- Lepené spoje se mohou uvolnit působením vlhkosti.

PRACOVNÍ PLOCHA

- V pracovním prostoru udržujte pořádek a zajistěte si v něm dobré osvětlení. V nepořádku a přitímní dochází snadno k nehodám či úrazům.
- S elektrickým nářadím nepracujte ve výbušném prostředí, jaké představují hořlavé kapaliny a plyny nebo prach. Elektrické nářadí jiskří, a proto se mohou výpary nebo prach vznítit.
- Při práci s elektrickým nářadím udržujte děti a okolostojící osoby v dostatečné vzdálenosti. Pokud by Vás někdo rozptyloval, snadno nad nářadím ztratíte kontrolu a může dojít k popálení.

UVEDENÍ DO PROVOZU

Nabíjení akumulátoru: Napětí musí odpovídat údajům uvedeným na typovém štítku nabíječky. Akumulátor před prvním použitím zcela nabijte (minimálně 2 - 3hod.).

Připojte nabíjecí kabel do tavné pistole (8) a následně zapněte nabíječku do elektrické sítě, napájení se zahájí okamžitě, LED dioda (5) se rozblíká zeleně. Pokud LED dioda svítí zelenou barvou, je baterie nabitá. V případě že ukazatel LED bliká červeně, má akumulátor méně než 30 % kapacity a měl by se nabít. Pokud světlo LED ukazatele trvale svítí červeně, je akumulátor zcela vybitý.

Baterie je dodávána částečně nabitá. Abyste se zajistili plnou kapacitu baterie, je nutné ji před prvním použitím nabít nejméně 2-3 hodiny. Během nabíjení tuto pistoli nepoužívejte. Není záhada, pokud při nabíjení pistole nepracuje. Lithium Ion baterie může být nabíjena kdykoliv bez ztráty životnosti. Přerušování nabíjecího procesu nepoškozuje baterii. Pokud je baterie vybitá, pistole se sama vypne, nebude tedy docházet k tavení lepidla.

LED indikace:

● Zelená – blikající kontrolka	Baterie se nabíjí
● Zelená	Baterie je nabitá
● Červená – blikající kontrolka	Baterie má méně než 30 % a měla by se nabít
● Červená	Baterie je vybitá

Zapnutí:

Podržte tlačítko (4) nejméně 2 vteřiny, než se LED dioda (5) rozsvítí zeleně, blikání indikuje zahřívání. Při rozsvícení zelené diody můžete pracovat.

Vypnutí:

Pokud tavnou pistoli 10 minut nepoužíváte, dojde k automatickému vypnutí.

Pokud chcete pistoli vypnout běžným způsobem – podržte tlačítko (4), LED dioda (5) zhasne.

Pokud je baterie vybitá, rozsvítí se LED dioda (5) krátce červeně – je nutné baterii nabít.

Po skončení práce s tavnou pistolí, odložte tuto pistoli na bezpečné místo, a nechte ji zcela vychladnout. Teprve po úplném vychladnutí můžete pistoli uklidit. Uložení pistole s horkou tryskou může způsobit požár či popálení.

Před samotným lepením je nutné lepené plochy očistit – musí být čisté, suché a odmaštěné. Lepený materiál nesmí být hořlavý! Pokud si nejste jisti, proveďte test na malém kousku materiálu. Tavnou pistoli se doporučuje používat v rozmezí teplot +5°C - +40°C.

Materiály jako kov, který chladne poměrně rychle, je možné před lepením nahřát pomocí horkovzdušné pistole.

LEPENÍ

Vložte lepicí tyčinku (6) do otvoru na zadní straně lepicí pistole. Zapněte tavnou pistoli Za/Vypínačem (4), pistole začne nahřívát lepidlo. Lepidlo je nahřáté a připravené k použití za cca 15s. Zmáčkněte spoušť (3) přiměřenou silou a vytékající lepidlo aplikujte na jednu část lepeného předmětu. Po aplikaci lepidla okamžitě přitlačte obě lepené plochy k sobě. V tomto momentě je ještě možnost upravit pozici lepené plochy. Lepené místo může být namáháno po ochladnutí cca po 2 minutách.

Velké plochy lepíme pomocí velkých kapek lepidla. Menší plochy lepíme pomocí krátkých úzkých linek.

Přebytečné nánosy lepidla lze po vychladnutí odstranit ostrým předmětem, nebo znovu nahřát horkovzdušnou pistolí.

Nikdy nepoužívejte na očištění lepených ploch hořlavé látky. Zbytky rozpouštědel se mohou od horkého lepidla vznítit. Z oděvů se bohužel lepidlo odstranit nedá.

ÚDRŽBA A SERVIS

Varování!

Před údržbou nebo čištěním vypněte tavnou pistoli a nechte ji zcela vychladnout. Pro bezpečnost práce je důležité udržovat pistoli čistou.

Pokud dojde baterie během Vaší činnosti, nemusí být vložena lepicí tyčinka odstraněna ze zadního otvoru lepicí pistole.

Nabíječka musí být skladována v suchém a čistém prostředí. Vniknutí vody do baterie může zapříčinit zkrat nebo elektrický šok. Vhodná baterie je Li-Ion s odpovídajícím napětím dle typového štítku nabíječky, jinak hrozí nebezpečí výbuchu a požáru.

POZNÁMKA A DOPLŇUJÍCÍ INFORMACE

Technické změny a chyby tisku jsou vyhrazeny.



Záruční i mimozáruční odborné opravy a servis zajišťuje:
PHT a. s., Průmyslová 217, 391 37 Chotoviny u Tábora
Tel.: +420 727 872 114, E-mail: info@pht.cz

Vyrobeno pro PHT a. s. • www.magg.cz

ES PROHLÁŠENÍ O SHODĚ



**podle § 13 zákona č.22/1997 Sb.
a § 13 nařízení vlády ČR č. 163/2002 Sb.**

Na základě zákona č. 22/1997 Sb. a nařízení vlády ČR č. 118/2016 Sb. prohlašujeme, že námi dodávaný výrobek splňuje následující bezpečnostní a zdravotní požadavky norem EU.

Výrobce: PHT a.s.

Označení a název výrobku: 130058, TUSON – AKU tavná pistole 3,7V Li-ion 1,5Ah (J0Q-WYT04-3.6Li)

Příslušné směrnice EU: 2014/30/EU

Aplikované normy: EN 55014-1:2017
EN 61000-3-2:2014
EN 61000-3-3:2013
EN 55014-2:2015

Registrační číslo: SHEM190701556801HSC

Vydávající úřad: SGS-CSTC Standards Technical Services (Shanghai) Co., Ltd., China

Datum vydání: 2019

Poslední dvojčíslí roku, v němž bylo elektrické zařízení opatřeno označením CE: 19

Toto prohlášení o shodě je podloženo osvědčeními, která potvrzují, že výrobek splňuje zákonné požadavky uložené platnými právními normami, popřípadě převzatými národními normami a předpisy týkající se oblasti bezpečnosti práce.

V případě jakékoliv námi neodsouhlasené změny výrobku pozbývá toto prohlášení platnosti.

V Českých Budějovicích dne 21.9.2020

PHT a.s.
Na stráži 1410/11
180 00 Praha 8 – Libeň
DIČ CZ26056577

Ing. Roman Prokop
člen představenstva



SPÔSOB POUŽITIA

Táto tavná pištoľ je špeciálne navrhnutá na lepenie produktov ako je drevo, korok, papier, lepenka, koža, textilie, keramika, porcelán, kov, sklo, penové materiály, umelé hmoty (mimo PE, PP, PTFE, Styropor® a mäkkého PVC), atď. Rýchloschnúcim lepidlom opravíte tiež uvoľnené koberce, knižnú väzbu, podrážky a mnoho ďalšieho. Lepidlo je vodovzdorné a odolné proti pôsobeniu mnohých tekutých látok. Lepiaca pištoľ pracuje rýchlo, nepoškodzuje životné prostredie a šetrí energiu. Vďaka nej je každá práca jednoduchšia a rýchlejšia. Prosím zohľadnite skutočnosť, že tento prístroj nebol podľa svojho účelu určený konštruovaný pre profesionálne remeselnícke ani priemyselné použitie. Za z toho vyplývajúce škody alebo zranenia akéhokoľvek druhu ručí užívateľ / obsluhujúca osoba, nie však výrobca.

TECHNICKÉ INFORMÁCIE

Napätie	3,7 V
Batérie	Li Ion
Kapacita	1,5 Ah
Trieda ochrany	II
Tavné tyčinky	Ø 7 x 150 mm
Doba nahriatie pištole	Približne 15 s
Teplota lepidla po nahriatí	Cca 170 °C
Doba nabíjania akumulátora	2 hodiny

Príslušenstvo:

- Nabíjací kábel
- Tavné tyčinky 3ks

CERTIFIKÁCIA

Prístroj spĺňa základné požiadavky, ktoré sú špecifikované v predpisoch EÚ:

2014/30/EU

EN 55014-1:2017

EN 61000-3-2:2014

EN 61000-3-3:2013

EN 55014-2:2015

EN 60335-2-45:2002+A1:2008+A2:2012

EN 60335-1:2012+A11:2014+A13:2017

EN 62233:2008

AfPS GS 2014:01 PAK



Upozornenie: Označuje riziko zranenia, usmrtenia alebo poškodenia náradia v prípade nedodržania pokynov v návode.



Prečítajte si návod.



Výrobok spĺňa platné európske smernice a dodržanie príslušných smerníc bolo posúdené.



Používajte chrániče očí.



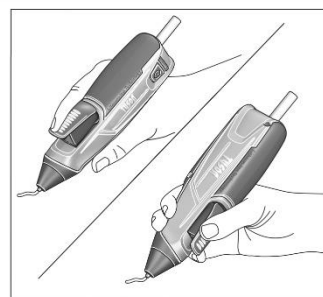
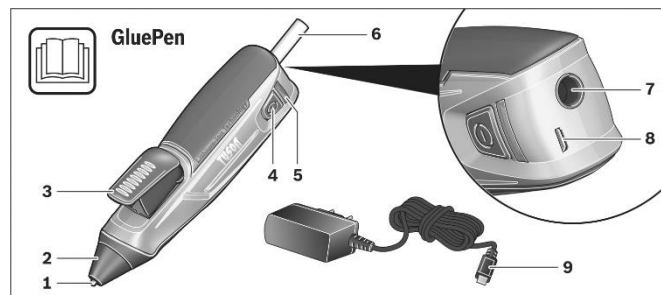
Používajte ochranu dýchacích ciest.



Nebezpečenstvo popálenia



Horúci povrch



Popis prístroja

- | | |
|--------------------------------|--------------------------|
| ① Tryska | ⑥ Tavná tyčinka |
| ② Silikónový kryt | ⑦ Otvor pre tav. tyčinky |
| ③ Spúšť | ⑧ Pripojenie nabíjačky |
| ④ Tlačidlo Zapnutie / Vypnutie | ⑨ Nabíjačka |
| ⑤ Dióda prevádzky | |

BEZPEČNOSTNÉ PREDPISY

Pri používaní prístrojov sa musia dodržať určité bezpečnostné opatrenia, aby sa zabránilo zraneniam a škodám. Prečítajte si preto pozorne tento návod na obsluhu. Dobré si ho uložte, aby ste mali informácie kedykoľvek po ruke. Pokiaľ predáte prístroj iným osobám, odovzdajte s ním aj tento návod na obsluhu.

Nepreberáme žiadne ručenie za škody a úrazy vzniknuté v dôsledku nedodržania tohto návodu na obsluhu a bezpečnostných pokynov. Prečítajte si všetky bezpečnostné pokyny a inštrukcie.

- Pred použitím skontrolujte tavnú pištoľ, nabíjačku, kábel a zástrčku, či sú v neporušenom stave, v opačnom prípade prístroj nepoužívajte.
- Zanedbanie pri dodržiavaní bezpečnostných pokynov a pokynov môžu mať za následok úder elektrickým prúdom, požiar a / alebo ťažké zranenia. Všetky bezpečnostné pokyny a inštrukcie si uložte pre budúce použitie.
- Nenechávajte nikoho obsluhovať pištoľ bez predchádzajúceho poučenia. Zabráňte tiež tomu, aby ho obsluhovali deti, duševne nespôsobilé osoby, osoby pod vplyvom drog, liekov, alkoholu či nadmieru unavené osoby a ani Vy sami tak nekonajte.
- Nedodržanie uvedených predpisov môže mať za následok úraz elektrickým prúdom, požiar alebo vážne zranenie. Výraz "náradie" v týchto pokynoch značí akékoľvek elektrické náradie (náradie s prírodnou šnúrou), či už je napájané zo siete alebo z batérie (náradie bez prírodnej šnúry).
- Nevystavujte elektrické náradie dažďu alebo vlhkosti. Ak vnikne do náradia voda, nebezpečenstvo úrazu elektrickým prúdom sa zvyšuje.
- Tavnú pištoľ nenechávajte bez dozoru a chráňte deti pred dotykom pištole.

- Nikdy sa nedotýkajte horúcej dýzy alebo silikónového krytu - hrozí nebezpečenstvo popálenia. Teplota môže dosiahnuť až 170 °C!
- Ak dôjde k postriekaniu kože lepidlom, okamžite ochlaďte postihnuté miesto prúdom studenej vody. Nesnažte sa odstrániť lepidlo z kože bez ochladenia.
- Nabíjajte tavnú pištoľ iba priloženou nabíjačkou, inak hrozí nebezpečenstvo požiaru.
- Výrobok prepravujte iba vtedy, ak je úplne ochladený, inak hrozí nebezpečenstvo popálenia, popr. požiaru.
- Lepené spoje sa môžu uvoľniť pôsobením vlhkosti.

PRACOVNÁ PLOCHA

- V pracovnom priestore udržiavajte poriadok a zaistite si v ňom dobré osvetlenie. V neporiadku a prítmí dochádza ľahko k nehodám či úrazom.
- S elektrickým náradím nepracujte vo výbušnom prostredí, aké predstavujú horľavé kvapaliny a plyny alebo prach. Elektrické náradie iskrí, a preto sa môžu výpary alebo prach vznietiť.
- Pri práci s elektrickým náradím udržiavajte deti a okolostojace osoby v dostatočnej vzdialenosti. Ak by Vás niekto rozptyľoval, ľahko nad náradím stratíte kontrolu a môže dôjsť k popáleniu.

UVEDENIE DO PREVÁDZKY

Nabíjanie batérie: Napätie musí zodpovedať údajom uvedeným na typovom štítku nabíjačky. Pripojte nabíjací kábel do tavnej pištole ⑧ a následne zapnite nabíjačku do elektrickej siete, napájanie sa začne okamžite, LED dióda ⑤ sa rozsvieti červeno. Ak LED dióda svieti zelenou farbou, je batéria nabitá. V prípade že ukazovateľ LED bliká na červeno, má akumulátor menej ako 30 % kapacity a mal by sa nabiť. Ak svetlo LED ukazovateľa trvalo svieti na červeno, je akumulátor úplne vybitý.

Batéria je dodaná čiastočne nabitá. Aby ste sa zaistili plnú kapacitu batérie, je nutné ju pred prvým použitím nabíjať najmenej 2 - 3 hodiny. Počas nabíjania túto pištoľ nepoužívajte. Nie je záhada, pokiaľ pri nabíjaní pištole nepracuje. Lithium Ion batéria môže byť nabíjaná kedykoľvek bez straty životnosti. Prerušenie nabíjacieho procesu nepoškodzuje batériu. Ak je batéria vybitá, pištole sa sama vypne, nebude teda dochádzať k taveniu lepidla.

LED indikácia:

• Zelená – blikajúca kontrolka	Batéria sa nabíja
• Zelená	Batéria je nabitá
• Červená – blikajúca kontrolka	Batéria má menej ako 30 % a mala by sa nabiť
• Červená	Batéria je vybitá

Zapnutie:

Podržte tlačidlo ④ najmenej 2 sekundy, červená LED dióda ⑤ indikuje zahrievanie. Pri rozsvietení zelenej diódy môžete pracovať.

Vypnutie:

Ak tavnú pištoľ 4-5 minút nepoužívate, dôjde k automatickému vypnutiu. Pokiaľ chcete pištoľ vypnúť bežným spôsobom - stlačte tlačidlo ④, LED dióda ⑤ zhasne. Ak je batéria vybitá, LED dióda ⑤ prestane svietiť úplne - je nutné batériu nabiť.

Po skončení práce s tavnou pištoľou, odložte túto pištoľ na bezpečné miesto, a nechajte ju úplne vychladnúť. Až po úplnom vychladnutí môžete pištoľ upratať. Uloženie pištole s horúcou tryskou môže spôsobiť požiar či popálenie.

Pred samotným lepením je nutné lepené plochy očistiť - musia byť čisté, suché a odmastené. Lepený materiál nesmie byť horľavý! Ak si nie ste istí, vykonajte test na malom kúsku materiálu. Tavnú

pištoľ sa odporúča používať v rozmedzí teplôt + 5 °C - + 40 °C. Materiály ako kov, ktorý chladne pomerne rýchlo, je možné pred lepením nahriať pomocou teplovzdušnej pištole.

LEPENIE

Vložte lepiacu tyčinku ⑥ do otvoru na zadnej strane lepiace pištole. Zapnite tavnú pištoľ Za/Vypínačom ④, pištoľ začne nahrievať lepidlo. Lepidlo je nahriate a pripravené na použitie za cca 15s. Stlačte spúšť ③ primeranou silou a vytekajúce lepidlo aplikujte na jednu časť lepeného predmetu. Po aplikácii lepidla okamžite pritlačte obe lepené plochy k sebe. V tomto momente je ešte možnosť upraviť pozíciu lepených plôch. Lepené miesto môže byť namáhané po ochladnutí cca po 2 minútach.

Veľké plochy lepíme pomocou veľkých kvapiek lepidla
Menšie plochy lepíme pomocou krátkych úzkych línií.

Prebytočné nánosy lepidla možno po vychladnutí odstrániť ostrým predmetom, alebo znovu nahriať teplovzdušnou pištoľou. Nikdy nepoužívajte na očistenie lepených plôch horľavé látky. Zvyšky rozpúšťadiel sa môžu od horúceho lepidla vznietiť. Z odevov sa bohužiaľ lepidlo odstrániť nedá.

ÚDRŽBA A SERVIS

Varovanie!

Pred údržbou alebo čistením vypnite tavnú pištoľ a nechajte ju úplne vychladnúť. Pre bezpečnosť práce je dôležité udržiavať pištoľ čistú.

Pokiaľ dôjde batéria počas Vašej činnosti, nemusí byť vložená lepiaca tyčinka odstránená zo zadného otvoru lepiacej pištole. Nabíjačka musí byť skladovaná v suchom a čistom prostredí. Vniknutie vody do batérie môže zapríčiniť skrat alebo elektrický šok. Vhodná batéria je Li-Ion so zodpovedajúcim napätím podľa typového štítku nabíjačky inak hrozí nebezpečenstvo výbuchu a požiaru.

POZNÁMKA A DOPLŇUJÚCE INFORMÁCIE

Technické zmeny a chyby tlače sú vyhradené.



Záručné aj mimozáručné odborné opravy a servis zaistuje:

PHT a. s., Průmyslová 217, 391 37 Chotovice u Tábora
Tel.: +420 727 872 114, E-mail: info@pht.cz

Vyrobené pre PHT a. s. • www.magg.cz

ES PREHLÁSENIE O ZHODE

**podľa § 13 zákona č.22 / 1997 Zb.
a § 13 nariadenia vlády ČR č. 163/2002 Zb.**

Na základe zákona č. 22/1997 Zb. a nariadenie vlády ČR č. 118/2016 Zb. prehlasujeme, že nami dodávaný výrobok spĺňa nasledujúce bezpečnostné a zdravotné požiadavky noriem EÚ.

Výrobca: PHT a.s.

Označenie a názov výrobku: 130058, TUSON - AKU tavná pištoľ 3,7V Li-ion 1,5Ah (J0Q-WYT04-3.6Li)

Príslušné smernice EÚ: 2014/30/EU

Aplikované normy: EN 55014-1:2017
EN 61000-3-2:2014
EN 61000-3-3:2013
EN 55014-2:2015

Registračné číslo: SHEM190701556801HSC

Vydávajúcí úrad: SGS-CSTC Standards Technical Services (Shanghai) Co., Ltd., China

Datum vydania: 2019

Posledné dve číslice roka, v ktorom bolo elektrické zariadenie označené CE: 19

Toto vyhlásenie o zhode je podložené osvedčeniami, ktoré potvrdzujú, že výrobok spĺňa zákonné požiadavky uložené platnými právnymi normami, popřípade prevzatými národnými normami a predpisy týkajúce sa oblasti bezpečnosti práce.

V prípade akejkoľvek nami neodsúhlasenej zmeny výrobku stráca toto vyhlásenie platnosť.

V Českých Budějoviciach dňa 21.9.2020

PHT a.s.
Na stráži 1410/11
180 00 Praha 8 - Libeň
DIČ: CZ26056577

Ing. Roman Prokop
člen predstavenstva



HASZNÁLATI MÓD

Ezt az olvasztópisztolyt kifejezetten olyan termékek ragasztására tervezték, mint fa, parafa, papír, karton, bőr, textil, kerámia, porcelán, fém, üveg, habanyagok, műanyagok (kivéve a PE, PP, PTFE, Styropor® és a lágyított PVC-t). stb. Javíthatja a laza szőnyeget, a könyvkötéseket, a talpakat és még sok minden más gyorsan száradó ragasztóval. A ragasztó vízálló és ellenáll sok folyadéknak. A ragasztópisztoly gyorsan működik, nem károsítja a környezetet és energiát takarít meg. Ennek köszönhetően minden munka könnyebb és gyorsabb. Felhívjuk figyelmét, hogy ezt a készüléket nem professzionális kézműves vagy ipari használatra tervezték. Az ebből eredő bármilyen jellegű kár vagy sérülés a felhasználó / üzemeltető felelőssége, de nem a gyártó felelőssége.

MŰSZAKI ADATOK

Nevleges feszültség	3,7 V
Akkumulátor	Li Ion
Kapacitás	1,5 Ah
Védettség	II
Ragasztórúd	Ø 7 x 150 mm
Felfűtési idő	Kb. 15 s
Ragasztási hőmérséklet	Kb. 170 °C
Töltési idő	2 óra

Kiegészítők:

- Töltőkábel
- Ragasztórúd – 3 darabok

TANÚSÍTVÁNY

A készülék megfelel az EU-előírásokban meghatározott alapvető követelményeknek:

2014/30/EU

EN 55014-1:2017

EN 61000-3-2:2014

EN 61000-3-3:2013

EN 55014-2:2015

EN 60335-2-45:2002+A1:2008+A2:2012

EN 60335-1:2012+A11:2014+A13:2017

EN 62233:2008

AfPS GS 2014:01 PAK



Figyelem: Sérülés, halál vagy a szerszám károsodásának kockázatát jelzi, ha nem tartják be a kézikönyv utasításait.



Olvasd el az utasításokat.



A termék megfelel az alkalmazandó európai irányelveknek, és a vonatkozó irányelveknek való megfelelést értékelték.



Viseljen szemvédőt.



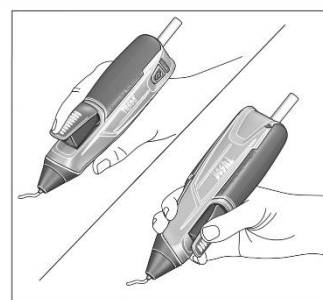
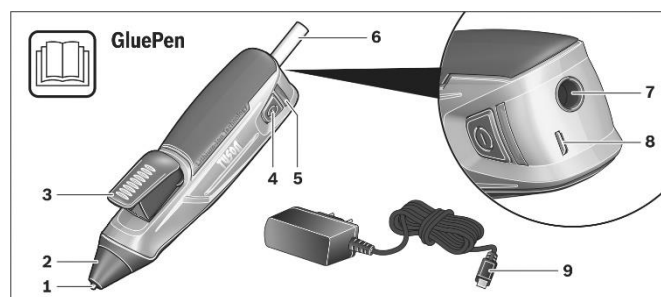
Viseljen légzésvédőt.



Égési sérülés veszélye



Forró felület



Készülék leírása

- | | |
|--------------------|--------------------------|
| ① Szórófej | ⑥ Ragasztórúd |
| ② Szilikon borítás | ⑦ Lyuk ragasztó rudakhoz |
| ③ Ravasz | ⑧ Töltő csatlakozás |
| ④ Be / Ki gomb | ⑨ Töltő |
| ⑤ Működési dióda | |

BIZTONSÁGI ELŐÍRÁSOK

Az eszközök használata során be kell tartani bizonyos biztonsági előírásokat a sérülések és károk megelőzése érdekében. Ezért figyelmesen olvassa el ezt a használati utasítást. Jól mentse el, hogy ez az információ mindig kéznél legyen. Ha másnak adja át a készüléket, akkor adja át vele együtt ezt a használati utasítást. Nem vállalunk felelősséget olyan károkért vagy sérülésekért, amelyek a jelen üzemeltetési és biztonsági utasítások be nem tartásából erednek. Olvassa el az összes biztonsági utasítást és utasítást.

- Használat előtt ellenőrizze, hogy az olvasztópisztoly és a töltőkábel sértetlen-e, különben ne használja a készüléket.
- A biztonsági előírások be nem tartása áramütést, tüzet és / vagy súlyos sérüléseket okozhat. Mentse el az összes biztonsági utasítást későbbi felhasználás céljából.
- Ne engedje, hogy bárki előzetes utasítás nélkül működtesse a pisztolyt. Ne hagyja, hogy gyermekek, szellemileg alkalmatlan emberek, drogok, gyógyszerek, alkohol hatása alatt álló vagy túl fáradt emberek működtessék, és ne tegye meg saját maga.
- Ezen utasítások be nem tartása áramütést, tüzet vagy súlyos sérüléseket okozhat. A "szerszámok" kifejezés ebben az útmutatóban minden elektromos kéziszerszámmra (tápkábelrel ellátott szerszám) utal, függetlenül attól, hogy az elektromos hálózatról vagy akkumulátorról (tápkábel nélküli eszközről) származik-e.
- Ne tegye ki az elektromos szerszámokat esőnek vagy nedvességnek. Ha víz kerül a szerszámba, megnő az áramütés veszélye.
- Ne hagyja felügyelet nélkül a hőlégfúvót, és óvja a gyerekeket a fegyvertől.
- Soha ne érintse meg a forró fúvókát vagy a szilikon burkolatot - megégési veszély. A hőmérséklet elérheti a 170 °C-ot is!

- Ha ragasztó kerül a bőrre, azonnal hideg vízzel hűtse le az érintett területet. Ne próbálja meg eltávolítani a ragasztót a bőrrel anélkül, hogy lehűlné.
- Az olvasztópisztolyt csak a mellékelt töltőkábellel töltsse fel, ellenkező esetben tűzveszély áll fenn.
- Csak akkor szállítsa a terméket, ha teljesen kihűlt, különben égési sérülés vagy Tűz.
- A ragasztott kötések a nedvesség hatására meglazulhatnak.

MUNKAHELY

- Tartsa rendben a munkaterületet és gondoskodjon jó megvilágításról. Balesetek vagy sérülések könnyen előfordulhatnak rendetlenségben és sötétben.
- Ne használja az elektromos szerszámokat robbanásveszélyes környezetben, például gyúlékony folyadékok, gázok vagy por jelenlétében. Az elektromos szerszámok szikrákat okoznak, és füstök vagy por meggyulladhatnak.
- Az elektromos szerszámokkal való munkavégzés során tartsa meg a gyerekeket és a kívülállókat kellő távolságra. Ha elvonja a figyelmét, könnyen elveszíti az irányítást a szerszám felett, és égési sérülést okozhat.

ÜZEMBE HELYEZÉS

Az akkumulátor feltöltése: Az áramforrás feszültségének meg kell egyeznie a töltőeszközök tipustábláján található adatokkal. Az akkumulátor teljes teljesítményének biztosítására az első alkalmazás előtt töltsse fel teljesen az akkumulátort a töltőeszközben (feltöltési időtartam: legalább 2 – 3 óra).

Csatlakoztassa a töltőkábelt az olvadákpisztolyhoz (8), majd kapcsolja be a töltőt az elektromos hálózatra, az áramellátás azonnal elindul, a LED green zölden (5) villog. Ha a LED zöld, az akkumulátor fel van töltve. Ha a LED pirosan villog, az akkumulátor kapacitása kevesebb, mint 30 %, ezért fel kell tölteni. Ha a LED-jelzőfény folyamatosan piros, az akkumulátor teljesen lemerült.

Az akkumulátort részben feltöltött állapotban szállítjuk. Az akkumulátor teljes kapacitásának biztosítása érdekében az első használat előtt legalább 2-3 órán keresztül fel kell tölteni. Ne használja ezt a pisztolyt töltés közben. Nincs gond, ha töltés közben nem működik a pisztoly. A lítiumion akkumulátor bármikor feltölthető életveszteség nélkül. A töltési folyamat megszakítása nem károsítja az akkumulátort. Ha az akkumulátor lemerül, a pisztoly kikapcsol, így a ragasztó nem olvad meg.

LED-kijelző:

● zöld – Villogás	Az akkumulátor töltése folyamatban van
● zöld	Az akkumulátor teljesen fel van töltve
● piros – Villogás	Az akkumulátor kapacitása 30 % alá süllyedt, fel kell tölteni
● piros	Az akkumulátor teljesen kimerült

Bekapcsolás

Az üzembe helyezéshez nyomja meg addig a (4) be-/kikapcsolót, amíg az (5) LED-kijelző zöld színben kigyullad.

Kikapcsolás

Ha 10 percig nem használja az olvasztópisztolyt, az automatikusan kikapcsol.

Ha a szokásos módon szeretné kikapcsolni a fegyvert – tartsa lenyomva a (4) gombot, a LED (5) kialszik. Ha az akkumulátor lemerült, a LED brief rövid ideig pirosan világít - az akkumulátort fel kell tölteni.

A forró olvadákpisztollyal végzett munka után helyezze egy biztonságos helyre, és hagyja teljesen kihűlni. Csak miután teljesen kihűlt, megtisztíthatja a pisztolyt. Forró fűvókás pisztoly tárolása tüzet vagy égési sérüléseket okozhat.

A ragasztás előtt meg kell tisztítani a ragasztott felületeket - tisztának, száraznak és zsírtalanítottaknak kell lennie. A ragasztott anyag nem lehet tűzveszélyes! Ha nem biztos benne, végezze el a tesztet egy kis darab anyaggal. Az olvasztópisztolyt ajánlott + 5 °C - + 40 °C hőmérsékleti tartományban használni. Az olyan anyagokat, mint a viszonylag gyorsan lehűlő fém, ragasztás előtt hőlégfúvóval lehet melegíteni.

RAGASZTÓANYAG

Helyezze a ragasztópálcát (6) a ragasztópisztoly hátulján lévő lyukba. Kapcsolja be a forró olvadákpisztolyt (4), a pisztoly elkezd melegíteni a ragasztót. A ragasztót körülbelül 15 másodperc alatt felmelegítik és használatra készek. Megfelelő erővel nyomja meg a ravaszt (3), és vigye fel a szivárgó ragasztót a ragasztott tárgy egyik részére. A ragasztó felvitele után azonnal nyomja össze a két ragasztott felületet. Ezen a ponton még mindig lehetséges a ragasztott felület helyzetének beállítása. Kb. 2 perc múlva lehűlés után a ragasztott terület megterhelhető.

Nagy felületeket ragasztunk nagy ragasztócsseppek segítségével. Kisebb területeket rövid keskeny vonalakkal ragasztunk.

A felesleges ragasztórétegeket lehűlés után éles tárggyal lehet eltávolítani, vagy forró levegős pisztollyal felmelegíteni. A ragasztott felületek tisztításához soha ne használjon gyúlékony anyagokat. Az oldószer maradványai meggyulladhatnak a forró ragasztóból. Sajnos a ragasztót nem lehet eltávolítani a ruházatról.

Karbantartás és szerviz

Figyelem!

Karbantartási vagy tisztítási munkák előtt kapcsolja ki a ragasztótollat. Tartsa tisztán a ragasztótollat, hogy jól és biztonságosan dolgozhasson. Egy már behelyezett ragasztórúd nem szabad hatrafele kivenni a ragasztótollból. Miután a ragasztóanyag kikeményedett, egy tompa tárggyal el lehet távolítani. A tisztításhoz oldószert nem szabad használni. Tartsa távol a töltőeszközöket az esőtől vagy nedvessegtől. Ha víz hatol be egy töltőeszközbe, ez megnöveli az áramútes veszélyét. Az akku feszültségének meg kell egyeznie a töltőeszközök akkutöltő-feszültségével. Ne töltsön fel nem újrafeltölthető elemeket. Ellenkező esetben tűz- és robbanásveszély áll fenn.

MEGJEGYZÉS ÉS TOVÁBBI INFORMÁCIÓK

A műszaki változtatások és a nyomtatási hibák függvényében.

Garanciális és jótállás utáni professzionális javítások és szervizek:
PHT a. s., Průmyslová 217, 391 37 Chotoviny u Tábora
Tel. : +420 727 872 114, e-mail: info@pht.cz

Készült a PHT a.s. • www.maggy.cz

ES MEGFELELŐSÉGI NYILATKOZAT



a 22/1997. sz. törvény 13. §-a szerint.

a Cseh kormány 163/2002-es rendeletének 13. §-a szerint

a 22/1997. sz. törvényrendelt, valamint a Cseh kormány 118/2016-as rendeletének alapján kijelentjük, hogy az általunk szállított termék megfelel az alábbi EU-szabványok biztonsági és egészségügyi követelményeinek.

Gyártó: PHT a.s.

Megnevezés és terméknév: 130058, TUSON – AKU melegragasztó pisztoly 3,7V Li-ion 1,5Ah (J0Q-WYT04-3.6Li)

Megnevezés és terméknév: 2014/30/EU

Alkalmazott szabványok: EN 55014-1:2017
EN 61000-3-2:2014
EN 61000-3-3:2013
EN 55014-2:2015

Regisztrációs szám: SHEM190701556801HSC

Kiállító hatóság: SGS-CSTC Standards Technical Services (Shanghai) Co., Ltd., China

Megjelenés dátuma: 2019

Az évszám utolsó két számjegye, amelyben az elektromos készülék megkapta a CE-jelölést: 19

Ezt a megfelelőségi nyilatkozatot olyan tanúsítványok támasztják alá, amelyek igazolják, hogy a termék megfelel az alkalmazandó jogszabályok és / vagy nemzeti biztonsági előírások és előírások által előírt törvényi követelményeknek.

Bármilyen általunk nem jóváhagyott változtatás a terméken ezen nyilatkozat elvesztésével jár.

České Budějovice ban 21.9.2020

PHT a.s.
Na stráži 1410/11
180 00 Praha 8-Libeň
DIČ: CZ26056577

Ing. Roman Prokop
Az Igazgatóság tagja

NAČIN UPORABE

Lepilno pisalo je namenjeno za lepljenje brez topila npr. papirja, lepenke, plute, lesa, usnja, tekstila, penaste mase, umetne mase (razen naslednjih materialov: PE, PP, PTFE, Styropor® in mehki PVC), keramike, porcelana in ploščic.

Lepilo je vodoodporno in odporno na številne tekočine. Pištola za lepilo deluje hitro, ne škoduje okolju in varčuje z energijo. Zahvaljujoč njej je vsako delo lažje in hitrejše. Upoštevajte, da ta naprava ni bila zasnovana za profesionalno obrtno ali industrijsko uporabo, odvisno od njenega namena. Za nastalo škodo ali poškodbe vseh vrst je odgovoren uporabnik/upravljavalec in ne proizvajalec.

TEHNIČNI PODATKI

Nazivna napetost	3,7 V
Akumulator	Li Ion
Kapaciteta	1,5 Ah
Zaščitni razred	II
Lepilnega vložka	Ø 7 x 150 mm
Čas segrevanja	Pribl. 15 s
Temperatura lepljenja	Cca 170 °C
Čas polnjenja	2 uri

Dodatna oprema:

- Polnilni kabel
- Lepilnega vložka 3kosi

POTRDILO

Naprava izpolnjuje osnovne zahteve, ki so določene v predpisih EU: 2014/30/EU

EN 55014-1:2017

EN 61000-3-2:2014

EN 61000-3-3:2013

EN 55014-2:2015

EN 60335-2-45:2002+A1:2008+A2:2012

EN 60335-1:2012+A11:2014+A13:2017

EN 62233:2008

AfPS GS 2014:01 PAK



Opozorilo: Označuje tveganje za poškodbe, smrt ali poškodbo orodja, če ne upoštevate navodil v priročniku.



Preberite navodila.



Izdelek je skladen z veljavnimi evropskimi direktivami in ocenjena je skladnost z ustreznimi direktivami.



Nosite zaščito za oči.



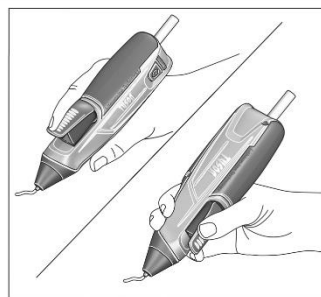
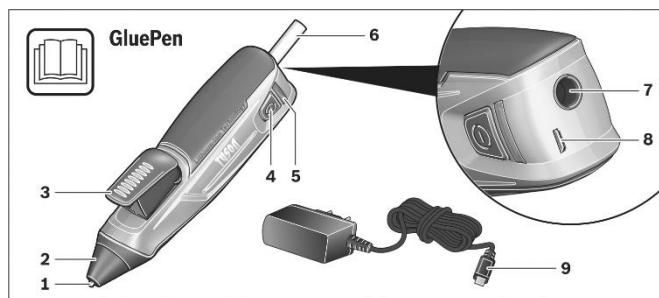
Nosite zaščito za dihala.



Nevarnost opeklin.



Vroča površina.

**Komponente na sliki**

- | | |
|--------------------------|---------------------------------|
| ① Šoba | ⑥ Lepilnega vložka |
| ② Silikonsky pokrov | ⑦ Napolnitev z lepilnimi vložki |
| ③ Sprožilec | ⑧ Puša za vtičnik polnilnika |
| ④ Gumb za vklop / izklop | ⑨ Polnilni kabel |
| ⑤ LED dioda | |

VARNOSTNA NAVODILA

Pri uporabi naprav morate upoštevati določene varnostne ukrepe, da preprečite poškodbe in poškodbe. Zato natančno preberite ta navodila za uporabo. Dobro jih shranite, tako da boste imeli te podatke ves čas pri roki. Če napravo predate drugim osebam, z njo posredujte ta navodila za uporabo.

Ne prevzemamo odgovornosti za škodo ali poškodbe, ki so posledica neupoštevanja teh navodil za uporabo in varnostnih navodil. Preberite vsa varnostna navodila in navodila.

- Pred uporabo preverite, ali sta talilna pištola in polnilni kabel nedotaknjena, sicer naprave ne uporabljajte.
- Neupoštevanje varnostnih navodil in navodil lahko povzroči električni udar, požar in / ali resne poškodbe. Vsa varnostna navodila shranite za poznejšo uporabo.
- Nikomur ne dovolite, da upravlja pištolo brez predhodnih navodil. Prav tako ne dovolite, da bi ga upravljali otroci, duševno prizadete osebe, ljudje pod vplivom mamil, zdravil, alkohola ali preutrujeni ljudje, pa tudi vi sami.
- Neupoštevanje spodnjih navodil lahko povzroči električni udar, požar ali resne poškodbe. Izraz "orodje" v teh navodilih se nanaša na katero koli električno orodje (orodje z napajalnim kablom), ne glede na to, ali se napaja iz električnega omrežja ali iz akumulatorja (orodje brez napajalnega kabla).
- Električnega orodja ne izpostavljajte dežju ali vlagi. Če v orodje vstopi voda, se poveča nevarnost električnega udara.
- Pištrole z vročim zrakom ne puščajte brez nadzora in zaščitite otroke pred dotikom pištole.
- Nikoli se ne dotikajte vroče šobe ali silikonskega pokrova - nevarnost opeklin. Temperatura lahko doseže do 170 °C!
- Če lepilo pride na kožo, prizadeto mesto takoj ohladite s tokom hladne vode. Ne poskušajte odstraniti lepila s kože, ne da bi jo ohladili.
- Talilno pištolo napolnite samo s priloženim polnilnim kablom, sicer obstaja nevarnost požara.
- Izdelek prevažajte le, če se je popolnoma ohladil, sicer obstaja nevarnost opeklin oz ogenj.
- Povezani sklepi se lahko zrahljajo zaradi vlage.

• Lepilna mesta morajo biti čista, suha in brez maščobe. Materiali ter podloga, na kateri delate, ne smejo biti loahko vnetljive ali gorljive. Predtem preverite primernost materialov na občutljivost glede vročine na preizkusnem obdelovancu. Temperatura okolice in obdelovanci ne smejo biti hladnejši kot +5°C in ne toplejši kot +50°C. Materiale, ki se hitro ohladijo, npr. kovine, morate najprej predgreti s pištolo za vroč zrak.

• Ne uporabljajte električnega orodja v eksplozivnih atmosferah, na primer v prisotnosti vnetljivih tekočin in plinov ali prahu. Električno orodje se bo iskriilo in hlapi ali prah se lahko vnamejo.

• Zavarujte osebe in živali pred vročim lepilom in konico šobe. Lepilo in konica šobe se segrejeta na 170 °C, obstaja nevarnost opeklin. Če se vroče lepilo dotakne kože, morate prizadeto mesto takoj za nekaj minut spirati pod tekočo mrzlo vodo. Lepila ne poskušajte odstraniti s kože.

ZAGON

Polnjenje baterije: Napetost mora ustrezati podatkom na tipski ploščici polnilnika. Pred prvo uporabo (vsaj 2 - 3 ure) popolnoma napolnite baterijo.

Polnilni kabel priključite na talilno pištolo ⑧ in nato polnilnik vklopite v omrežje, napajanje se takoj zažene, LED the utripa zeleno. Če lučka LED sveti zeleno, je baterija napolnjena. Če LED utripa rdeče, ima baterija manj kot 30 % zmogljivosti in jo je treba napolniti. Če lučka LED sveti rdeče, je baterija popolnoma prazna.

Baterija je dobavljena delno napolnjena. Za zagotovitev polne kapacitete baterije jo je treba pred prvo uporabo napolniti vsaj 2-3 uri. Te pištole ne uporabljajte med polnjenjem. Ni težav, če pištola med polnjenjem ne deluje. Litij-ionsko baterijo lahko kadar koli napolnite brez izgube življenjske dobe. Prekinitev postopka polnjenja ne poškoduje baterije. Če se baterija izprazni, se pištola sama izklopi, zato se lepilo ne stopi.

LED indikacija:

● Zelena - utripajoča luč	Baterija se polni
● Zelena	Baterija je napolnjena
● Rdeča - utripajoča luč	Baterija ima manj kot 30 %, baterijo je treba napolniti
● Rdeča	Baterija je prazna

Vklop:

Držite gumb ④ vsaj 2 sekundi, dokler lučka LED ne zasveti zeleno ⑤, utripajoča označuje ogrevanje. Delate lahko, ko zasveti zelena LED.

Izklop:

Če 10 minut ne uporabljate taline, se bo samodejno izklopila. Če želite pištolo izklopiti na običajen način - pridržite gumb ④, LED ⑤ ugasne.

Če je baterija prazna, LED ⑤ na kratko zasveti rdeče - baterijo je treba napolniti.

Po delu s topilno pištolo postavite pištolo na varno in jo pustite, da se popolnoma ohladi. Šele ko se popolnoma ohladi, lahko pištolo očistite. Shranjevanje pištole z vročo šobo lahko povzroči požar ali opekline.

Pred lepljenjem je treba lepljene površine očistiti - biti morajo čiste, suhe in razmaščene. Lepljen material ne sme biti vnetljiv! Če niste prepričani, izvedite test na majhnem kosu materiala. Priporočljivo je uporabljati talilno pištolo v temperaturnem območju + 5°C - + 40°C. Materiale, kot je kovina, ki se razmeroma hitro ohladi, lahko pred lepljenjem segrejemo s toplozračno pištolo.

LEPLJENJE

Vstavite lepilo palico ⑥ v luknjo na zadnji strani pištole lepilo. Vklapite topilno pištolo zadaj / izklopi, pištola bo začela segrevati

lepilo. Lepilo je segreto in pripravljeno za uporabo v približno 15 sekundah. Pritisnite sprožilec ③ z razumno silo in lepilo, ki pušča, nanesite na del lepljenega predmeta. Takoj po nanosu lepila stisnite obe lepljeni površini. V tem trenutku je še mogoče prilagoditi položaj lepljene površine. Lepljeno površino lahko po približno 2 minutah ohladimo po ohlajanju.

Velike površine lepimo s pomočjo velikih kapljic lepila.

Manjše površine lepimo s kratkimi ozkimi črtami.

Odvečne usedline lepila lahko po hlajenju odstranite z ostrimi predmeti ali ogrevate s pištolo za vroč zrak. Nikoli ne uporabljajte vnetljivih snovi za čiščenje lepljenih površin. Preostala topila se lahko vnamejo iz vročega lepila. Žal lepila ni mogoče odstraniti z oblačil.

VZDRŽEVANJE IN SERVISIRANJE

Pozor!

Pred opravili vzdrževanja ali čiščenja morate lepilno pisalo izklopiti. Za dobro in varno delovanje morate poskrbeti za to, da bo lepilno pisalo vselej čisto in suho. Vstavljenega lepilnega vložka iz lepilnega pisala ne morete odstraniti v smer nazaj.

Ko se je lepilo strdilo, ga lahko odstranite s topim predmetom. Za čiščenje ne uporabljajte topil.

Zavarujte polnilnik pred dežjem ali vlago. Vdor vode v polnilnik povečuje tveganje električnega udara. Lepilo v stiku polnite smo s priloženim polnilnikom. Polnilnik naj bo vedno čist. Zaradi umazanije lahko pride do električnega udara.

OPOMBA IN DODATNE INFORMACIJE

Pridržane so tehnične spremembe in napake pri tiskanju.

Garancijska in izven garancijska strokovna popravila in servis zagotavljajo:

PHT a. s., Průmyslová 217, 391 37 Chotoviny u Táboru

Tel.: +420 727 872 114, E-mail: info@pht.cz

Izdelano za PHT a.s. • www.magg.cz