

NÁVOD K POUŽITÍ

Elektrický naviják X12000LB



Vážený zákazníku,
děkujeme Vám za zakoupení našeho výrobku – elektrického navijáku. Naviják poslouží při manipulaci s lodí, vozidlem, případně jakýmkoli jiným těžkým předmětem. Technické provedení tohoto výrobku nabízí komfortní manipulaci a údržbu. Napájení pomocí akumulátoru vozidla, na kterém je naviják nainstalován, oceníte především v místech bez možnosti připojení k elektrické síti a umožní Vám snadnou manipulaci bez nutnosti připojení prodlužovacích síťových kabelů, agregátů, apod. Masivní konstrukce výrobku zaručuje Vaši spokojenost s jeho provozem a zároveň jeho dlouhou životnost. Technické provedení tohoto výrobku Vám nabízí komfortní manipulaci a údržbu. Pevně věříme, že budete při používání tohoto výrobku maximálně spokojen a tento nástroj se pro Vás stane dobrým a užitečným pomocníkem. Výrobek je určen pro domácí použití - není konstruován pro využívání komerční.

Před montáží a použitím navijáku si důkladně prostudujte tento „Návod k použití“. Poskytne Vám důležité a užitečné informace pro správné a především bezpečné používání výrobku.

Bezpečnostní pokyny a opatření

Bezpečnostní upozornění uvedená v tomto návodu si pozorně prostudujte a především se jimi při práci s výrobkem bezvýhradně řiďte. Obsahují důležité informace a rady jak výrobek správně a bezpečně používat a vyhnout se tak riziku poškození zdraví, ohrožení života nebo vzniku materiálních škod.

Upozornění a doporučení obsažená v tomto návodu nemohou pokrýt veškerá rizika, při práci s výrobkem je nutno používat veškerých smyslů a na práci se maximálně soustředit, abyste možným rizikům předešli.

Uvědomte si, že obsluha nástroje je odpovědná nejen za zajištění bezpečnosti své, ale též bezpečnosti přihlížejících a ochrany majetku před poškozením.

-1-

Při používání elektrického nářadí je vždy třeba dodržovat základní bezpečnostní opatření včetně následujících za účelem omezení vzniku požáru, úrazu elektrickým proudem a zranění osob. Před

uvedením tohoto výrobku do činnosti si přečtěte a zapamatujte tyto pokyny:

1. Zjistěte si podmínky pracovního prostoru. Nepoužívejte zařízení nebo elektrické nářadí ve vlhkém nebo mokřem prostředí. Nevystavujte je dešti. Pracovní prostor musí být dobře osvětlený. Elektricky napájené nářadí nepoužívejte v blízkosti hořlavých plynů nebo tekutin.
2. Udržujte mimo dosah dětí. Děti udržujte v dostatečné vzdálenosti od pracovního prostoru. Nenechávejte je manipulovat se zařízením, nástroji nebo prodlužovacími kabely.

3. Nepoužívané zařízení uložte. Pokud zařízení nepoužíváte, uložte ho na suché místo, abyste předešli vzniku koroze. Zařízení vždy uložte do uzamykatelného prostoru a udržujte mimo dosah dětí.
4. Zařízení nepřetěžujte. Dosáhnete daleko lepšího a bezpečnějšího výkonu, pokud zařízení použijte v uvedeném limitu tažné síly. Nepoužívejte neodpovídající přídavná zařízení, abyste tak zvýšili kapacitu zařízení.
5. Zařízení využívejte pouze k účelům, pro které je určeno. Nikdy nepřetěžujte méně výkonné zařízení nebo přídavné zařízení tím, že byste je využívali k účelům určeným pro výkonnější průmyslová zařízení. Zařízení nepoužívejte k účelům, pro které není určeno.
6. Používejte správný oděv. Nenoste volný oděv nebo šperky, které by mohly být zachyceny pohybujícími se částmi zařízení. Při práci doporučujeme nosit ochranný, elektricky nevodivý oděv a obuv s protiskluzovou podrážkou. Pokud máte dlouhé vlasy, noste je vždy svázané.
7. Používejte ochranné brýle a sluchátka. Vždy používejte ochranné brýle. Pokud při činnosti vznikají kovové piliny nebo dřevěné třísky, používejte ochranný štít obličeje. Při práci s kovem, dřívím a chemickými výpary používejte respirátor.
8. Nepřetěžujte se. Vždy udržujte správný postoj a rovnováhu. Nenatahujte se přes pohybující se zařízení a zejména nikdy nepřekračujte tažné lano.
9. Zařízení udržujte. Zařízení udržujte čisté, bude lépe a bezpečněji fungovat. Dodržujte pokyny pro mazání a výměnu příslušenství. Pravidelně kontrolujte kabely zařízení a v případě, že jsou poškozené, nechejte je vyměnit autorizovaným technikem. Rukojeti a ovladač musí být čisté, suché a nesmí být znečištěny olejem nebo jiným mazivem.
10. Odpojujte ovladač. Pokud zařízení nepoužíváte, odpojte ovladač.
11. Nezapomeňte na nářadí. Před spuštěním zařízení zkontrolujte, zda jste ze zařízení odstranili všechno nářadí, seřizovací klíče, apod.
12. Vyvarujte se náhodného spuštění zařízení. Pokud zařízení nepoužíváte, musí být spínač v poloze "Off".
13. Zůstaňte soustředění. Dávejte pozor na to, co děláte, používejte vlastní rozum. Pokud jste unavení, zařízení nepoužívejte.
14. Zkontrolujte, zda není zařízení poškozeno. Před každým použitím zařízení zkontrolujte, zda není poškozená některá ze součástí, abyste tak měli jistotu, že zařízení bude fungovat správně. Zkontrolujte usazení a pevnost pohybujících se částí; prasklé součásti nebo montážní přípravky; a další prvky, které

by mohly ovlivnit správnou funkčnost zařízení. Jakákoliv poškozená součást by měla být řádně opravena nebo vyměněna kvalifikovaným technikem. Zařízení nepoužívejte, pokud spínač nefunguje správně.

15. Náhradní díly a příslušenství. Při opravě používejte pouze identické originální náhradní díly. Použitím jakýchkoliv jiných dílů zaniká nárok na uplatnění zákonné záruky. Používejte vždy pouze příslušenství určené pro toto zařízení.

16. Zařízení nepoužívejte pod vlivem alkoholu nebo drog (léků). Pokud užíváte léky, přečtete si příložený příbalový leták, na kterém je uvedeno, zda užívaný lék ovlivňuje úsudek a reflexy pacienta. V případě jakýchkoliv pochybností zařízení nepoužívejte.

Specifické bezpečnostní pokyny a opatření pro obsluhu navijáku

1. Během používání zařízení udržujte ruce i ostatní části těla v dostatečné vzdálenosti od rolny a tažného lana.

2. Před použitím navijáku tažný vůz zajistěte brzdou. Mimo to doporučujeme kola podložit vhodnými klíny.

3. Naviják nepřetěžujte. Nikdy se nepokoušejte překročit max. výkon navijáku nebo max. povolené zatížení tažného lana.

4. Ujistěte se, že je naviják řádně připevněný ke konstrukci (nebo tažnému vozidlu), a že kotevní místo vydrží zatížení vzniklé při provozu navijáku.

-2-

5. Hák tažného lana vždy řádně připevněte k břemenu.

6. Břemeno nikdy nezdvihejte vertikálním směrem. Tento naviják je určen pouze k použití pro posun břemen horizontálním směrem.

7. Naviják nepřetěžujte (u břemen, která jsou těžší, než je kapacita navijáku, doporučujeme použít kladku, abyste tak zdvojnásobili kapacitu lana). Dosáhnete lepšího výsledku s břemeny, pro která je naviják určen.

8. Nepoužívejte neodpovídající přídavná zařízení, abyste tak prodloužili délku lana.

9. Nikdy naviják nepoužívejte ke zdvihání osob a nezdvihejte břemena nad přítomnými osobami.

10. Během používání nikdy nevstupujte do prostoru mezi navijákem a břemenem.

11. Tažné lano nepřipojujte k břemenu, pokud je celé odvinuté z bubnu navijáku.

Lano vždy nechejte navinuté na bubnu navijáku alespoň ve čtyřech závitech.

12. Po skončení manipulace s břemenem pomocí navijáku břemeno zajistěte.

Nenechávejte je zavěšené a zajištěné pomocí navijáku delší dobu.

13. Před použitím navijáku vyzkoušejte. Součásti mohou být narušeny působením chemikálií, solí a rzi.

14. Nikdy neodviňte celé lano, pokud je zatížené břemenem. Tažné ano vždy nechejte navinuté na bubnu navijáku alespoň ve čtyřech závitech.
15. Při nakládání lodi na vlečný vůz bez použití kýlových nebo bokových válců musí být vlečný vůz ponořený ve vodě. Pokud se loď pokusíte naložit na vlečný vůz na zemi, můžete tak způsobit poruchu navijáku nebo poranění osob.
16. Naviják nepoužívejte, pokud tažné lano vykazuje známky opotřebení, je přetočené nebo zauzlené.
17. Naviják nemá blokovací mechanismus. Po ukončení manipulace břemeno vždy pečlivě zajistěte.
18. Nepřekračujte ani nepodlézejte lano zatížené břemenem.
19. Nikdy nepohybujte s tažným vozidlem, pokud je odvinuté lano a připevněno břemeno. Tažné lano by mohlo být nadměrně zatíženo a mohlo by prasknout.
20. Při manipulaci s lanem používejte pevné pracovní rukavice.
21. Vždy při parkování tažného vozidla ve svahu, zajistěte kola vozidla vhodnými klíny.
22. Tažné lano po skončení práce řádně naviňte na buben. Při navíjení je potřeba lano částečně zatížit.

VAROVÁNÍ:

Tento elektrický naviják je určen pouze pro příležitostné použití a tudíž by neměl být používán nepřetržitě. Doba zatížení navijáku by měla být co nejkratší. Jakmile se motor navijáku zahřeje tak, že se jej nebudete moci dotknout, naviják vypněte a nechejte po několik minut vychladnout. Při zatížení jmenovitou tažnou silou naviják nikdy nepoužívejte déle než jednu minutu. Naviják nenapájejte, pokud neběží motor.

Vybalení

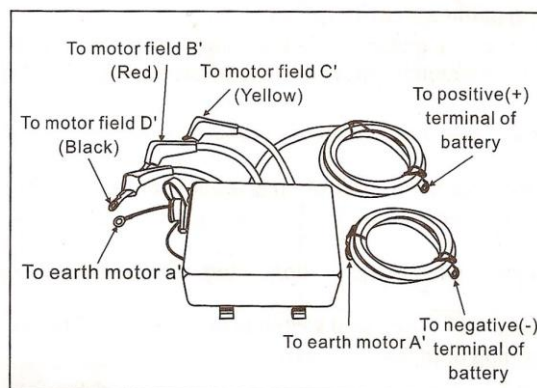
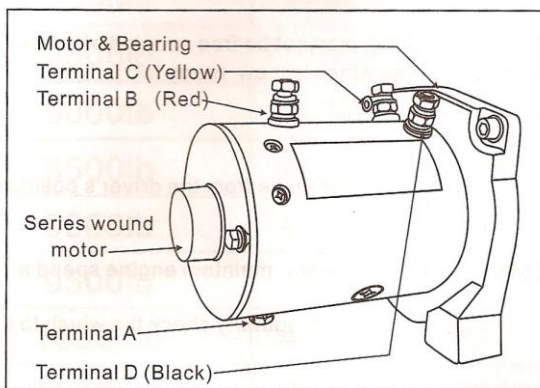
Při vybalení zařízení zkontrolujte, zda jsou přiloženy všechny části -viz montážní výkresy a seznamy dílů (s čísly částí) na konci návodu.

Instalace (pro instalaci navijáku k vozu využijte služeb odborného servisu)

1. Elektrický naviják připevněte k vozu pomocí 4 šroubů M10 (jsou součástí balení)
2. Elektrické zapojení :
 - krátký červený kabel (B) zapojte na červeně označený kontakt na motoru. (na obrázku „RED TERMINAL“ (B)).
 - krátký černý kabel se žlutým označením připojte na žlutě značený kontakt na motoru (na obrázku „YELLOW TERMINAL“ C)).
 - krátký černý kabel se modrým označením připojte na černě značený kontakt na motoru(na obrázku „BLACK TERMINAL“ (D)).
 - tenký černý kabel (a) připojte na spodní kontakt na motoru (na obr. terminál (A))
 - dlouhý černý kabel (1,8 m) připojte jedním koncem na spodní kontakt. (terminál (A)) a druhým

na – pól baterie

- dlouhý červený kabel připojte k + pólu baterie



-3-

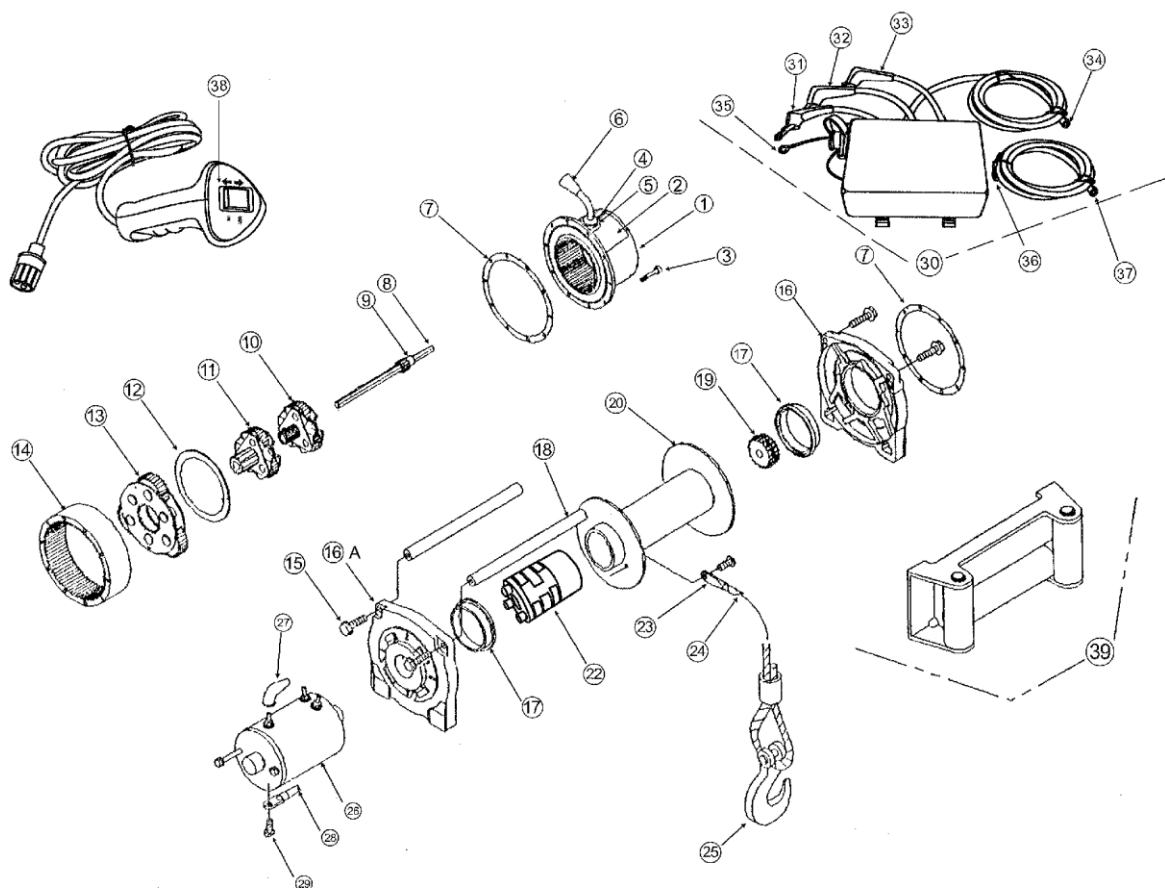
Ovládání

1. Uvolněte spojku otočením vačky (6) do polohy "Out".
2. Uchopte hák (25) a lano odviňte do požadované délky, potom tažné lano připevněť k břemenu a správně jej zajistěte.

Upozornění: Lano vždy nechte navinuté na bubnu navijáku alespoň ve čtyřech závitech. Viz. Specifické

bezpečnostní pokyny a opatření pro obsluhu navijáku

3. Spojku uveďte do záběru otočením vačky (6) do polohy "In".
4. Sundejte kryt zásuvky, pod kterým je elektrický konektor.
5. Konektor spínače zapojte do zásuvky
6. Postavte se mimo tažnou dráhu břemene a pro pohyb „odvíjení“ přepněte na OUT
7. Směr (=„navíjení“) obrátíte stisknutím tlačítka na IN. Před změnou směru vyčkejte, až se motor zastaví.
8. V případě nouze přestaňte mačkat tlačítko v jakémkoliv směru , čímž vypnete napájení navijáku a tak předejdete nehodě.
9. Po zastavení nenechávejte spínač připojený déle než 30 minut.



-4-

Údržba

Mazání

1. Všechny pohybující se části elektrického navijáku jsou výrobcem namazány vysokoteplotním lithiovým mazivem. Není nutné mazání vnitřních částí.
2. Pravidelně promazávejte lano (4) pomocí lehkého penetračního oleje.

Výměna tažného lana

1. Vačku otočte do polohy "Out".
2. Tažné lano zcela odviňte z navijáku.
3. Všimněte si, jak je stávající lano připojené k vnitřní části bubnu navijáku.
4. Staré lano demontujte a instalujte nové.
5. Tažné lano naviňte na buben navijáku a dávejte pozor, aby nebylo zkroucené.

Technické údaje

Typ X12000LB
zařízení je vodovzdorné
podavač:
ovladač s kabelem
dálkové ovládání
Jmenovitá tažná síla
Převodovka

12V -24V

4-válce s oceli
3.7m

12000 lb (5443 kg)
třístupňová planetová

Převod	265:1
Motor se sériovým vinutím	6,0 hp/4,3 kw
Minimální kapacita akumulátoru vozidla	70 do 400 Ah
Velikost bubnu navijáku	O 64 mm (H) x 224 mm (D)
Lano	28 m (D), O 9,4 mm (Š)
Celkový rozměr (V)	562 mm (D) x 160 mm (Š) x 218 mm
Hmotnost	43 kg

Všeobecné záruční podmínky

Dne 1.1.2014 vstoupil v platnost zákon č. 89/2012 Sb. Firma Xtline s.r.o. v souladu s tímto zákonem poskytuje na Vámi zakoupený výrobek odpovědnost za vady po dobu 24 měsíců (u právnických osob 12 měsíců). Reklamace budou posouzeny naším reklamačním oddělením (viz níže) a uznané bezplatně opraví servis firmy XTline s.r.o.

Místem pro uplatnění reklamace je prodejce, u kterého bylo zboží zakoupeno. Reklamace, včetně odstranění vady, musí být vyřízena bez zbytečného odkladu, nejpozději do 30 dnů ode dne uplatnění reklamace, pokud se prodávající s kupujícím nedohodnou na delší lhůtě.

Kupující může uplatnit reklamaci osobně nebo zasláním zboží k reklamaci přepravní službou na vlastní náklady, v bezpečném balení. Zásilka musí obsahovat reklamovaný výrobek, prodejní dokumenty, podrobný popis závady a kontaktní údaje (zpáteční adresa, telefon). Vady, které lze odstranit, budou opraveny v zákonné lhůtě 30 dnů (dobu lze po vzájemné dohodě prodloužit). Po projevení skryté vady materiálu do 6 měsíců od data prodeje, která nelze odstranit, bude výrobek vyměněn za nový (vady, které existovaly při převzetí zboží, nikoli vzniklé nesprávným používáním nebo opotřebením). Na neodstranitelné vady a vady, které si je kupující schopen opravit sám lze po vzájemné dohodě uplatnit primerenou slevu z kupní ceny.

Nárok na reklamaci zaniká, jestliže:

- výrobek nebyl používán a udržován podle návodu k obsluze
- výrobek byl používán v jiných podmínkách nebo k jiným účelům, než ke kterým je určen nebo používáním nevhodných nebo nekvalitních maziv apod.
- škody vzniklé působením vnějších mechanických, teplotních či chemických vlivů - vady byly způsobeny nevhodným skladováním či manipulací s výrobkem
- výrobek byl použit nad rámec přípustného zatížení