



KPHJ310-INT



KPHJ320-INT

KPHJ310-INT KREG Pockit-Hole Jig MANUAL CZ-SK-HU v1 A5br
KPHJ320-INT KREG Pockit-Hole Jig MANUAL CZ-SK-HU v1 A5br

KREG SVRTÁVACÍ PŘÍPRAVEK NA SKRYTÉ ŠROUBOVÉ SPOJE

NAZEV-SK

NAZEV-HU

CZ - Bezpečnost

POZOR: Při používání elektrického nářadí s tímto výrobkem dodržujte kromě níže uvedených bezpečnostních opatření také pokyny výrobce nástroje, abyste snížili riziko požáru, úrazu elektrickým proudem a zranění osob. Před použitím tohoto produktu si přečtěte všechny tyto pokyny. Uložte si tento manuál pro budoucí použití.

- Dodržujte bezpečnostní pokyny výrobce vrtačky.
- Vždy používejte ochranu očí, sluchu a dýchacích cest, která byla speciálně navržena a certifikována jako bezpečnostní zařízení.
- Vrták je ostrý. Manipulujte s ním proto opatrně.
- Při práci udržujte stabilní postoj. Nikdy nesahejte na rotující části.
- Před vrtáním řádně zajistěte obrobek.
- Nepokoušejte se při vrtání držet přípravek rukou. Připevňte jej k obrobku svérkou.
- Nepracujte pod vlivem drog, alkoholu nebo léků.
- Nedovolte, aby rutinní znalost práce s přípravkem snížila vaši pozornost a obcházení jste bezpečný postup. Krátká nepozornost může způsobit vážné zranění.

SK - Bezpečnost

POZOR: Při používání elektrického nářadí s tímto výrobkem dodržujte kromě níže uvedených bezpečnostních opatření také pokyny výrobce nástroje, abyste snížili riziko požáru, úrazu elektrickým proudem a zranění osob. Před použitím tohoto produktu si přečtěte všechny tyto pokyny. Uložte si tento manuál pro budoucí použití.

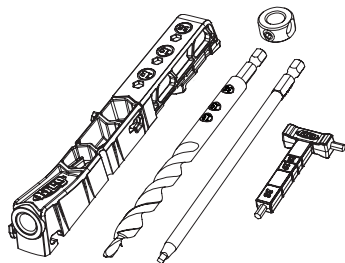
- Dodržujte bezpečnostní pokyny výrobce vrtačky.
- Vždy používejte ochranu očí, sluchu a dýchacích cest, která byla speciálně navržena a certifikována jako bezpečnostní zařízení.
- Vrták je ostrý. Manipulujte s ním proto opatrně.
- Při práci udržujte stabilní postoj. Nikdy nesahejte na rotující části.
- Před vrtáním řádně zajistěte obrobek.
- Nepokoušejte se při vrtání držet přípravek rukou. Připevňte jej k obrobku svérkou.
- Nepracujte pod vlivem drog, alkoholu nebo léků.
- Nedovolte, aby rutinní znalost práce s přípravkem snížila vaši pozornost a obcházení jste bezpečný postup. Krátká nepozornost může způsobit vážné zranění.

HU - Bezpečnost

POZOR: Při používání elektrického nářadí s tímto výrobkem dodržujte kromě níže uvedených bezpečnostních opatření také pokyny výrobce nástroje, abyste snížili riziko požáru, úrazu elektrickým proudem a zranění osob. Před použitím tohoto produktu si přečtěte všechny tyto pokyny. Uložte si tento manuál pro budoucí použití.

- Dodržujte bezpečnostní pokyny výrobce vrtačky.
 - Vždy používejte ochranu očí, sluchu a dýchacích cest, která byla speciálně navržena a certifikována jako bezpečnostní zařízení.
 - Vrták je ostrý. Manipulujte s ním proto opatrně.
 - Při práci udržujte stabilní postoj. Nikdy nesahejte na rotující části.
 - Před vrtáním řádně zajistěte obrobek.
 - Nepokoušejte se při vrtání držet přípravek rukou. Připevňte jej k obrobku svérkou.
 - Nepracujte pod vlivem drog, alkoholu nebo léků.
 - Nedovolte, aby rutinní znalost práce s přípravkem snížila vaši pozornost a obcházení jste bezpečný postup. Krátká nepozornost může způsobit vážné zranění.
- použit také respirátor, protiskluzovou bezpečnostní obuv, helmu či ochranu sluchu.

KPHJ310-INT



Součást balení:

- Vrtací pouzdro se zářkami 13 mm, 19 mm, 38 mm
- Vrták 152 mm s dorazem
- Čtyřhranný bit
- Ukazatel tloušťky materiálu / inbus

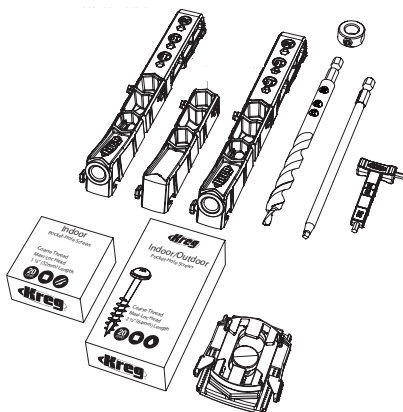
Součást balení:

- Vrtací pouzdro se zářkami 13 mm, 19 mm, 38 mm
- Vrták 152 mm s dorazem
- Čtyřhranný bit
- Ukazatel tloušťky materiálu / inbus

Součást balení:

- Vrtací pouzdro se zářkami 13 mm, 19 mm, 38 mm
- Vrták 152 mm s dorazem
- Čtyřhranný bit
- Ukazatel tloušťky materiálu / inbus

KPHJ320-INT



Součást balení:

- Vrtací pouzdra se zářkami 13 mm, 19 mm, 38 mm 2 ks
- Odnímatelný oddělovač
- Vrták 152 mm s dorazem
- Ukazatel tloušťky materiálu / inbus
- Čtyřhranný bit
- Pevné pouzdro
- Kreg Sada šroubů Zinc 20 ks
- Kreg Sada šroubů Blue-Kote 20ks

Součást balení:

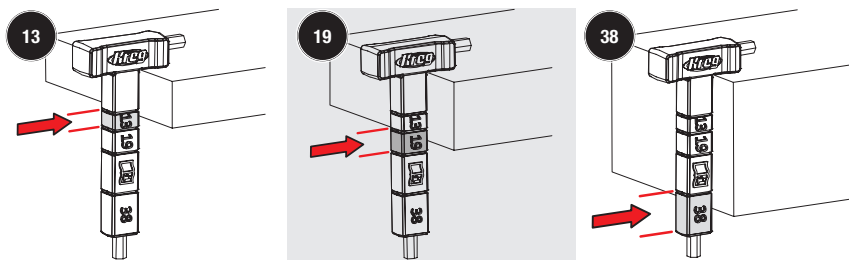
- Vrtací pouzdra se zářkami 13 mm, 19 mm, 38 mm 2 ks
- Odnímatelný oddělovač
- Vrták 152 mm s dorazem
- Ukazatel tloušťky materiálu / inbus
- Čtyřhranný bit
- Pevné pouzdro
- Kreg Sada šroubů Zinc 20 ks
- Kreg Sada šroubů Blue-Kote 20ks

Součást balení:

- Vrtací pouzdra se zářkami 13 mm, 19 mm, 38 mm 2 ks
- Odnímatelný oddělovač
- Vrták 152 mm s dorazem
- Ukazatel tloušťky materiálu / inbus
- Čtyřhranný bit
- Pevné pouzdro
- Kreg Sada šroubů Zinc 20 ks
- Kreg Sada šroubů Blue-Kote 20ks

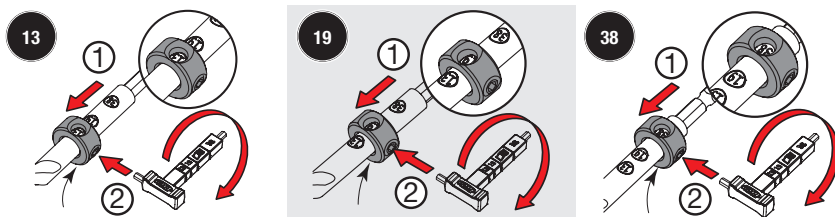
Nastavení přípravku pro vrtání / **Nastavení přípravku pro vrtání** / **Nastavení přípravku pro vrtání**

1) Změřte tloušťku materiálu. / **Změřte tloušťku materiálu.** / **Změřte tloušťku materiálu.**



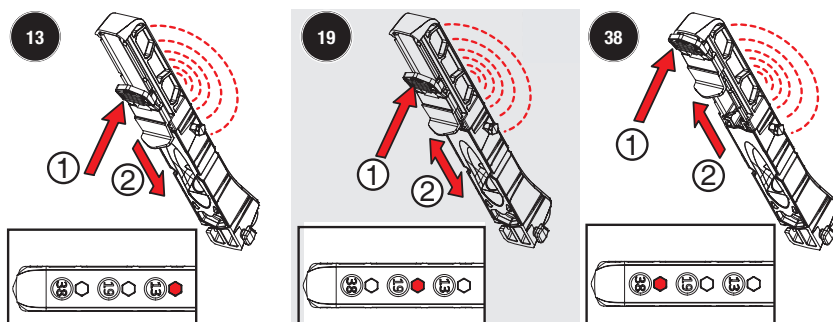
Nastavení přípravku pro vrtání / **Nastavení přípravku pro vrtání** / **Nastavení přípravku pro vrtání**

2) Změřte tloušťku materiálu. / **Změřte tloušťku materiálu.** / **Změřte tloušťku materiálu.**



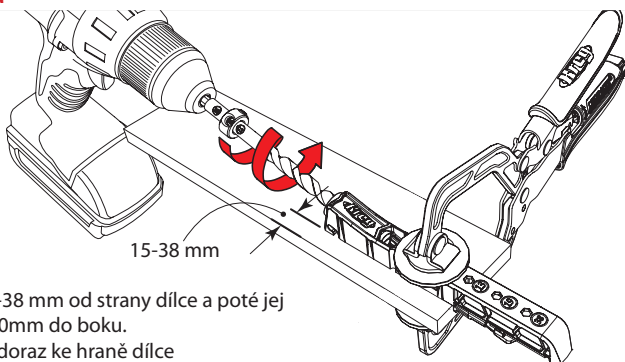
Posuňte na dané číslo a utáhněte inbus. / **Posuňte na dané číslo a utáhněte inbus.** / **Posuňte na dané číslo a utáhněte inbus.**

3) Nastavte tuto tloušťku na přípravku. / **Nastavte tuto tloušťku na přípravku.** / **Nastavte tuto tloušťku na přípravku.**



Zamáčkněte jezdce (1) a následně posuňte (2) dokud na pozici necvakne a nezastaví se proti pohybu. **Zamáčkněte jezdce (1) a následně posuňte (2) dokud na pozici necvakne a nezastaví se proti pohybu.** **Zamáčkněte jezdce (1) a následně posuňte (2) dokud na pozici necvakne a nezastaví se proti pohybu.**

Vyvrtní otvoru a zašroubování šroubu / Vyvrtní otvoru a zašroubování šroubu / Vyvrtní otvoru a zašroubování šroubu

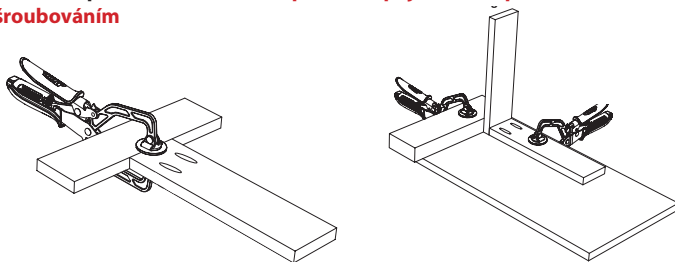


- Položte přípravek 15-38 mm od strany dílce a poté jej posouvejte po 150-200mm do boku.
- Přisnuňte pohyblivý doraz ke hraně dílce
- Pomocí svěrky upněte přípravek na dílec.
- Vyvrtejte otvor, až ke stop dorazu na vrtáku.

- Položte přípravek 15-38 mm od strany dílce a poté jej posouvejte po 150-200mm do boku.
- Přisnuňte pohyblivý doraz ke hraně dílce
- Pomocí svěrky upněte přípravek na dílec.
- Vyvrtejte otvor, až ke stop dorazu na vrtáku.

- Položte přípravek 15-38 mm od strany dílce a poté jej posouvejte po 150-200mm do boku.
- Přisnuňte pohyblivý doraz ke hraně dílce
- Pomocí svěrky upněte přípravek na dílec.
- Vyvrtejte otvor, až ke stop dorazu na vrtáku.

Upevněte spoj na místo před šroubováním / Upevněte spoj na místo před šroubováním / Upevněte spoj na místo před šroubováním

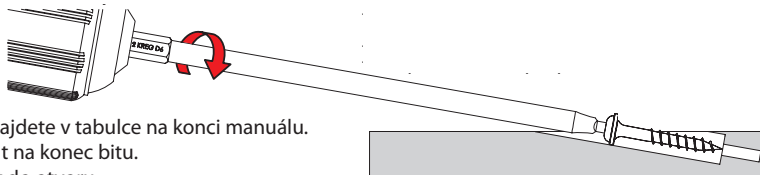


- Poznámka: Před sešroubováním doporučujeme spoj chytit svěrkami.
- Ukázka plošného sešroubování a T-spoje.

- Poznámka: Před sešroubováním doporučujeme spoj chytit svěrkami.
- Ukázka plošného sešroubování a T-spoje.

- Poznámka: Před sešroubováním doporučujeme spoj chytit svěrkami.
- Ukázka plošného sešroubování a T-spoje.

Zašroubujte šrouby / Zašroubujte šrouby / Zašroubujte šrouby



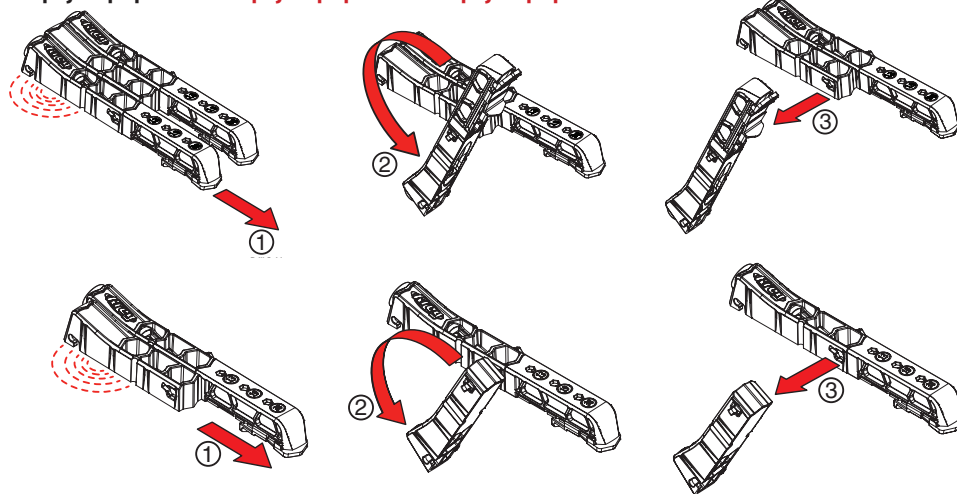
- Další tipy najdete v tabulce na konci manuálu.
 - Položte vrut na konec bitu.
 - Vsuňte vrut do otvoru.
 - Vrut zašroubujte, až úplně dosedne v otvoru.
- Nepřetahujte jej.



- Další tipy najdete v tabulce na konci manuálu.
 - Položte vrut na konec bitu.
 - Vsuňte vrut do otvoru.
 - Vrut zašroubujte, až úplně dosedne v otvoru.
- Nepřetahujte jej.

- Další tipy najdete v tabulce na konci manuálu.
 - Položte vrut na konec bitu.
 - Vsuňte vrut do otvoru.
 - Vrut zašroubujte, až úplně dosedne v otvoru.
- Nepřetahujte jej.

Rozpojení přípravku / Rozpojení přípravku / Rozpojení přípravku



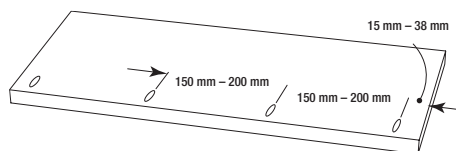
- Posuňte přípravek ve směru šipky, dokud necvakne.
- Pootočte přípravek ve směru šipky.
- Vysuňte díl přípravku do strany.
- Stejně můžete pokračovat s dalšími díly. Případně obráceně pro sestavení.

- Posuňte přípravek ve směru šipky, dokud necvakne.
- Pootočte přípravek ve směru šipky.
- Vysuňte díl přípravku do strany.
- Stejně můžete pokračovat s dalšími díly. Případně obráceně pro sestavení.

- Posuňte přípravek ve směru šipky, dokud necvakne.
- Pootočte přípravek ve směru šipky.
- Vysuňte díl přípravku do strany.
- Stejně můžete pokračovat s dalšími díly. Případně obráceně pro sestavení.

Použití v různých sestavách / Použití v různých sestavách / Použití v různých sestavách

Široké dílce / Široké dílce / Široké dílce

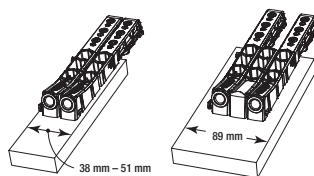


• Položte přípravek 15-38 mm od strany dílce a poté jej posouvejte po 150-200mm do boku.

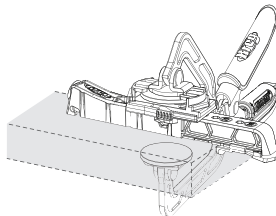
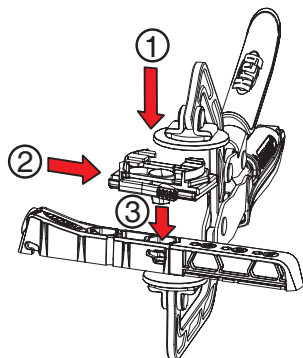
• Položte přípravek 15-38 mm od strany dílce a poté jej posouvejte po 150-200mm do boku.

• Položte přípravek 15-38 mm od strany dílce a poté jej posouvejte po 150-200mm do boku.

Úzké dílce / Úzké dílce / Úzké dílce



Univerzální základna pro svěrku / Univerzální základna pro svěrku / Univerzální základna pro svěrku



- Použití univerzální základny pro svěrku pro rychlé uchycení k dílci.
- Vložte plošku svěrky do základny.
- Zajistěte základnu sevřením čelistí
- Vložte gumový špunt základny do přípravku. Nezacpěte otvor který je pro odvod třísek při vrtání.

- Použití univerzální základny pro svěrku pro rychlé uchycení k dílci.
- Vložte plošku svěrky do základny.
- Zajistěte základnu sevřením čelistí
- Vložte gumový špunt základny do přípravku. Nezacpěte otvor který je pro odvod třísek při vrtání.

- Použití univerzální základny pro svěrku pro rychlé uchycení k dílci.
- Vložte plošku svěrky do základny.
- Zajistěte základnu sevřením čelistí
- Vložte gumový špunt základny do přípravku. Nezacpěte otvor který je pro odvod třísek při vrtání.

Oprava spoje (bez nutnosti jej rozebrat)

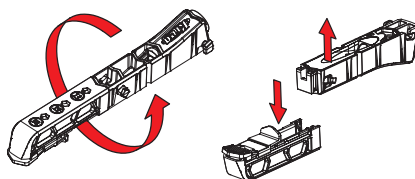
Oprava spoje (bez nutnosti jej rozebrat)

Oprava spoje (bez nutnosti jej rozebrat)

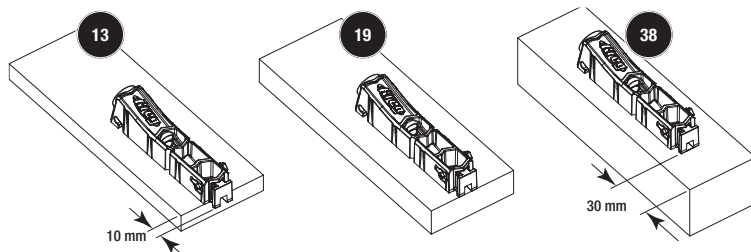
Otočte přípravek (vzhůru nohama), Vycvakněte doraz

Otočte přípravek (vzhůru nohama), Vycvakněte doraz

Otočte přípravek (vzhůru nohama), Vycvakněte doraz



Určete umístění přípravku na dílec / Určete umístění přípravku na dílec / Určete umístění přípravku na dílec

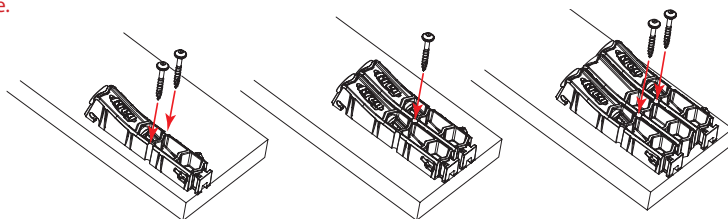


Upnutí pro vrtání / Upnutí pro vrtání / Upnutí pro vrtání


Poznámka: Při opravách kde není možné upnout pomocí svěrky můžete přípravek připevnit vrutem do plochy dílce.

Poznámka: Při opravách kde není možné upnout pomocí svěrky můžete přípravek připevnit vrutem do plochy dílce.

Poznámka: Při opravách kde není možné upnout pomocí svěrky můžete přípravek připevnit vrutem do plochy dílce.



Tabulka délky šroubů / Tabulka délky šroubů / Tabulka délky šroubů

Tloušťka materiálu Tloušťka materiálu Tloušťka materiálu	Pozice Stop dorazu Pozice Stop dorazu Pozice Stop dorazu	Doraz na přípravku Doraz na přípravku Doraz na přípravku	Délka vrutu Délka vrutu Délka vrutu
13	13	13	25 mm*
19	19	19	32 mm
 Info	19	19	38 mm
38	38	38	64 mm

*Pro většinu aplikací se doporučuje šroub o délce 25 mm, ale pokud je váš dílec tenký a hrozilo by vyčnívání šroubu. Použijte vrut o délce 19mm
Pokud vaše tloušťka dílce je v rozsahu **info**, použijte stejné nastavení jako pro tloušťku 19 ale s vrutem délky 38 mm.

*Pro většinu aplikací se doporučuje šroub o délce 25 mm, ale pokud je váš dílec tenký a hrozilo by vyčnívání šroubu. Použijte vrut o délce 19mm
Pokud vaše tloušťka dílce je v rozsahu **info**, použijte stejné nastavení jako pro tloušťku 19 ale s vrutem délky 38 mm.

*Pro většinu aplikací se doporučuje šroub o délce 25 mm, ale pokud je váš dílec tenký a hrozilo by vyčnívání šroubu. Použijte vrut o délce 19mm
Pokud vaše tloušťka dílce je v rozsahu **info**, použijte stejné nastavení jako pro tloušťku 19 ale s vrutem délky 38 mm.

Producer / Hersteller / Výrobce / Výrobca
Kreg, US.
www.kregtool.com

© 2021 IGM nástroje a stroje s.r.o.



Distributor / Vertreiber / Distributor/ Distribútor
IGM nástroje a stroje s.r.o., Ke kopanině 560,
Tuchoměřice, 252 67, Czech Republic, E.U.
+420 220 950 910, www.igm.cz