

TOTAL

One-Stop Tools Station

TOTAL

VIBRAČNÍ PĚCH

TP880-1, TP880-2, TP880-3, TP880-2E



 **totaltoolsworld**
 **TOTAL TOOLS WORLD**

Překlad původního návodu k používání



ÚVOD

Vážený zákazníku,
děkujeme za důvěru, kterou jste projevili značce TOTAL zakoupením tohoto výrobku.
Výrobek byl podroben testům spolehlivosti, bezpečnosti a kvality předepsaných normami
a předpisy Evropské unie.
S jakýmkoli dotazy se obraťte na naše zákaznické a poradenské centrum:

info@madalbal.cz; Tel.: +420 577 599 777

Dovozce: Madal Bal a. s., Průmyslová zóna Příluky 244, CZ-76001 Zlín, Česká republika.



Výrobce: TOTAL TOOLS CO., PTE. LTD. No. 45 Shanghai Road, Suzhou Industrial Park,
Čína

Datum vydání: 1.8.2020

OBSAH

| | |
|-------------------------------------------------------|----|
| ÚVOD..... | 2 |
| SYMBOLY POUŽITÉ V TOMTO NÁVODU | 3 |
| BEZPEČNOST PRÁCE A OCHRANA ZDRAVÍ..... | 3 |
| ZBYTKOVÁ RIZIKA | 6 |
| TECHNICKÉ ÚDAJE..... | 7 |
| ÚČEL POUŽITÍ | 8 |
| HLAVNÍ ČÁSTI | 10 |
| ŠTÍTKY NA ZAŘÍZENÍ A JEJICH VÝZNAM | 11 |
| ZVEDÁNÍ A PŘEPRAVA | 13 |
| PŘÍPRAVA PRO PROVOZ | 14 |
| OBSLUHA..... | 16 |
| ÚDRŽBA..... | 19 |
| ODSTRAŇOVÁNÍ PROBLÉMŮ | 25 |
| SKLADOVÁNÍ | 25 |
| OCHRANA ŽIVOTNÍHO PROSTŘEDÍ..... | 26 |
| ROZKRESLENÁ SESTAVA – KOMPLETNÍ ZAŘÍZENÍ..... | 27 |
| SEZNAM NÁHRADNÍCH DÍLŮ – KOMPLETNÍ ZAŘÍZENÍ | 28 |
| ROZKRESLENÁ SESTAVA – SESTAVA KLIKOVÉ SKŘÍNĚ..... | 29 |
| SEZNAM NÁHRADNÍCH DÍLŮ – SESTAVA KLIKOVÉ SKŘÍNĚ | 30 |
| ROZKRESLENÁ SESTAVA – SESTAVA VÁLCE | 31 |
| SEZNAM NÁHRADNÍCH DÍLŮ – SESTAVA VÁLCE | 32 |
| ZÁRUČNÍ LHŮTA A PODMÍNKY | 33 |
| ZÁRUČNÍ A POZÁRUČNÍ SERVIS..... | 33 |
| EU PROHLÁŠENÍ O SHODĚ | 34 |

SYMBOLY POUŽITÉ V TOMTO NÁVODU

| | |
|-----------------------------------------------------------------------------------|-----------------------------------------------------------------------------------------------------------------------------------------------------------------------------------------------------------------------------------------------------------------------------------------------------------------------|
|  | Bezpečnostní upozornění Upozorňují na skutečnosti, které v případě nerespektování mohou způsobit vážné poranění uživatele a/nebo poškození zařízení. Dále upozorňují na důležitou instrukci, vlastnost, postup nebo záležitost, kterou je nutno během obsluhy a údržby zařízení dodržet nebo mít na vědomí. |
|  | Poznámka Symbol upozorňuje na užitečnou informaci, vztahující se k zařízení nebo jeho příslušenství. |

BEZPEČNOST PRÁCE A OCHRANA ZDRAVÍ



UPOZORNĚNÍ:

Prostudujte si pečlivě tento návod. Postupujte přesně podle pokynů v něm uvedených, abyste si usnadnili nejen používání zařízení, ale také zajistili jeho optimální využívání a dlouhou životnost. Neobsluhujte zařízení, dokud nejste důkladně seznámeni se všemi instrukcemi, zákazy a doporučeními, které jsou v tomto návodu uvedeny. Návod je nutné považovat za součást zařízení, která od něj nesmí být oddělena. Proto jej uschovejte pro budoucí použití. Zařízení a jeho případné demontované části pečlivě vybalte a dejte pozor, abyste nevyhodili žádnou část obalového materiálu dříve, než najdete všechny jeho součásti. Minimálně po dobu trvání zákonného práva z vadného plnění, případně záruky za jakost doporučujeme uschovat originální přepravní karton, balicí materiál, pokladní doklad a potvrzení o rozsahu odpovědnosti prodávajícího nebo záruční list. V případě přepravy doporučujeme zabalit náradí opět do originální krabice od výrobce.



POZNÁMKA:

Vyobrazení použita v tomto návodu nemusí vždy souhlasit se skutečností; jejich účelem je popis hlavních principů zařízení. Texty, kresby, fotografie a jiné prvky zde uvedené jsou ale chráněny autorským právem. Každé jejich zneužití nebo nepovolené kopírování je trestné.

1) Požadavky na provozovatele zařízení

- Provozovatel – fyzická nebo právnická osoba, která zařízení používá nebo z jejíhož pověření je zařízení používáno.
- Provozovatel musí zajistit používání zařízení pouze v souladu s jeho určením a dodržování bezpečnostních předpisů uvedených v tomto návodu.
- Provozovatel musí zjistit a posoudit ohrožení, která v jeho provozu vznikají. Musí stanovit nezbytná opatření BOZP pro pracovníky a upozornit je na zbytková rizika.

2) Požadavky na pracovníky obsluhy, údržby a oprav zařízení

- Obsluha – Pracovník obsluhy musí být starý nejméně 18 let. Věk praktikantů musí být nejméně 16 let, ti však smí se zařízením pracovat jen pod dohledem. Obsluha je osoba, určená k činnostem určeným k udržení tohoto zařízení v požadovaném a bezpečném stavu, v němž může vykonávat zamýšlené použití. Obsluha musí být v plném rozsahu seznámena s obsahem tohoto návodu k použití a musí se jím řídit.

- b) Mechanik-seřizovač – Osoba znalá se vzdělání ve strojním oboru, tzn. osoba s odpovídajícím technickým vzděláním, odbornou přípravou a/nebo zkušenostmi, umožňující rozeznat rizika a vyhnout se nebezpečím, která se mohou vyskytnout při používání tohoto typu zařízení.
- c) Opravy motoru – Osoba se znalostí problematiky a mající zkušenosti z oblasti benzínových spalovacích motorů.
- d) Elektro – Vzdělání v oboru elektro dle vyhlášky, platné v zemi provozování zařízení.

3) Bezpečnost osob

- a) Při používání tohoto zařízení musí být obsluha pozorná, musí se věnovat tomu, co právě dělá, a musí se soustředit a střízlivě uvažovat. Toto zařízení se nesmí používat, je-li obsluha unavena nebo pod vlivem drog, alkoholu nebo léků. Chvilková nepozornost při používání zařízení může vést k vážnému poranění osob.
- b) Vždy používejte osobní ochranné pracovní prostředky. Vždy používejte ochranu očí. Ochranné pomůcky jako např. respirátor, bezpečnostní obuv s protiskluzovou úpravou, tvrdá pokrývka hlavy nebo ochrana sluchu, používané v souladu s podmínkami práce, snižují nebezpečí poranění osob. Nadměrná hluchost může vést k dočasné nebo trvalé ztrátě sluchu.
- c) Při práci se zařízením není dovoleno nosit:
 - rozevlátý pracovní plášť
 - lehkou plátěnou obuv nebo v otevřené sandály
 - šály, kravaty, řetízky, hodinky, náramky, klíče, prstýnky ani jiné kovové předměty nebo pracovat s nevhodným obvazem
- d) Je nutno vyvarovat se neúmyslnému spuštění zařízení. Před zvedáním či přenášením zařízení musí být vypnutý motor a horké části musí být vychladlé.
- e) Před zapnutím zařízení je nutno odstranit všechny seřizovací nástroje nebo klíče atd. Nářadí nebo cizí předměty, které zůstanou na nebo v zařízení mohou být příčinou vážného poranění osob.
- f) Obsluha musí vždy udržovat stabilní postoj a rovnováhu. To umožní lepší kontrolu nad zařízením v nepředvídaných situacích.
- g) Obsluha nesmí dopustit, aby se kvůli rutině, která vychází z častého používání zařízení, stala samolibou, a začala ignorovat zásady bezpečnosti práce. Neopatrná činnost může ve zlomku vteřiny způsobit závažné poranění.
- h) Nepracujte se zařízením, když jste unavení, pod vlivem alkoholu, drog nebo léků.
- i) Nikdy nedovoďte žádné osobě, aby používala toto zařízení bez odpovídajícího zaškolení.

4) Bezpečnost pracovního prostředí

- a) Ujistěte se, že se na ploše, která má být zhutněna, nenachází žádné funkční elektrické kabely, plynové a vodovodní potrubí nebo jiné komunikační sítě, které by mohly být působením vibrací poškozeny.
- b) Před zahájením zhutňování se ujistěte, zda jsou stěny příkopu stabilní a zda se nebudou v důsledku působení vibrací hroutit.
- c) Pracoviště je nutné udržovat v čistotě a dobře osvětlené. Nepořádek a tmavé prostory bývají příčinou nehod.
- d) Toto zařízení se nesmí používat v prostředí s nebezpečím výbuchu, kde se vyskytují hořlavé kapaliny, plyny nebo prach. V motoru vznikají jiskry, které mohou zapálit prach nebo výpary.
- e) Nepovolané osoby, a zvláště pak děti, jakož i nevyškolené osoby se musí zdržovat mimo dosah tohoto zařízení. Bude-li obsluha vyrušována, může ztratit kontrolu nad prováděnou činností.

- f) Nikdy nepracujte v uzavřených nebo málo větraných prostorech.
- g) Pamatujte si, že běžící motor vypouští výfukové plyny, které jsou neviditelné a bez zápachu. Vdechování výfukových plynů může způsobit otravu nebo smrt.
- h) Zvláště buďte pozorní při vlhku, sněžení, náledí a na nerovných pracovních plochách nebo na spádech.
- i) Dávejte pozor na nerovných nebo kluzkých pracovních plochách. Uklouznutí, zakopnutí a pád jsou hlavní příčinou těžkých úrazů a smrtelných zranění.
- j) Stále si buďte jisti, že je zařízení v jistém a stabilním postavení.
- k) Nikdy na zařízení nestoupejte, zvláště ne, je-li v provozu. Převržení zařízení může způsobit těžká zranění.
- l) Pracující zařízení nesmí být ponecháno bez dozoru. Před opuštěním stroje vypnete motor a počkejte, dokud se nezastaví.
- m) Vždy dávejte velký pozor na to, co děláte. Při práci používejte zdravý rozum. Nepracujte se zařízením, když jste nesoustředění.
- n) Při práci se zařízením musí být namontovaná všechna bezpečnostní zařízení a kryty.

5) Bezpečnost během provozu zařízení

- a) Za svou osobní bezpečnost při obsluze zařízení je odpovědná především obsluhující osoba. Výrobce zařízení nenese odpovědnost za zranění osob nebo poškození zařízení a ekologické škody způsobené tím, že není používáno a obsluhováno v souladu s návodem k použití a platnými bezpečnostními předpisy.
- b) Nepoužívejte toto zařízení bez řádně upevněných ochranných krytů.
- c) Udržujte ruce a nohy v bezpečné vzdálenosti od rotujících a pohybujících se dílů, protože při kontaktu s takovými díly dojde k způsobení zranění.
- d) Dávejte pozor, abyste se nedostali do kontaktu s tlumičem výfuku, je-li motor horký, hrozí nebezpečí vážných popálenin.
- e) Nedotýkejte se zapalovací svíčky, když motor běží, hrozí nebezpečí úrazu elektrickým proudem.
- f) Nenechávejte toto zařízení v chodu, je-li bez dozoru.
- g) Je zakázáno stoupat na zařízení během provozu.

6) Bezpečnost během údržby zařízení

- a) Úpravy, seřizování, měření nebo čisticí práce mohou být prováděny pouze s vypnutým motorem. Kontakt s pohybujícími se díly může způsobit vážné zranění.
- b) Instalace, opravy a údržbové práce smí provádět pouze odborníci.
- c) Před prováděním servisu nebo údržby nechejte toto zařízení a motor vždy zcela vychladnout. Kontakt s horkými komponenty může způsobit vážné popáleniny.
- d) Před doplňováním paliva zastavte motor, nekuřte a nepracujte v bezprostřední blízkosti. Plameny nebo jiskry mohou způsobit požár nebo explozi.
- e) Před odstraněním ochranných krytů nebo před prováděním úprav zajistěte, aby byl ovládací spínač motoru v poloze vypnuto a aby byl odpojen kabel zapalovací svíčky.
- f) Zajistěte, aby byly opravy motoru i tohoto zařízení prováděny pouze kvalifikovanými pracovníky.
- g) Zajistěte, aby byl benzín uložen pouze ve schválených nádobách. Nedoplňujte palivo do motoru, který je v chodu nebo horký.
- h) Nedoplňujte palivo do motoru v blízkosti zdroje jisker, otevřeného plamene nebo kouřící osoby.
- i) Nedoplňujte nadměrného množství paliva do palivové nádrže a vyvarujte se rozlití benzínu při doplňování. Rozlité benzín nebo jeho výpary se mohou vznítit. Dojde-li k rozlité paliva, zajistěte, aby byla polítná plocha před nastartováním motoru vysušena.

- j) Po doplnění paliva řádně dotáhněte uzávěr palivové nádrže.
- k) Bezpečnostní zařízení na stroji nesmí být odmontována nebo vyřazena z provozu.
- l) Všechna ochranná a bezpečnostní zařízení se musí po dokončení oprav a údržby hned zase namontovat.
- m) Před řešením problémů vždy vypněte motor.
- n) Zařízení uskladněte na bezpečném místě tak, aby se nikdo nemohl zranit nebo jej uvést do chodu.
- o) Rukojeti a úchopové povrchy udržujte suché, čisté a bez mastnot. Kluzké rukojeti a úchopové povrchy neumožňují v neočekávaných situacích bezpečné držení a kontrolu zařízení.

ZBYTKOVÁ RIZIKA

Zařízení a jeho části jsou konstruovány tak, aby při jejich správném používání za bezvadného technického stavu neohrožovaly obsluhující pracovníky a okolí. Přesto mohou během používání zařízení nastat situace, které jsou pro uživatele zdrojem nebezpečí, pokud si jich nebude vědom a nebude dodržovat bezpečnostní pokyny zde uvedené. Tato nebezpečí jsou tak zvaná zbytková rizika – jsou to rizika, která zůstávají, i když byla uvážena a zavedena všechna preventivní a ochranná opatření. Zbytková rizika existují nejen během běžného provozu zařízení, ale i při jeho údržbě a opravách. Proto musí každá osoba, která přijde do styku se zařízením, tato rizika znát a musí dodržovat všechna doporučení k jejich minimalizaci.

Zbytková rizika jsou následující:

- a) Riziko zdravotních problémů vzniklé v důsledku dlouhodobého používání pěstovačů.
Proto během používání zařízení:
 - pravidelně zařazujte přestávky v práci.
 - noste vhodné ochranné rukavice, abyste oslabili intenzitu vibrací.
 - tvrdost pěstovaného podkladu, jakož i nízká venkovní teplota podstatně snižují tělesnou odolnost vůči poruchám prokrvení.
 Neúměrně dlouhé pracovní casy mohou vést ke zdravotním poškozením kloubů a pohybového aparátu, zvláště na rukou a pažích. Vkládejte přestávky podle vlastního uvážení a omezte pracovní dobu podle vašeho aktuálního zdravotního stavu a kondice.
- b) Riziko poškození sluchu v důsledku hluku.
Dlouhodobá práce s pěstovačem bez ochrany sluchu může způsobit vážné poškození sluchu. Při práci vždy používejte odpovídající ochranu sluchu.
- c) Riziko úrazu elektrickým proudem za chodu motoru.
Pokud je motor v chodu, nedotýkejte se zapalovací svíčky. Hrozí riziko úrazu elektrickým proudem.
- d) Riziko popálení od horkých částí.
Během provozu a po vypnutí zařízení se nedotýkejte motoru a jeho částí, zejména výfuku. Před jakoukoliv údržbou vždy nechte zařízení zcela vychladnout.
- e) Riziko pohmoždění částí těla pohyblivými částmi zařízení.
Ruce a nohy držte dále od pohyblivých součástí zařízení, protože existuje nebezpečí, že se dostanou pod pěstovací desku. Minimalizujte nebezpečí používáním vhodných pracovních bot s ocelovými chrániči. Při údržbě a opravách vždy mějte vypnutý motor. Nenechávejte běžet motor s demontovaným krytem.
- f) Riziko úrazu při nestabilních podmínkách provozu.
 - Ujistěte se, že vy i zařízení stojíte stabilně na rovném stanovišti a že se zařízení během provozu nepřevrátil, nesklouzne nebo neupadne.

- Ujistěte se, že jsou steny výkopu stabilní a že se nezhroutí vlivem vibrací.
 - Ujistěte se, že v místě zhutňování nejsou žádné kabely pod napětím, plynové nebo vodovodní potrubí, které by mohly být vibracemi poškozeny.
 - Dbejte zvýšené ostražitosti, pokud pracujete v blízkosti nechráněných vrtu nebo výkopu. Provoz zařízení je na vlastní nebezpečí a vlastní odpovědnost.
- g) Nebezpečí požáru nebo výbuchu při plnění benzínem.
Benzin je vysoce hořlavý. Při jakékoliv manipulaci s benzínem, při práci se zařízením a při plnění nádrže je zakázáno kouření. Všechny uvedené činnosti provádějte v prostředí, ve kterém nehrozí nebezpečí požáru nebo výbuchu.
- h) Riziko vdechnutí výfukových plynů.
Během provozu motoru vznikají výfukové plyny, které jsou zdraví nebezpečné. Zařízení proto provozujte a opravujte pouze ve venkovních nebo dobře větraných prostorech.

TECHNICKÉ ÚDAJE

| Číslo modelu | TP880-1 | TP880-2 | TP880-2E | TP880-3 |
|-------------------------|-------------------------------------------|------------------|------------------|---------------|
| Typ motoru | Čtyřdobý OHV vzduchem chlazený jednoválec | | | |
| Model motoru | Honda GX160, benzínový | TOTAL, benzínový | TOTAL, benzínový | Robin EH12-2D |
| Výkon | 4,0 kW | 4,8 kW | 4,8 kW | 3 kW |
| Provozní hmotnost | 79 kg | | | |
| Rázová síla (maximální) | 10 kN | | | |
| Pracovní zdvih | 65 mm | | | |
| Rozměry desky | 33 × 29 cm | | | |
| Palivová nádrž | 2 l | | | |
| Počet rázů za minutu | 450-660 | | | |

Hladina akustického tlaku na místě obsluhy

$L_{pA} = 98 \text{ dB(A)}$; nejistota $K = \pm 0,05 \text{ dB(A)}$

Hladina akustického výkonu

$L_{wA} = 108 \text{ dB(A)}$

Celková hodnota vibrací působících na ruce/paže obsluhy (HAV)

$A_{hv} = 6,5 \text{ m/s}^2$; nejistota $K = \pm 3 \text{ m/s}^2$

- Deklarovaná souhrnná hodnota vibrací a deklarovaná hodnota emise hluku se změnila v souladu se standardní zkušební metodou a smí se použít pro porovnání jednoho zařízení s jiným. Deklarovaná souhrnná hodnota vibrací a deklarovaná hodnota emise hluku se smí také použít k předběžnému stanovení expozice.



VAROVÁNÍ

Emise vibrací a hluku během skutečného používání zařízení se může lišit od deklarovaných hodnot v závislosti na způsobu, jakým se zařízení používá, zejména jaký se opracovává druh půdy.

Je nutné určit bezpečnostní měření k ochraně obsluhující osoby, která jsou založena na zhodnocení expozice ve skutečných podmínkách používání (počítat se všemi částmi pracovního cyklu, jako je čas, po který je zařízení vypnuto a kdy běží naprázdno kromě času spuštění).



VÝSTRAHA

NEDOVOLTE, aby pohodlnost nebo pocit znalosti tohoto zařízení dané jeho opakovaným používáním nahradily přísné dodržování bezpečnostních pokynů pro tento výrobek. ZNEUŽITÍ nebo nedodržení bezpečnostních pravidel uvedených v tomto návodu k použití může vést k vážnému zranění.



POZNÁMKA:

Vzhledem k našemu neustálému programu výzkumu a vývoje může dojít k změně uvedené specifikace bez předchozího upozornění.

ÚČEL POUŽITÍ

Správné použití

Toto zařízení je určeno k zhutňování zeminy za účelem vytvoření hladkého povrchu přenosem vibrací přes pěchovací desku, která je poháněna samostatným motorem ve skříni pěchovadla. Motor přenáší energii pružinovým pěchovacím systémem do pěchovací desky, která nárazovou silou zhutňuje zeminu. Obsluha řídí a ovládá zařízení zezadu pomocí držadla.

Toto zařízení se smí používat pouze venku.



POZNÁMKA:

Ke správnému používání patří i dodržování všech upozornění tohoto návodu k obsluze stejně jako dodržování předepsaných pokynů pro péči a údržbu.



UPOZORNĚNÍ:

Každé jiné použití nebo použití nad rámec uvedeného popisu je považováno za nesprávné. Za takto vzniklé škody odpadají veškeré záruky výrobce. Riziko nese sám uživatel.

Nesprávné použití

Zařízení se nesmí používat k následujícím účelům:

- Hutnění půdy s velkým množstvím vody, zejména jílovité půdy
- Hutnění půdy, obsahující velké kameny nebo velké kusy cihel apod.
- Hutnění silně soudržných půd.
- Hutnění zmrzlých půd.
- Hutnění tvrdých půd, které nelze hutnit.
- Hutnění nenosných půd.
- Hutnění asfaltu.

Dále je zakázáno:

- Používání zařízení jako žebříku, podpory nebo pracovní plochy
- Používání zařízení k přepravě osob nebo vybavení
- Používání zařízení jako kladiva nebo k jiným demoličním pracím
- Připojení zařízení k jinému strojnímu zařízení
- Sedat nebo stoupat na zařízení během jeho provozu

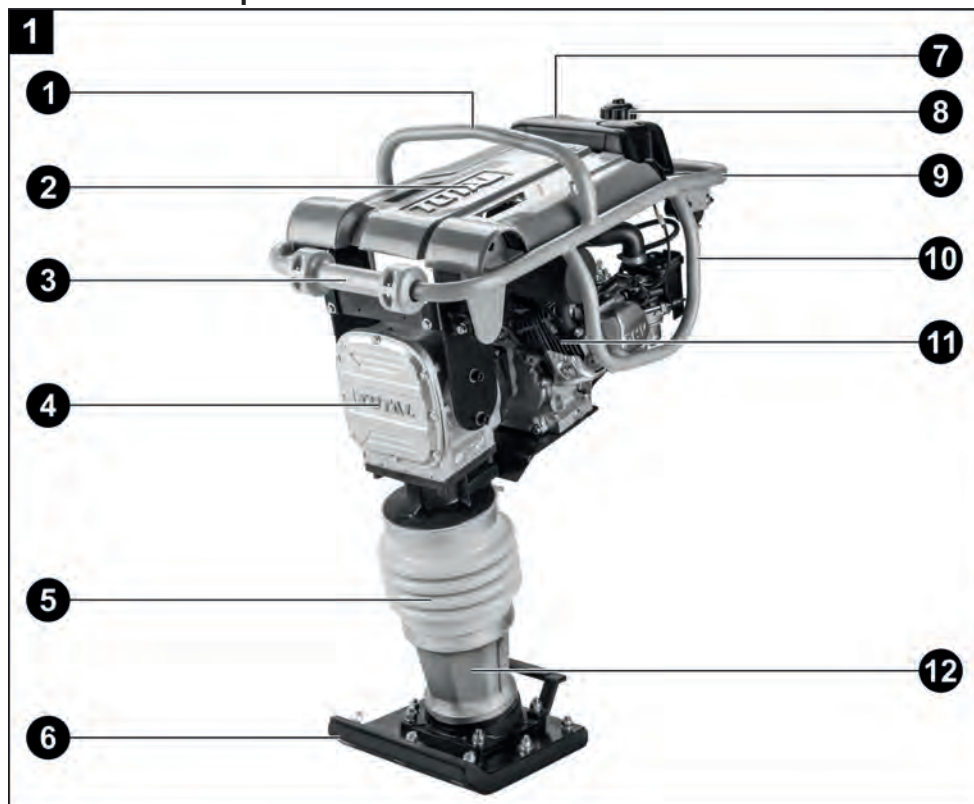


VAROVÁNÍ

V případě používání zařízení v rozporu s určením může toto zařízení představovat vážné nebezpečí pro jeho obsluhu.

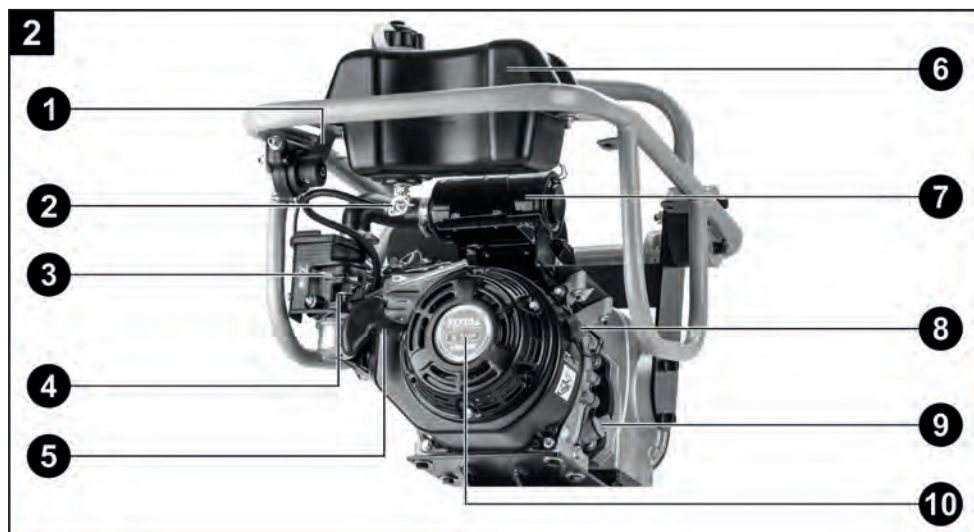
HLAVNÍ ČÁSTI

Hlavní části kompletního zařízení



- 1 Část ochranného rámu pro zavěšení a zvedání
- 2 Horní kryt motoru
- 3 Spojovací člen ochranného rámu a transportní ochrana
- 4 Převodová skříň
- 5 Pružinový pěchovací systém
- 6 Pěchovací deska
- 7 Palivová nádrž
- 8 Víko nádrže
- 9 Rukojeť ochranného rámu
- 10 Boční kryt
- 11 Motor
- 12 Pěchovací noha

Hlavní části motoru



- | | |
|-------------------------------|---------------------------------------|
| 1 Páka plynu | 6 Palivová nádrž |
| 2 Kohout palivové nádrže | 7 Vzduchový filtr |
| 3 Páka sytiče | 8 Spínač motoru |
| 4 Palivový kohout karburátoru | 9 Zátka plnicího otvoru / měrka oleje |
| 5 Rukojeť startéru | 10 Navíjecí adapter |



POZNÁMKA:

Další důležité části motoru (zapalovací svíčka, tlumič výfuku nebo vypouštěcí šroub oleje) jsou popsány dále v tomto návodu



ŠTÍTKY NA ZAŘÍZENÍ A JEJICH VÝZNAM

Výrobní štítek





Obsahuje základní technické a identifikační údaje o zařízení.

Bezpečnostní a informační štítky

| | |
|-----------------------------------------------------------------------------------|--------------------------------------------------------------------------------------------------------------------------------------------------------------------------------------------|
|  | <p>POZOR: Nebezpečí udušení! Zařízení nespouštějte uvnitř budov nebo v omezeném prostoru, pokud není k dispozici dostatečné větrání např. výfukovými větráky nebo hadicemi.</p> |
|  | <p>POZOR: Nebezpečí požáru! Nepřibližujte se ke stroji s otevřeným plamenem, jiskrami ani hořícími předměty. Před doplňováním paliva motor vypněte.</p> |
|  | <p>Před použitím tohoto zařízení si prosím pečlivě přečtěte tento návod.</p> |
|  | <p>Symbol sytiče (horní) a karburátoru (dolní)</p> |
|  | <p>Symbole páky plynu pro maximální (zajíc) a minimální (želva) otáčky</p> |
|  | <p>Maximální a minimální otáčky u páky plynu na rukojeti.</p> |
|  | <p>Označení zvedacího místa.</p> |

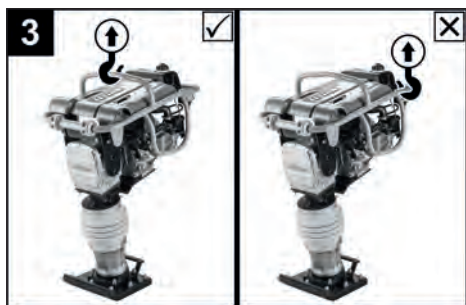
Štítky pro údržbu

| | |
|-------------------------------------------------------------------------------------|------------------------------------------------------------------------------------------------------|
|  | <p>Kontrola dotažení důležitých šroubových spojů.</p> |
|  | <p>Kontrola hladiny oleje a plnění.</p> |
|  | <p>POZOR: Zařízení je dodáno bez motorového oleje! Před prvním použitím doplňte olej.</p> |

ZVEDÁNÍ A PŘEPRAVA

Zvedání

- Zařízení je těžké a nesmí jej zvedat jedna osoba. Ke zvedání a následné manipulaci se zařízením přizvěte nejméně jednu další osobu.
- Před zvedáním musí být zařízení vypnuté a vychladlé.
- Připevněte zdvihací/vázací prostředek k části ochranného rámu, určené pro zavěšení a zvedání (je opatřena štítkem). Za jiné části rámu není dovoleno zvedací zařízení připevňovat.



VAROVÁNÍ:

Zavěšování a zvedání zařízení smí provádět pouze proškolená a k tomu určená osoba. Používejte pouze zdvihací a vázací prostředky s dostatečnou nosností pro nakládací hmotnost. Závěsný bod nepoužívejte, pokud je poškozený nebo pokud je omezena jeho funkčnost.

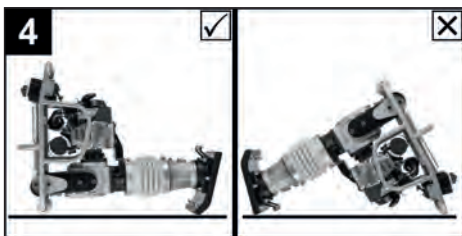
- Při zvedání dbejte na to, aby se zařízení nezačalo nekontrolovaně pohybovat. Pokud je to nutné, podržte zařízení pomocí vodicích lan. Osoby jsou ohroženy na životě, pokud stojí nebo se pohybují pod zavěšeným zařízením.
- Pomalu a opatrně zvedněte zařízení a přesuňte na místo provozu nebo na vozidlo, kterým jej hodláte převážet na místo provozu. Na místo určené

jej spouštějte pomalu a dbejte na to, aby nedošlo k jeho poškození nebo poškození okolí.

- Po umístění zařízení na místo sejměte vázací prostředky.
- Při přenosu na místo provozu bez zvedacího zařízení je nutné zařízení přenášet pomocí nejméně dvou osob.

Přeprava zařízení vozidlem

- Při přepravě musí být zařízení vždy vypnuté a vychladlé.
- **Doporučujeme převážet zařízení vždy ve vzpřímené pozici.** Při jiných polohách převážení hrozí riziko průniku oleje z klikové skříně do spalovací komory motoru.
- Pokud není možné zařízení převážet vzpřímené, položte je vždy na stranu, na které je ochranný rám vybaven transportní ochranou (obr.1, pozice 3).



- Upevněte zařízení bezpečně tak, aby se nemohlo během přepravy nekontrolovatelně pohybovat, posouvat, klouzat nebo převrátit.
- Zajistěte, aby během přepravy nemohly ze zařízení vytékat kapaliny (olej, benzín). Zkontrolujte, zda jsou všechny uzávěry řádně dotaženy a palivový kohout motoru je v poloze „uzavřeno“. Před přepravou na velké vzdálenosti nebo při přepravě po nerovném povrchu doporučujeme z palivové nádrže vypustit benzín.
- Po transportu zařízení ve vodorovné poloze a po jeho následném vzpřímení do provozní polohy je nutno před zapnutím nejméně 5 minut vyčkat, než nateče olej zpět do motoru.

Přepavní kolečka

- Přepavní kolečka umožňují pohodlnější přepravu na krátké vzdálenosti po staveništi.
- Přepavní kolečka jsou opatřena držákem, kterým se nasounou na pěchovací desku.



UPOZORNĚNÍ:

Přepavní kolečka používejte jen na rovném a pevném povrchu a pouze na krátké vzdálenosti. Před použitím vibračního pěchu se kolečka musí demontovat.

- Přepavní kolečka jsou k dispozici jako volitelné vybavení a lze si je objednat u prodejce jako samostatnou položku.

PŘÍPRAVA PRO PROVOZ

Před prvním použitím

Doplnění oleje motoru

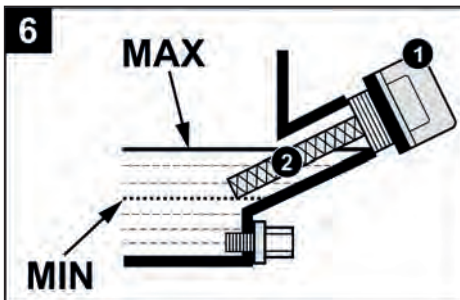
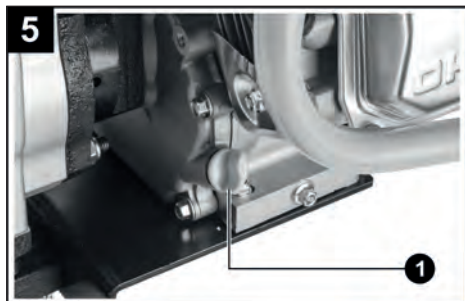
- Zařízení je dodáno bez olejové náplně v motoru, proto je nutné olej před prvním použitím doplnit.

Druh oleje: **SAE 10W-40**
Množství oleje **0,6 l**



VAROVÁNÍ:

Použití zařízení bez doplnění motorového oleje způsobí vážné poškození motoru!



- 1 Zátka plnicího otvoru
- 2 Měrka hladiny oleje

- Odstavte zařízení tak, aby stálo vodorovně.
- Vyšroubujte zátku plnicího otvoru oleje (1). Součástí zátky je i měrka hladiny oleje (2) se značkami pro minimální a maximální hladinu.
- Očistěte okolí plnicího otvoru i zátku/měrku.
- Nádrž naplňte olejem až ke spodní části hrdla nádrže (MAX). Očistěte jakýkoliv rozlitý nebo ukápnutý olej.
- Zasuňte měrku do plnicího otvoru a znovu ji vyjměte, aniž byste zašroubovali zátku. Zkontrolujte množství oleje vyznačené na měrce. Hladina oleje musí být na značce pro maximální hladinu. Pokud není, doplňte olej.
- Jakmile je množství oleje dostatečné, zašroubujte řádně zátku/měrku plnicího otvoru oleje.

Kontroly před každým zahájením práce

- Před zahájením práce se vždy ujistěte, zda jsou z tohoto zařízení důkladně odstraněny všechny nečistoty, cizí předměty atd. Zvláštní pozornost věnujte čelní části pěchovací desky a místům, která jsou v blízkosti přívodu chladicího vzduchu do motoru, karburátoru a vzduchového filtru. Zkontrolujte, zda není rukojeť a ovládací prvky od oleje, maziva, paliva nebo jiných nečistot.
- Vizuálně zkontrolujte, zda není nějaká část zařízení poškozena.

- Ujistěte se, že všechny kryty jsou na svých místech.
- Zkontrolujte pevné utažení šroubových spojů. Uvolněné šroubové spoje mohou způsobit poškození tohoto zařízení.
- Zkontrolujte stav a těsnost palivové nádrže a vedení paliva. Odstraňte hořlavé látky z blízkosti otvoru výfukového potrubí.
- Zkontrolujte startovací lanko motoru z hlediska trhlin nebo otřepů.

Kontrola hladiny paliva a jeho doplnění



VÝSTRAHA:

Benzín je vysoce hořlavý a výbušný a při jeho doplňování se můžete popálit nebo vážně zranit! Nemanipulujte s benzínem a nedoplňujte jej uvnitř místnosti, kde by se výpary benzínu mohli dostat do kontaktu s otevřeným ohněm nebo jiskřením. Palivo vždy doplňujte na dobře větraném místě. Při doplňování paliva vždy VYPNĚTE MOTOR a nechejte jej dostatečně vychladnout.



POZNÁMKA:

Motor pýchovacího zařízení je certifikován pro provoz na bezolovnatý benzín s oktanovým číslem 95 (Natural). Používejte jenom motorový benzín z čerpacích stanic jehož kvalita je stanovena normou EN228.

Nikdy do pýchovacího zařízení nepoužívejte benzín s obsahem oleje!

Přírozenou vlastností benzínu je pohlcování vzdušné vlhkosti a zvětrávání. Do vibračního pýchpu proto nepoužívejte benzín starší než jeden měsíc od načerpání na čerpací stanici.

Na poškození motoru nebo problémy s výkonem způsobené používáním nekvalitního paliva se nevztahuje záruka.

- Postavte zařízení s vypnutým motorem na vodorovnou plochu.
- Odšroubujte uzávěr palivové nádrže (obr. 1, pozice 7) a vizuálně zkontrolujte hladinu paliva. Pokud je hladina paliva nízká nebo je nádrž zcela prázdná, doplňte palivo.
Druh paliva: **Natural 95**
Potřebné množství: **2 l**
- Palivo doplňte po hranici maximální hladiny v palivové nádrži. Nepřeplňte, tj. neplňte palivovou nádrž až po hrdlo.
- Jakékoliv rozlité palivo ihned otřete. Rozlité palivo nepředstavuje pouze nebezpečí požáru, poškozuje také životní prostředí.



UPOZORNĚNÍ:

Nepoužívejte prošlý nebo znečištěný benzín ani směs benzínu s olejem. Do palivové nádrže se nesmí dostat voda a nečistoty.

Kontrola oleje v pýchovací noze

- Před spuštěním vždy zkontrolujte množství oleje v pýchovací noze.



- 1 Šroub plnicího otvoru
- 2 Průzor

- Hladinu kontrolujte pomocí průzoru (2), který musí být zaplaven do 1/2 až 3/4. Pokud tomu tak není, vyšroubujte šroub (1) plnicího otvoru a pomocí vhodného trychtýře doplňte olej.
Druh oleje: **SAE 10W-30**

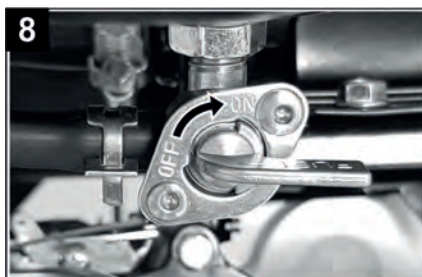
**VAROVÁNÍ:**

Použití zařízení bez potřebného množství oleje v pěchovací noze může způsobit vážné poškození mechanismu pěchování.

OBSLUHA**Nastartování****VÝSTRAHA:**

Před nastartováním a před tím, než zařízení uvedete do pohybu, se ujistěte, že se v pracovní oblasti nenachází žádná nepovolaná osoba nebo předmět.

- Otevřete kohout palivové nádrže přesunutím páčky do polohy ON (otevřeno).



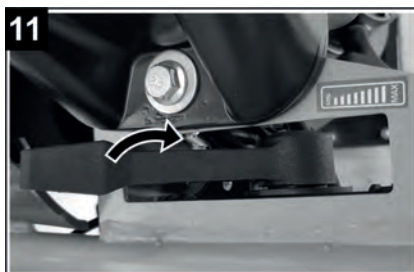
- Posuňte páčku palivového kohoutu karburátoru do polohy ON (ve směru šipky na štítku i na tělese karburátoru)



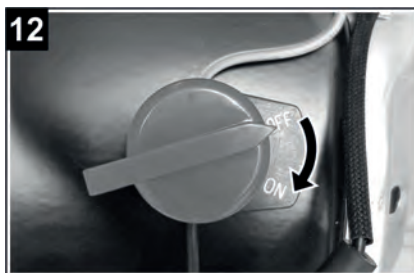
- Páčku sytiče přesuňte ve směru šipky do polohy CLOSE (uzavřeno)



- Páku plynu u rukojeti ochranného rámu přesuňte z polohy MIN směrem k poloze MAX do zhruba 1/4 až 1/3 celkového rozsahu plynu.



- Přesuňte startovací spínač motoru do polohy ON (zapnuto).



- Uchopte rukojeť startéru a pomalu ji vytahujte, dokud neucítíte lehký odpor, potom zprudka zatáhněte (trhněte).
- Rukojeť startéru pouštějte pomalu směrem ke krytu startéru, rozhodně ji po zatažení nepouštějte z ruky! Jejím puštěním může dojít k poškození krytu nebo mechanismu startéru.
- Spustí se motor. Pokud ne, znovu vytáhněte rukojeť startéru dle popisu výše.



- Páku plynu u rukojeti ochranného rámu přesuňte zpět do polohy MIN (volnoběh).

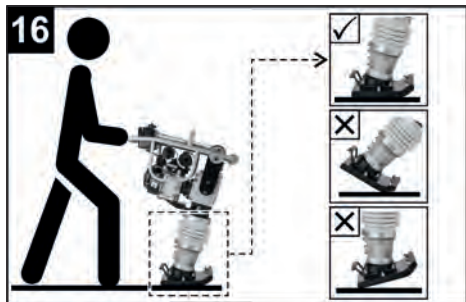


- Po nastartování motoru zajistěte, aby se zahřál na provozní teplotu, což při běžné teplotě trvá zhruba 1 minutu. V zimním období doporučujeme zahřát motor po dobu 2 až 3 minut.
- Po zahřátí vraťte páčku sytiče ve do polohy OPEN (otevřeno).



Provoz

- Po nastartování motoru nastavte otáčky přesunutím páky plynu směrem k poloze MAX (maximální otáčky-plný výkon). Pěch se začne pohybovat směrem vpřed.



- Postavte se za pěchovadlo, uchopte rukojeť oběma rukama a vedte jej pomalu směrem vpřed pro zpracovávání povrchu. Pěchovadlo řiďte posunem rukojeti vlevo nebo vpravo. Vždy udržíte správný postoj, aby při obsluze nedošlo k uklouznutí nebo ztrátě ovladatelnosti.
- Nevyvíjejte na pěchovadlo žádný tlak a nezkoušejte jej posouvat dopředu silou.
- Ke kvalitnímu zhutňování a šetření pěchovací desky musí deska narážet na zem na plocho, ne přední nebo zadní stranou.
- Při krátkých přerušeních práce vždy vraťte páku plynu do polohy MIN (volnoběh).



POZNÁMKA:

Je-li to možné, před zahájením pěchování musí být určené místo srovnáno. Pro správné zhutnění je nezbytný správný obsah vlhkosti v půdě. Voda působí jako lubrikant, který pomáhá klouzat jednotlivým částicím půdy. Příliš málo vlhkosti znamená nedostatečné zhutnění. Příliš mnoho vlhkosti zanechává vodou vyplněné dutiny, které zmenšují nosnost půdy.

- Pěchovadlo ved'te tak, aby ruce nenarážely na pevné předměty.
- Pokud pěchujete zeminu uvnitř budovy, neměla by se pěchovací deska dotýkat základu nebo patek betonových sloupů.
- Při práci uvnitř budov se nesmí vibrační deska dotýkat stěn.
- Pokud pracuje pohromadě více pěchovacích zařízení, musí být podélná (stranová) vzdálenost mezi nimi nejméně 5 m; pokud pracují za sebou, musí být vzdálenost mezi nimi nejméně 10 m.
- Pokud zařízení pracuje na měkkých nebo nerovných půdách, snažte se pracovat s co nejnižším výkonem, abyste předešli zaboření zařízení.



VAROVÁNÍ:

Nikdy nepracujte částečně nebo zcela šikmo ke svahu.

Ukončení práce

- Pokud to podmínky dovolují, zařízení odstavte na vodorovný a pevný podklad.
- Před opuštěním zařízení vždy proveďte následující:
 - zastavte motor dle kapitoly Vypnutí motoru
 - zajistěte zařízení proti překlopení nebo pádu
 - zajistěte zařízení proti neoprávněnému používání
- Pokud odstavené zařízení představuje překážku, viditelně jej označte, např. vhodným nápisem nebo výstražným symbolem.



VAROVÁNÍ:

Před transportem nebo odstavením zařízení ve vnitřních prostorách vždy nechejte vychladnout motor, aby se zabránilo popálení a vyloučilo se nebezpečí požáru. Při výměně stanoviště během práce, i na krátké vzdálenosti, vždy vypněte motor.

Rychlé zastavení motoru

- Chcete-li v krizové situaci zastavit motor, nastavte startovací spínač motoru do polohy vypnuto (OFF). V normálních provozních podmínkách ale použijte postup dle kapitoly Vypnutí motoru níže.
- Dojde-li k zastavení motoru a nejde-li znovu nastartovat, zkontrolujte množství motorového oleje a/nebo paliva.

Vypnutí motoru

- Přesuňte páku plynu do polohy MIN a nechejte motor před zastavením v chodu 2 až 3 minuty ve volnoběžných otáčkách.
- Startovací spínač motoru (obr.12) vypněte otočením do polohy OFF (vypnuto).
- Zavřete kohout palivové nádrže (obr.8) přesunutím páčky do polohy OFF (uzavřeno)
- Posuňte páčku palivového kohoutu karburátoru (obr. 9) do polohy OFF (uzavřeno)

ÚDRŽBA

Pravidelná údržba pěstovacího zařízení a především motoru je nutná pro zajištění spolehlivosti, vysoké úrovně výkonu a pro snižování znečištění životního prostředí. Předepsané prohlídky a údržba v pravidelných intervalech jsou navíc hlavním předpokladem pro dosažení dlouhé životnosti motoru.



UPOZORNĚNÍ:

Před zahájením jakékoli údržby nebo opravy vždy vypněte motor. Provádíte-li údržbu s běžícím motorem, hrozí otrava oxidem uhelnatým z výfukového systému motoru.

Nespouštějte motor, pokud to není bezpodmínečně nutné pro opravu. Hrozí vám zranění způsobená pohybujícími se díly.

Umožněte, aby před údržbou motor a výfukový systém vychladnul, jinak hrozí popálení od horkých částí.

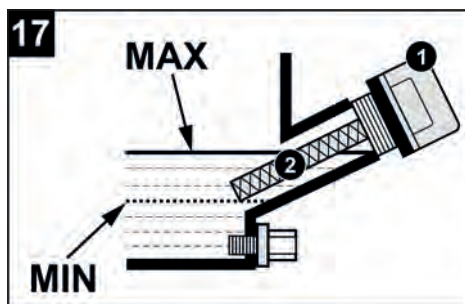
Při práci v blízkosti benzínu buďte velmi opatrní, abyste omezili riziko způsobení požáru nebo exploze. K čištění dílů používejte výhradně nehořlavé prostředky, ne benzin. Nepřibližujte se k dílům obsahujícím benzin s hořící cigaretou nebo se zdrojem otevřeného plamene nebo jiskření.

Údržba po každém použití

- Po každém použití odstraňte ze zařízení všechny nečistoty, bláto, prach apod.
- Očistěte čelní plochu pěstovací desky.
- Zkontrolujte stav vzduchového filtru a v případě potřeby jej vyčistěte nebo vyměňte dle kapitoly **Čištění a výměna vzduchového filtru**.
- Zkontrolujte zanesení žebířů motoru. V případě znečištění může docházet k přehřívání motoru a případnému vážnému poškození. Žebra očistěte běžným smetáčkem nebo kartáčem. Lze je také profouknout stlačeným vzduchem.
- Zkontrolujte palivová vedení. V případě jakéhokoliv poškození kontaktujte neprodleně dodavatele vibračního zařízení nebo autorizovaný servis.

Kontrola množství oleje v motoru

- Motorový olej kontrolujte každých 100 provozních hodin.
- Olej je hlavním faktorem, který ovlivňuje výkon a provozní životnost motoru zařízení. Pro běžné použití doporučujeme používat olej pro čtyřdobé motory typu **SAE 10W - 40** nebo **SF**. Je-li průměrná teplota v oblasti používání motor v doporučeném rozsahu, lze použít také oleje s jinou viskozitou.
- Před kontrolou a/nebo doplněním oleje postavte zařízení do vodorovné polohy. Pokud byl motor v provozu, nechte jej vychladnout.



- 1 Zátka plnicího otvoru
2 Měrka hladiny oleje

- Vyšroubujte zátku plnicího otvoru oleje (1). Součástí zátky je i měrka hladiny oleje (2) se značkami pro minimální a maximální hladinu. Z této měrky otřete olej.
- Zasuňte měrku do plnicího otvoru a znovu ji vyjměte, aniž byste zašroubovali zátku. Zkontrolujte množství oleje vyznačené na měrce. Hladina oleje musí být na značce pro maximální hladinu.
- Je-li množství oleje nedostatečné, doplňte doporučený typ oleje tak, aby jeho hladina dosahovala po okraj plnicího otvoru.



UPOZORNĚNÍ:

Nikdy nepřelijte uvedené množství oleje. K tomu může dojít např. když motor naklopíte ve snaze usnadnit si nalévání oleje. Větší množství oleje než uvedené může vážně poškodit motor.

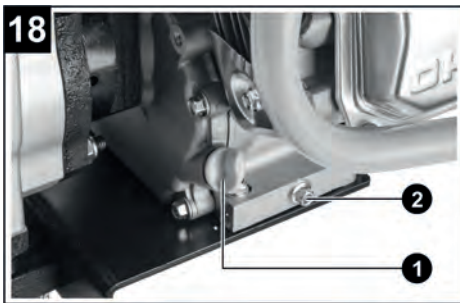
- Je-li množství oleje dostatečné nebo po doplnění oleje zašroubujte řádně zátku/ měrku plnicího otvoru oleje.
- Očistěte okolí plnicího otvoru i zátku.

Výměna oleje v motoru



POZNÁMKA:

Vypouštějte olej ze zahřátého motoru. Horký olej se vypustí rychleji a úplně.



- 1 Zátka plnicího otvoru
2 Vypouštěcí šroub

Motorový olej vyměňujte v těchto intervalech:

- po prvním měsíci používání nebo po prvních 20 hodinách používání
- následně každý rok nebo po každých 300 hodinách provozu
- Pod motor umístěte vhodnou nádobu pro zachycení vypouštěného oleje.
- Vyšroubujte zátku (1) plnicího otvoru/ měrky oleje a vypouštěcí šroub (2).
- Počkejte, až olej zcela vyteče.

**UPOZORNĚNÍ:**

Použitý olej zlikvidujte tak, aby nedošlo k ohrožení životního prostředí. Nikdy jej nevyhazujte do běžného odpadu a nevylévejte jej do kanalizace nebo na zem. Doporučujeme, abyste olej odevzdali v řádně utěsněných nádobách ve sběrném dvoře, aby byla zajištěna jeho recyklace.

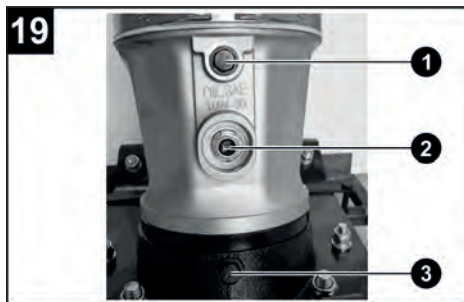
- Našroubujte zpět vypouštěcí šroub.
- Postavte motor do vodorovné polohy a doplňte do motoru takové množství doporučeného typu oleje, aby jeho hladina dosahovala po okraj plnicího otvoru.

Druh oleje: **SAE 10W-40**

Množství oleje **0,6 l**

Kontrola a výměna oleje v pěstovací noze

- Olej pěstovací nohy kontrolujte před každým spuštěním.



1 Šroub plnicího otvoru

2 Průzor

3 Vypouštěcí šroub

- Hladinu kontrolujte pomocí průzoru (2), který musí být zaplaven do 1/2 až 3/4. Pokud tomu tak není, vyšroubujte šroub (1) plnicího otvoru a pomocí vhodného trychtýře doplňte olej.

Druh oleje: **SAE 10W-30**

**VAROVÁNÍ:**

Použití zařízení bez potřebného množství oleje v pěstovací noze může způsobit vážné poškození mechanismu pěstování.

- Výměnu oleje pěstovací nohy proveďte po prvních 50 hodinách provozu a následně každé 3 měsíce nebo každých 300 provozních hodin.
- Zařízení postavte na vodorovný povrch.
- Nastartujte motor a nechte jej zahřát na provozní teplotu. Potom jej vypněte.
- Vyšroubujte vypouštěcí šroub (3) a olej zachyťte do vhodné nádoby. Pro úplné vypuštění oleje nakloňte kompletní zařízení. Vypouštěcí šroub zašroubujte zpět.

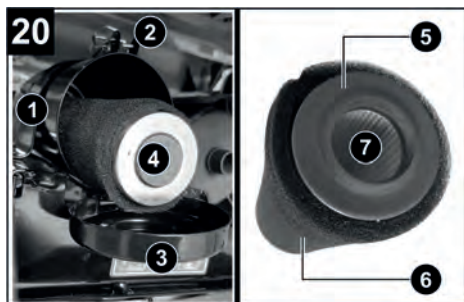
**UPOZORNĚNÍ:**

Použitý olej je třeba ekologicky zlikvidovat. Doporučujeme předat použitý olej v uzavřených nádobách do recyklačních skladů nebo sběrného místa pro použitý olej. Použitý olej nevylévejte ani do popelnice, ani do kanalizace, do odpadu ani do půdy.

- Vyšroubujte šroub plnicího otvoru (1) a doplňte nový olej.
- Druh oleje: **SAE 10W-30**
- Množství oleje **0,8 l**
- Zašroubujte zpět šroub plnicího otvoru. Otřete jakýkoliv rozlitý olej.

Čištění a výměna vzduchového filtru

- Pravidelná kontrola, čištění a výměna vzduchového filtru je velmi důležitá. Znečištěný vzduchový filtr brání přívodu vzduchu do karburátoru, čímž dochází ke snížení výkonu motoru.
- Filtr kontrolujte a čistěte v následujících intervalech:
 - Kontrola stavu: Po každém použití
 - Vyčištění: Každé 3 měsíce nebo 50 hodin
 - Výměna: 1 rok nebo každých 300 hodin



- 1 Kryt filtru
- 2 Příchytka
- 3 Víko
- 4 Filtr
- 5 Držák filtru
- 6 Molitanová vložka
- 7 Papírová vložka

- Uvolněte příchytku (2) a otevřete víko (3). Vysuňte filtr (4) ven z krytu (1).
- Čištění molitanové vložky:
- Vyčistěte vložku v teplé mýdlové vodě, opláchněte ji a nechte ji důkladně oschnout.
- Je-li vložka poškozena, vyměňte ji.
- Čištění papírové vložky:
- Poklepejte papírovou vložkou několikrát o tvrdý povrch, aby došlo k odstranění nečistot, nebo vložku vyfoukejte proudem stlačeného vzduchu, a to zevnitř směrem ven.

POZOR: Tlak vzduchu nesmí překročit 207 kPa (2,1 kg/cm², 30 psi).

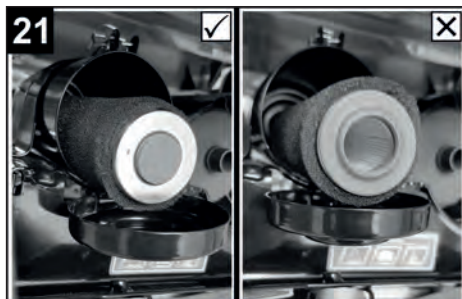
- Nikdy se nepokoušejte nečistoty z vložky odstranit pomocí kartáče, protože by kartáč zatlačil nečistoty do vláken filtru.
- Je-li vložka poškozena, vyměňte ji.
- Čištění držáku filtru a krytu filtru: Všechny části držáku filtru a vnitřní části krytu vyčistěte pomocí vlhkého hadříku. Dávejte pozor, abyste zabránili vniknutí nečistot do potrubí sání vzduchu, které vede do karburátoru. Části nechte oschnout nebo je otřete dosucha.



POZNÁMKA:

Provozujete-li vibrační zařízení ve velmi prašném prostředí, čistěte vzduchový filtr v kratších intervalech, než je uvedeno v úvodu této kapitoly.

- Sestavte komponenty zpět opačným postupem demontáže.



POZOR:

Při vkládání filtru do krytu je nutno dbát na správnou orientaci filtru. Filtr musí být vložen otevřenou částí dovnitř krytu, tj. po vložení je vidět jeho uzavřená část.



UPOZORNĚNÍ:

Nikdy nenechávejte motor v chodu s poškozeným vzduchovým filtrem nebo dokonce bez vzduchového filtru. Provoz motoru bez vzduchového filtru nebo s poškozeným vzduchovým filtrem umožní vniknutí nečistot do motoru, což způsobí jeho rychlejší opotřebování. Na tento typ poškození se nevztahuje záruka prodejce.

Zapalovací svíčka

- Doporučené zapalovací svíčky: NGK typ **BPR 5ES** nebo její ekvivalent od jiných výrobců.



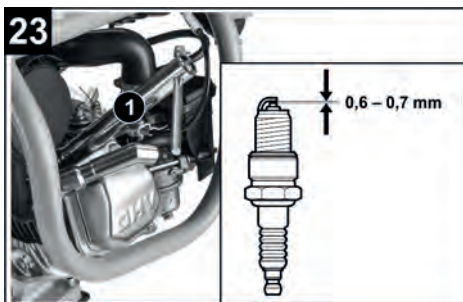
UPOZORNĚNÍ:

Použití nesprávné zapalovací svíčky může způsobit poškození motoru.



1 Zapalovací svíčka

- Odpojte kabel zapalovací svíčky a odstraňte všechny nečistoty nacházející se v prostoru zapalovací svíčky.



1 Klíč na zapalovací svíčky

- Vyšroubujte zapalovací svíčku pomocí klíče na zapalovací svíčky (1).
- Zkontrolujte zapalovací svíčku. Jsou-li poškozeny elektrody zapalovací svíčky nebo je-li poškozena její izolace, svíčku vyměňte.
- Pomocí vhodné měrky zkontrolujte mezeru mezi elektrodami svíčky, která má být 0,6 - 0,7 mm. V případě potřeby nastavte mezeru opatrným přiknutím vnější elektrody. Pokud je svíčka zjevně opotřebovaná, elektrody silně opálené, izolace je prasklá nebo oloupaná, svíčku vyměňte za novou. Pokud je svíčka znečištěná, vyčistěte ji pomocí měděného drátěného kartáče.
- Opatrně našroubujte zapalovací svíčku rukou, abyste zabránili poškození závitu.

- Po našroubování utáhněte zapalovací svíčku klíčem, aby došlo k stlačení podložky. Při opětovné montáži původní zapalovací svíčky dotáhněte svíčku po usazení ještě o další 1/8 až 1/4 otáčky. Při montáži nové zapalovací svíčky dotáhněte svíčku po usazení ještě o další 1/2 otáčky.



UPOZORNĚNÍ:

Uvolněná zapalovací svíčka se může přehřívat a může poškodit motor. Nadměrné utažení zapalovací svíčky může poškodit závit v hlavě válce.

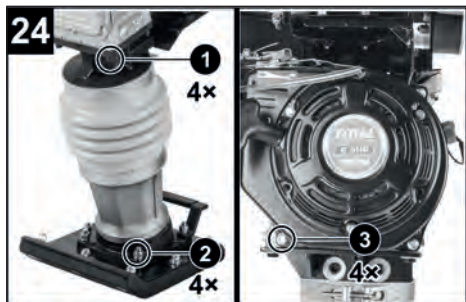
- Připojte k zapalovací svíčke koncovku kabelu.

Údržba palivového filtru

- Pokud je palivová nádrž vybavena filtrem, je nutno jej pravidelně kontrolovat a čistit.
- Odšroubujte víčko palivové nádrže a vyjměte objímku s palivovým filtrem.
- Filtr propláchněte v jakémkoli nehořlavém čistícím prostředku (např. roztok saponátu) a nechte jej důkladně proschnout. Pokud je filtr příliš znečištěn, vyměňte jej.
- Vyčištěný filtr vložte zpět do nosné objímky a společně jej vložte do plnicího otvoru nádrže.
- Zašroubujte zpět víčko nádrže a řádně ho utáhněte. Umístění výřezů v kovové objímce musí odpovídat poloze výřezů otvoru nádrže. Víko nádrže natočte tak, aby packy dosedly do zářezů otvoru nádrže.

Kontrola šroubových spojů

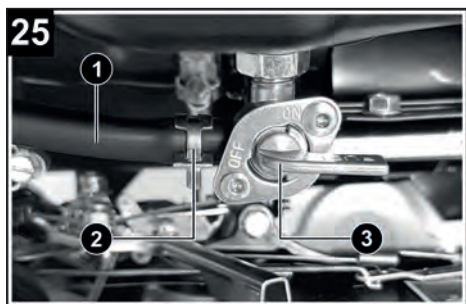
- Pravidelně kontrolujte důležité šroubové spoje zařízení dle obrázku a intervalů níže.



- 1 Šrouby spojení převodovky a pěchovací nohy
- 2 Šrouby spojení pěchovací nohy a pěchovací desky
- 3 Šrouby připevnění startéru motoru

- Šrouby spojení převodovky a pěchovací nohy: Každých 50 hodin
- Šrouby spojení pěchovací nohy a pěchovací desky: Každých 50 hodin
- Šrouby připevnění startéru motoru: Každých 20 hodin

Výměna prošlého nebo znečištěného benzínu



- 1 Palivová hadička
- 2 Spona
- 3 Palivový kohout

Palivo vypusťte následovně:

- Připravte si vhodnou nádobu na záchyt paliva.
- Na palivové hadičce (1) uvolněte sponu (2) a hadičku vytáhněte z palivového kohoutu.
- Nádobu na záchyt paliva umístěte pod palivový kohout v místě, kde jste vytáhli palivovou hadičku z kohoutu.

- Otevřete palivový kohout (3) nádrže do polohy ON (otevřeno). Palivo začne vytékat.
- Po vytečení veškerého paliva uzavřete palivový kohout do polohy OFF (uzavřeno) a nasadíte a upevníte zpět hadičku. Utřete jakékoliv rozlité palivo.
- Nalijte nový (čistý) benzín do palivové nádrže.

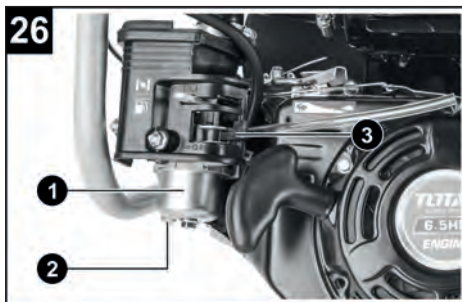


POZNÁMKA:

Po vypuštění prošlého (znečištěného) paliva a při nalévání nového paliva doporučujeme také provést odkalení karburátoru, viz následující kapitola.

Odkalení karburátoru

- Odkalení karburátoru je vhodné provádět v těchto případech:
 - Po vypuštění prošlého (znečištěného) benzínu.
 - Pro zazimování pěchu. Odkalení se provádí po vypuštění paliva.
 - Pokud nejde nastartovat motor nebo má motor při provozu nepravidelný chod (často se zastavuje). Důvodem může být usazená nečistota v karburátoru, i když benzín není prošlý. Odkalení karburátoru se pak provádí spolu s výměnou paliva, kdy proud nového paliva pomáhá vyplavit z karburátoru nečistoty a zbytky starého paliva.



- 1 Odkalovací nádobka
- 2 Odkalovací šroub
- 3 Palivová páka karburátoru

- Připravte si vhodnou nádobu na záchyt paliva.

- Z odkalovací nádoby (1) odšroubujte odkalovací šroub (2).
- Palivovou páku karburátoru (3) přesuňte do polohy ON (otevřeno).
- Do připravené nádoby zachyťte unikající palivo s nečistotami.
- Našroubujte zpět odkalovací šroub a palivovou páku karburátoru

ODSTRAŇOVÁNÍ PROBLÉMŮ

| PROBLÉM | ODSTRANĚNÍ |
|-------------------------------------------------------|---------------------------------------------------------------------------------------------------------------------------------------------------------------------------------------------------------------------------------------------------------------------------------------------------------------------------------------------------------------------------------|
| Motor nelze nastartovat | <ul style="list-style-type: none"> - Zkontrolujte, zda je spínač motoru v poloze ON (zapnuto). - Zkontrolujte, zda je palivový kohout otevřený. - Zkontrolujte přívod paliva. - Zkontrolujte stav zapalovací svíčky. - Zkontrolujte kvalitu benzínu, zda není prošlý. - Zkontrolujte oleje v klikové skříni motoru. |
| Motor se zastavuje | <ul style="list-style-type: none"> - Zkontrolujte přívod paliva, palivový filtr a množství paliva v nádrži. |
| Motor ztrácí výkon | <ul style="list-style-type: none"> - Zkontrolujte stav vzduchového filtru. |
| Motor se příliš zahřívá | <ul style="list-style-type: none"> - Zkontrolujte, zda není žebrovaní motoru příliš zaneseno nečistotami. - Zkontrolujte čistotu vzduchového filtru. |
| Motor je v chodu, ale pěchovadlo neprovádí pěchování | <ul style="list-style-type: none"> - Nahromaděná zemina na pěchovací desce. - Poškozené díly pěchovacího systému. - Provozní otáčky motoru jsou příliš vysoké. |
| Zařízení se nepohybuje volně | <ul style="list-style-type: none"> - Zkontrolujte spodní části zhutňovací desky, zda na ní není nahromaděn materiál. |
| Motor běží na vysoké otáčky, nefunguje však Vibrování | <ul style="list-style-type: none"> - Vadná odstředivá spojka nebo kliková skříň. Obojí nechejte zkontrolovat a případně opravit kvalifikovanou osobou. |

SKLADOVÁNÍ

- Skladování pěchovacího zařízení za správných podmínek je velmi důležité pro zachování jeho dobrého a spolehlivého stavu. Dodržením následujících pokynů zabráníte vytváření koroze a zajistíte snadnější nastartování při opětovném uvedení do provozu.
- Pokud byl motor zařízení v chodu, nechejte jej minimálně půl hodiny vychladnout.
- Očistěte vnější povrch kompletního zařízení dobře vyždímaným vlhkým hadříkem a potom jej utřete suchým hadříkem.



UPOZORNĚNÍ:

K čištění motoru nikdy nepoužívejte zahradní hadici, tlakovou myčku nebo sprchu. Voda může poškodit vzduchový filtr nebo se může dostat přes vzduchový filtr nebo tlumič výfuku do motoru a způsobit jeho poškození. Rovněž dbejte na to, aby voda nezatekla na ovládací prvky nebo do těžko přístupných míst. Vyhněte se tak korozi.

- Místa, která by mohla korodovat, potřete tenkou vrstvou běžně dostupného oleje.

- Budete-li pěstovací zařízení skladovat po delší dobu, doporučujeme vypustit palivo z palivové nádrže. Nepoužívané palivo oxiduje a ztrácí své vlastnosti již po 30 dnech nepoužívání. Zestárlé palivo pak způsobuje problémy při startování a vytváří v palivovém systému usazeniny, které jej mohou ucpat.
- Vypusťte palivo z nádrže a karburátoru. Postupujte dle instrukcí uvedených v kapitole **Výměna prošlého nebo znečištěného benzínu**.
- Odšroubujte zapalovací svíčku, do válce nalijte polévkovou lžící (5-10 cm³) čistého motorového oleje a zatáhněte 2-3krát za lanko startéru. Olej se tím rozprostře na stěny válce a vytvoří ochranný olejový film. Našroubujte zpět zapalovací svíčku. Tahejte pomalu za lanko startéru, dokud neucítíte odpor. Tímto dojde k uzavření ventilů a do válce se nedostane vlhkost. Nechejte pomalu navinout lanko startéru.
- Pěstovací zařízení uložte tak, aby bylo ve vodorovné poloze. Náklon může způsobit únik oleje nebo paliva. Budete-li zařízení skladovat s palivem v palivové nádrži a karburátoru, musíte omezit riziko vznícení výparů paliva. Pro uložení zařízení vyberte místo s dobrou ventilací, v dostatečné vzdálenosti od prostředků, které pracují s otevřeným plamenem, jako jsou kotle, ohřívače vody atd. V blízkosti uloženého zařízení nesmí být používány žádné elektrické motory, u nichž dochází k jiskření a nesmí být používáno elektrické nářadí.
- Zařízení zakryjte, aby se na něj neprašilo.
- Zařízení chraňte před přímým slunečním zářením, povětrnostními vlivy a mrazem. Optimální teplota skladování se pohybuje mezi +5 až +30° C. Vzdušná vlhkost skladovací místnosti nesmí přesáhnout hodnotu 60 %. Neskladujte zařízení ve vlhkém prostředí, ve kterém hrozí zvýšené riziko vzniku koroze. Pokud jste nevypustili palivo z palivové nádrže, nastavte páku palivového ventilu do polohy OFF (uzavřeno), aby bylo omezeno riziko úniku paliva.

OCHRANA ŽIVOTNÍHO PROSTŘEDÍ



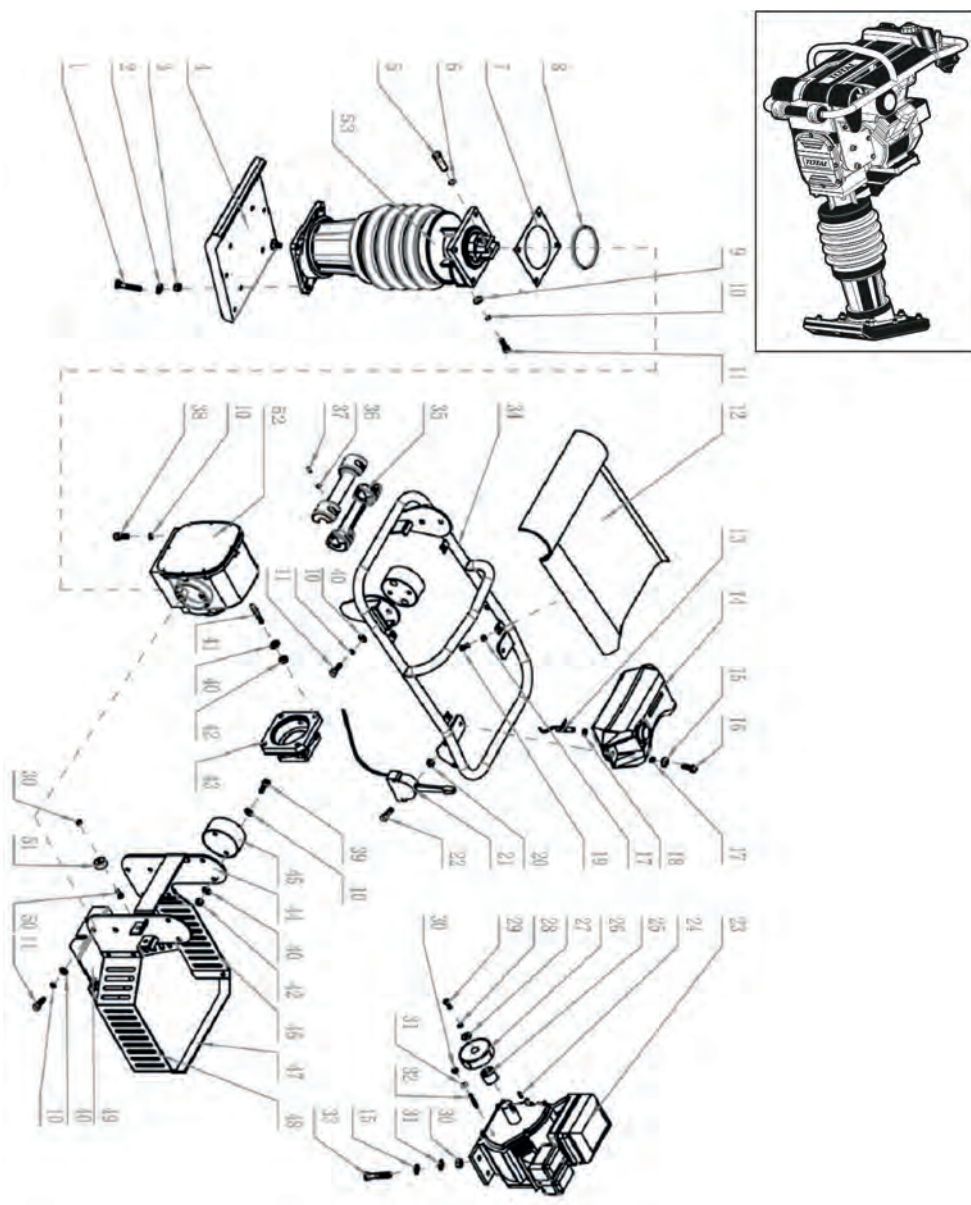
Bude-li potřeba pěstovací zařízení po ukončení životnosti vyměnit za nové, nelikvidujte jej spolu s běžným domovním odpadem, ale proveďte to způsobem ekologicky bezpečným. Dle evropské směrnice o nakládání s použitými motorovými zařízeními a platných předpisů se totiž musí použít nářadí, mezi něž patří i motor, sbírat odděleně od ostatního odpadu a podrobit ekologicky šetrnému recyklování.

Odevzdejte tedy použité pěstovací zařízení i s motorem do sběrný druhotných surovin nebo jej nechejte zlikvidovat v místě, které je na to specializované a bude tak možné dále využít recyklovatelné materiály.

Zbytky palivové směsi a olej z převodovky nikdy nevylévejte do odpadu, resp. kanalizace nebo do půdy, nýbrž likvidujte ekologicky, např. odevzdáním do sběrný.

ROZKRESLENÁ SESTAVA – KOMPLETNÍ ZAŘÍZENÍ

TP880-1, TP880-2, TP880-3, TP880-2E

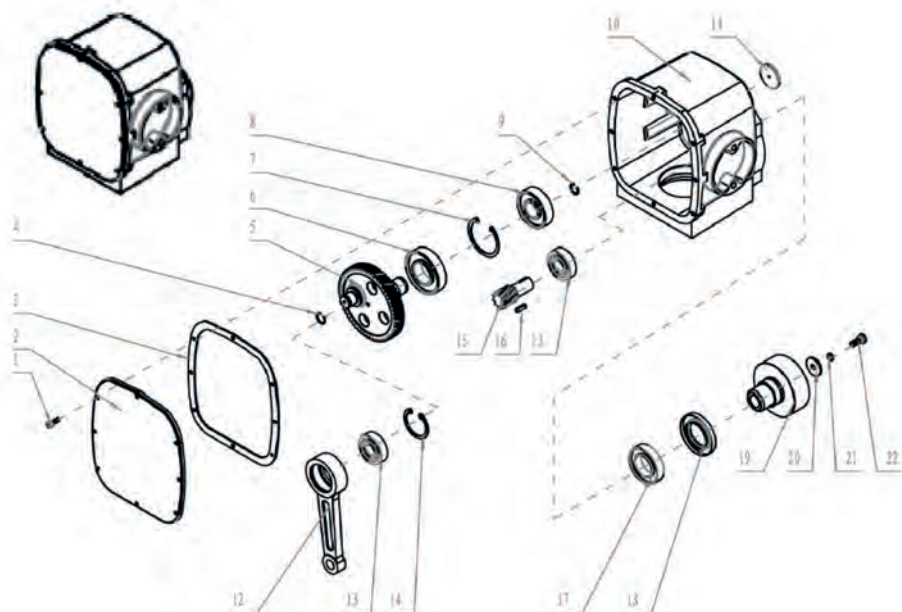


SEZNAM NÁHRADNÍCH DÍLŮ – KOMPLETNÍ ZAŘÍZENÍ

TP880-1, TP880-2, TP880-3, TP880-2E

| Č. | Popis části | Počet | Č. | Popis části | Počet |
|----|------------------------------------------------|-------|----|---------------------------------------|-------|
| 1 | Šroub se zápusnou hlavou se čtyřhranným dříkem | 4 | 28 | Pružná podložka | 1 |
| 2 | Plochá podložka | 4 | 29 | Šroub se šestihrannou hlavou | 1 |
| 3 | Pojistná matice | 4 | 30 | Pojistná matice | 10 |
| 4 | Pracovní deska | 1 | 31 | Plochá podložka | 8 |
| 5 | Ojnicí čep | 1 | 32 | Svorník | 4 |
| 6 | Svorka | 1 | 33 | Šroub | 4 |
| 7 | Papírové těsnění | 1 | 34 | Ochranný rám | 1 |
| 8 | O-kroužek | 1 | 35 | Plastová rukojeť | 1 |
| 9 | Zvětšená plochá podložka | 2 | 36 | Pojistná matice | 2 |
| 10 | Pružná podložka | 14 | 37 | Šroub s hlavou s vnitřním šestihranem | 2 |
| 11 | Šroub s hlavou s vnitřním šestihranem | 2 | 38 | Šroub s hlavou s vnitřním šestihranem | 4 |
| 12 | Ozdobný kryt | 1 | 39 | Šroub s hlavou s vnitřním šestihranem | 4 |
| 13 | Palivový ventil a palivové potrubí | 1 | 40 | Plochá podložka | 12 |
| 14 | Palivová nádrž | 1 | 41 | Svorník | 4 |
| 15 | Střední plochá podložka | 6 | 42 | Pojistná matice | 8 |
| 16 | Přírubový šroub | 2 | 43 | Spojovací příruba | 1 |
| 17 | Přírubová matice | 6 | 44 | Držák | 1 |
| 18 | Úzká matice | 1 | 45 | Absorbér rámu | 2 |
| 19 | Přírubový šroub | 4 | 46 | Kryt rámu (pravý) | 1 |
| 20 | Přírubová matice | 2 | 47 | Propojovací panel | 1 |
| 21 | Sestava páčky plynu | 1 | 48 | Kryt rámu (levý) | 1 |
| 22 | Šroub s hlavou s vnitřním šestihranem | 2 | 49 | Podpěrná deska motoru | 1 |
| 23 | Motor | 1 | 50 | Křížový šroub s plochou hlavou | 2 |
| 24 | Pero | 1 | 51 | Horní absorbér rukojeti | 2 |
| 25 | Opěrný válec spojky | 1 | 52 | Sestava klikové skříně | 1 |
| 26 | Sestava spojky | 1 | 53 | Sestava válce | 1 |
| 27 | Kalená plochá podložka | 1 | | | |

ROZKRESLENÁ SESTAVA – SESTAVA KLIKOVÉ SKŘÍŇĚ TP880-1, TP880-2, TP880-3, TP880-2E



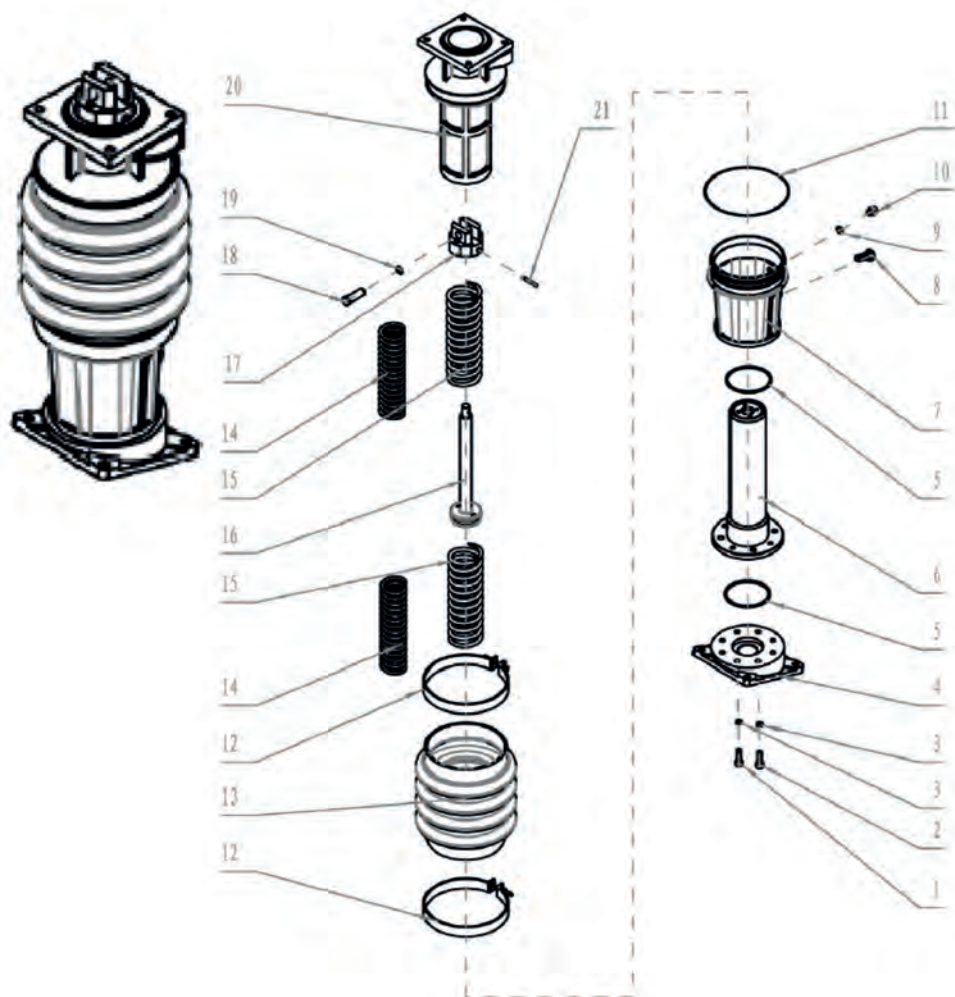
SEZNAM NÁHRADNÍCH DÍLŮ – SESTAVA KLIKOVÉ SKŘÍNĚ

TP880-1, TP880-2, TP880-3, TP880-2E

| Č. | Popis části | Počet |
|-------|--------------------------------------|-------|
| 52-1 | Přírubový šroub | 8 |
| 52-2 | Kryt klikové skříně | 1 |
| 52-3 | Papírové těsnění | 1 |
| 52-4 | Svorka | 1 |
| 52-5 | Velké ozubené kolo | 1 |
| 52-6 | Kuličkové ložisko s hlubokou drážkou | 1 |
| 52-7 | Svorka | 1 |
| 52-8 | Kuličkové ložisko s hlubokou drážkou | 1 |
| 52-9 | Svorka | 1 |
| 52-10 | Kliková skříň | 1 |
| 52-11 | Nylonová uzavírací krytka | 1 |
| 52-12 | Ojnice | 1 |
| 52-13 | Kuličkové ložisko s hlubokou drážkou | 2 |
| 52-14 | Svorka | 1 |
| 52-15 | Malé ozubené kolečko | 1 |
| 52-16 | Pero | 1 |
| 52-17 | Kuličkové ložisko s hlubokou drážkou | 1 |
| 52-18 | Olejové těsnění | 1 |
| 52-19 | Opěrný válec spojky | 1 |
| 52-20 | Kalená plochá podložka | 1 |
| 52-21 | Pružná podložka | 1 |
| 52-22 | Šroub se šestihrannou hlavou | 1 |

ROZKRESLENÁ SESTAVA – SESTAVA VÁLCE

TP880-1, TP880-2, TP880-3, TP880-2E



SEZNAM NÁHRADNÍCH DÍLŮ – SESTAVA VÁLCE

TP880-1, TP880-2, TP880-3, TP880-2E

| Č. | Popis části | Počet |
|-------|---------------------------------------|-------|
| 53-1 | Šroub s hlavou s vnitřním šestihranem | 4 |
| 53-2 | Šroub s hlavou s vnitřním šestihranem | 4 |
| 53-3 | Pružná podložka | 8 |
| 53-4 | Pracovní deska | 1 |
| 53-5 | O-kroužek | 2 |
| 53-6 | Vnitřní válec | 1 |
| 53-7 | Ochranné pouzdro | 1 |
| 53-8 | Ukazatel množství oleje | 1 |
| 53-9 | Měděné těsnění | 1 |
| 53-10 | Šestihranná olejová zátka | 1 |
| 53-11 | O-kroužek | 2 |
| 53-12 | Svorka měchu | 2 |
| 53-13 | Měch | 1 |
| 53-14 | Malá pružina | 2 |
| 53-15 | Velká pružina | 2 |
| 53-16 | Táhlo pístu | 1 |
| 53-17 | Krytka pístu | 1 |
| 53-18 | Čep táhla pístu | 1 |
| 53-19 | Svorka | 4 |
| 53-20 | Vnější válec | 1 |
| 53-21 | Kolík pružiny | 1 |

ZÁRUČNÍ LHŮTA A PODMÍNKY

ODPOVĚDNOST ZA VADY (ZÁRUKA)

Uplatnění nároku na bezplatnou záruční opravu se řídí zákonem č. 89/2012 Sb., přičemž odpovědnost za vady na Vámi zakoupený výrobek platí po dobu 2 let od data jeho zakoupení - pokud např. na obalu či promomateriálu není uvedena delší doba pro nějakou část či celý výrobek.

Při splnění níže uvedených podmínek, které jsou v souladu s tímto zákonem, Vám výrobek bude bezplatně opraven.

ZÁRUČNÍ PODMÍNKY

- 1) Prodávající je povinen spotřebiteli zboží předvést (pokud to jeho povaha umožňuje) a vystavit doklad o koupi v souladu se zákonem. Všechny údaje v dokladu o koupi musí být vypsány nesmazatelným způsobem v okamžiku prodeje zboží.
 - 2) Již při výběru zboží pečlivě zvažte, jaké funkce a činnosti od výrobku požadujete. To, že výrobek nevyhovuje Vaším pozdějším technickým nárokům, není důvodem k jeho reklamaci.
 - 3) Při uplatnění nároku na bezplatnou opravu musí být zboží předáno s řádným dokladem o koupi.
 - 4) Pro přijetí zboží k reklamaci by mělo být pokud možno očištěno a zabaleno tak, aby při přepravě nedošlo k poškození (nejlépe v originálním obalu). V zájmu přesné diagnostiky závady a jejího dokonalého odstranění spolu s výrobkem zašlete i jeho originální příslušenství.
 - 5) Servis nenese odpovědnost za zboží poškozené přepravcem.
 - 6) Servis dále nenese odpovědnost za zaslané příslušenství, které není součástí základního vybavení výrobku. Výjimkou jsou případy, kdy příslušenství nelze odstranit z důvodu vady výrobku.
 - 7) Odpovědnost za vady („záruka“) se vztahuje na skryté a viditelné vady výrobku.
 - 8) Záruční opravu je oprávněn vykonávat výhradně autorizovaný servis značky Total.
 - 9) Výrobce odpovídá za to, že výrobek bude mít po celou dobu odpovědnosti za vady vlastnosti a parametry uvedené v technických údajích, při dodržení návodu k použití.
 - 10) Nárok na bezplatnou opravu zaniká, jestliže:
 - a) výrobek nebyl používán a udržován podle návodu k obsluze.
 - b) byl proveden jakýkoliv zásah do konstrukce stroje bez předchozího písemného povolení vydaného firmou Madal Bal a.s. nebo autorizovaným servisem značky Total.
 - c) výrobek byl používán v jiných podmínkách nebo k jiným účelům, než ke kterým je určen.
 - d) byla některá část výrobku nahrazena neoriginální součástí.
 - e) k poškození výrobku nebo k nadměrnému opotřebení došlo vinou nedostatečné údržby.
 - f) výrobek havaroval, byl poškozen vyšší mocí či nedbalostí uživatele.
 - g) škody vzniklé působením vnějších mechanických, teplotních či chemických vlivů.
 - h) vady byly způsobeny nevhodným skladováním, či manipulací s výrobkem.
 - i) výrobek byl používán (pro daný typ výrobku) v agresivním prostředí např. prašném, vlhkém.
 - j) výrobek byl použit nad rámec přípustného zatížení.
 - k) bylo provedeno jakékoliv falšování dokladu o koupi či reklamační zprávy.
- 11) Odpovědnost za vady se nevztahuje na běžné opotřebení výrobku nebo na použití výrobku k jiným účelům, než ke kterým je určen.
 - 12) Odpovědnost za vady se nevztahuje na opotřebení výrobku, které je přirozené v důsledku jeho běžného používání, např. obroušení brusných kotoučů, nižší kapacita akumulátoru po dlouhodobém používání apod.
 - 13) Poskytnuté záruky nejsou dotčena práva kupujícího, která se ke koupi věci váží podle zvláštních právních předpisů.
 - 14) Nelze uplatňovat nárok na bezplatnou opravu vady, na kterou již byla prodávajícím poskytnuta sleva. Pokud si spotřebitel výrobek svépomocí opraví, pak výrobce ani prodávající nenese odpovědnost za případné poškození výrobku či újmu na zdraví v důsledku neodborné opravy či použití neoriginálních náhradních dílů.
 - 15) Na vyměněné zboží či jeho část v záruční lhůtě neplyne nová dvouletá záruka od data výměny, ale dvouletá záruka se počítá od data zakoupení původního výrobku.
 - 16) V případě sporu mezi kupujícím a prodávajícím ve vztahu k nově uzavřené smlouvě, který se nepodaří mezi stranami urovnat přímo, má kupující právo obrátit se na obchodní inspekci jako subjekt mimosoudního řešení spotřebitelských sporů. Na webových stránkách obchodní inspekce je odkaz na záložku „ADR-mimosoudní řešení sporů“.

ZÁRUČNÍ A POZÁRUČNÍ SERVIS

Pro uplatnění práva na záruční opravu se obraťte na obchodníka, u kterého jste zboží zakoupili. Pro pozáruční opravu se obraťte na autorizovaný servis značky TOTAL, kterým je:

TYP servis s.r.o.
Hudcova 532/78b., 61200 Brno
e-mail: info@typservis.cz
tel. 739 060 173

V případě potřeby se pro bližší informace ohledně záruční a pozáruční opravy výrobků značky Total obraťte na
e-mail: servis@madalbal.cz; Tel.: 222 745 132 nebo přímo také na adresu
Madal Bal a.s. Letovská 532 199 00 Praha Letňany
v době Po-Pá 9:30-17:30.

Předmět prohlášení-model, identifikace výrobku:

**VIBRAČNÍ PĚCH
TP880-1, TP880-2, TP880-3, TP880-2E**

**Výrobce: TOTAL TOOLS CO., PTE. LTD. No. 45 Shanghai Road,
Suzhou Industrial Park, Čína**

prohlašuje, že výše popsany předmět prohlášení je ve shodě s příslušnými harmonizačními právními předpisy Evropské unie: (EU) 2014/35; (EU) 2011/65; (EU) 2014/30;
Toto prohlášení se vydává na výhradní odpovědnost výrobce.

Harmonizované normy (včetně jejich pozměňujících příloh, pokud existují), které byly použity k posouzení shody a na jejichž základě se shoda prohlašuje:

EN 500-1+A1:2006; EN 500-4:2006; EN 62841-2-4:2015

Kompletaci technické dokumentace 2006/42 ES provedl Martin Šenkýř, Madal Bal a.s.
Technická dokumentace (2006/42 ES) je k dispozici na adrese dovozce
Madal Bal, a.s. Průmyslová zóna Příluky 244, 760 01 Zlín.

Místo a datum vydání EU prohlášení o shodě: Shanghai 19.09.2019

Jméno a podpis osoby oprávněné vypracovat prohlášení o shodě jménem výrobce:

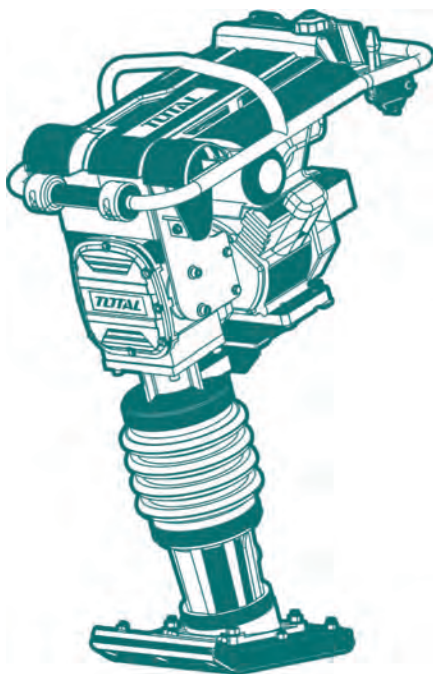
Osborn Zou



TOTAL

One-Stop Tools Station

TOTAL



VIBRAČNÍ PĚCH

www.totaltools.cn
TOTAL TOOLS CO., PTE. LTD.
VYROBENO V ČÍNĚ
T0320.V06