

# TOTAL

One-Stop Tools Station

TOTAL

## ELEKTRICKÝ HOBLÍK

TL1108236, UTL1108236, TL1108236-6,  
TL1108236-8, TL1108236-4, TL1108236-9,  
TL1108236S

INDUSTRIAL



 totaltoolsworld  
 TOTAL TOOLS WORLD

Překlad původního návodu k používání



# 1050 W

## ÚVOD

Vážený zákazníku,  
děkujeme za důvěru, kterou jste projevili značce TOTAL zakoupením tohoto výrobku.  
Výrobek byl podroben testům spolehlivosti, bezpečnosti a kvality předepsaných normami  
a předpisy Evropské unie.

S jakýmkoli dotazy se obraťte na naše zákaznické a poradenské centrum:










**info@madalbal.cz; Tel.: +420 577 599 777**

**Dovozce:** Madal Bal a. s., Průmyslová zóna Příluky 244, CZ-76001 Zlín, Česká republika.

**Výrobce:** TOTAL TOOLS CO., PTE. LTD. No. 45 Shanghai Road, Suzhou Industrial Park,  
Čína

**Datum vydání:** 1.8.2020

## SYMBOLY POUŽITÉ V TOMTO NÁVODU A NA ŠTÍTCÍCH ZAŘÍZENÍ

	Před použitím tohoto nářadí si prosím pečlivě přečtete tento návod.
	Označení shody CE.
	Používejte certifikovanou ochranu sluchu, zraku a dýchacích cest s dostatečnou úrovní ochrany.
	Dle směrnice (EU) 2012/19 nesmí být nepoužitelné elektrozařízení vyhazováno do komunálního odpadu, ale odevzdáno k ekologické likvidaci do zpětného sběru elektrozařízení. Informace o sběrných místech a podmínkách zpětného sběru elektrozařízení obdržíte na obecním úřadě.
	Bezpečnostní upozornění
	Volty
	Střídavý proud
	Otáčky naprázdno
	Otáčky nebo zdvihy za minutu

# OBECNÉ BEZPEČNOSTNÍ POKYNY PRO ELEKTRICKÉ NÁŘADÍ



## UPOZORNĚNÍ:

**Je nutno přečíst všechny bezpečnostní pokyny, návod k používání, obrázky a předpisy dodané s tímto nářadím. Nedodržení veškerých následujících pokynů může vést k úrazu elektrickým proudem, ke vzniku požáru a/nebo k vážnému zranění osob.**

**Veškeré pokyny a návod k používání se musí uschovat, aby bylo možné do nich později nahlédnout.**

*Výrazem „elektrické nářadí“ ve všech dále uvedených výstražných pokynech je myšleno elektrické nářadí napájené (pohyblivým přívodem) ze sítě, nebo elektrické nářadí napájené z baterií (bez pohyblivého přívodu).*

### 1) Bezpečnost pracovního prostředí

- a) **Pracoviště je nutné udržovat v čistotě a dobře osvětlené. Nepořádek a tmavé prostory bývají příčinou nehod.**
- b) **Elektrické nářadí se nesmí používat v prostředí s nebezpečím výbuchu, kde se vyskytují hořlavé kapaliny, plyny nebo prach. V elektrickém nářadí vznikají jiskry, které mohou zapálit prach nebo výpary.**
- c) **Při používání elektrického nářadí je nutno zamezit přístupu dětí a dalších osob. Bude-li obsluha vyrušována, může ztratit kontrolu nad prováděnou činností.**

### 2) Elektrická bezpečnost

- a) **Vidlice pohyblivého přívodu elektrického nářadí musí odpovídat síťové zásuvce. Vidlice se nesmí nikdy jakýmkoliv způsobem upravovat. S nářadím, které má ochranné spojení se zemí, se nesmí používat žádné zásuvkové adaptéry.**  
*Vidlice, které nejsou znehodnoceny úpravami, a odpovídající zásuvky omezí nebezpečí úrazu elektrickým proudem.*
- b) **Obsluha se nesmí tělem dotýkat uzemněných předmětů, jako např. potrubí, tělesa ústředního topení, sporáky a chladničky. Nebezpečí úrazu elektrickým proudem je větší, je-li vaše tělo spojeno se zemí.**
- c) **Elektrické nářadí se nesmí vystavovat dešti, vlhku nebo moku. Vnikne-li do elektrického nářadí voda, zvyšuje se nebezpečí úrazu elektrickým proudem.**
- d) **Pohyblivý přívod se nesmí používat k jiným účelům. Elektrické nářadí se nesmí nosit nebo tahat za přívod, ani se nesmí tahem za přívod odpojovat vidlice ze zásuvky. Přívod je nutné chránit před horkem, mastnotou, ostrými hranami nebo pohyblivými částmi. Poškozené nebo zamotané přívody zvyšují nebezpečí úrazu elektrickým proudem.**
- e) **Je-li elektrické nářadí používáno venku, musí se použít prodlužovací přívod vhodný pro venkovní použití. Používání prodlužovacího přívodu pro venkovní použití omezuje nebezpečí úrazu elektrickým proudem.**
- f) **Používá-li se elektrické nářadí ve vlhkých prostorech, je nutné používat napájení chráněné proudovým chráničem (RCD). Používání RCD omezuje nebezpečí úrazu elektrickým proudem.**  
*Pojem „proudový chránič (RCD)“ může být nahrazen pojmem „hlavní jistič obvodu (GFCI)“ nebo „jistič unikajícího proudu (ELCB)“.*

### 3) Bezpečnost osob

- a) **Při používání elektrického nářadí musí být obsluha pozorná, musí se věnovat**

tomu, co právě dělá, a musí se soustředit a střizlivě uvažovat. Elektrické nářadí se nesmí používat, je-li obsluha unavena nebo pod vlivem drog, alkoholu nebo léků. Chvilková nepozornost při používání elektrického nářadí může vést k vážnému poranění osob.

**b) Používat osobní ochranné pracovní prostředky. Vždy používat ochranu očí.**

*Ochranné pomůcky jako např. respirátor, bezpečnostní obuv s protiskluzovou úpravou, tvrdá pokrývka hlavy nebo ochrana sluchu, používané v souladu s podmínkami práce, snižují nebezpečí poranění osob.*

**c) Je nutno vyvarovat se neúmyslnému spuštění stroje. Je nutno se ujistit, že je spínač před zapojením vidlice do zásuvky a/nebo při připojování bateriové soupravy, zvedáním či přenášením nářadí v poloze vypnuto. Přenášení nářadí s prstem na spínači nebo zapojování vidlice nářadí se zapnutým spínačem může být příčinou nehod.**

**d) Před zapnutím nářadí je nutno odstranit všechny seřizovací nástroje nebo klíče. Seřizovací nástroj nebo klíč, který zůstane připevněn k otáčející se části elektrického nářadí, může být příčinou poranění osob.**

**e) Obsluha musí pracovat jen tam, kam bezpečně dosáhne. Obsluha musí vždy udržovat stabilní postoj a rovnováhu. To umožní lepší kontrolu nad elektrickým nářadím v nepředvídaných situacích.**

**f) Oblékat se vhodným způsobem. Nenosit volné oděvy ani šperky. Obsluha musí dbát, aby měla vlasy a oděv dostatečně daleko od pohyblivých částí. Volné oděvy, šperky a dlouhé vlasy mohou být zachyceny pohybujícími se částmi.**

**g) Jsou-li k dispozici prostředky pro připojení zařízení k odsávání a sběru prachu, je nutno zajistit, aby se taková zařízení připojila a správně používala. Použití těchto zařízení může omezit nebezpečí způsobená vznikajícím prachem.**

**h) Obsluha nesmí dopustit, aby se kvůli rutině, která vychází z častého používání nářadí, stala samolibou, a začala ignorovat zásady bezpečnosti nářadí. Neopatrná činnost může ve zlomku vteřiny způsobit závažné poranění.**

**4) Používání a údržba elektrického nářadí**

**a) Elektrické nářadí se nesmí přetěžovat. Je nutné používat správné elektrické nářadí, které je určeno pro prováděnou práci. Správné elektrické nářadí bude lépe a bezpečněji vykonávat práci, pro kterou bylo konstruováno.**

**b) Nesmí se používat elektrické nářadí, které nelze zapnout a vypnout spínačem. Jakékoliv elektrické nářadí, které nelze ovládat spínačem, je nebezpečné a musí být opraveno.**

**c) Před jakýmkoliv seřizováním, výměnou příslušenství nebo před uskladněním elektrického nářadí je nutno vytáhnout vidlici ze síťové zásuvky a/nebo odejmout bateriovou soupravu z elektrického nářadí, je-li odnímatelná. Tato preventivní bezpečnostní opatření omezují nebezpečí nahodilého spuštění elektrického nářadí.**

**d) Nepoužívané elektrické nářadí je nutno skladovat mimo dosah dětí a nesmí se dovolit osobám, které nebyly seznámeny s elektrickým nářadím nebo s těmito pokyny, aby nářadí používaly. Elektrické nářadí je v rukou nezkušených uživatelů nebezpečné.**

**e) Elektrické nářadí a příslušenství je nutno udržovat. Je třeba kontrolovat seřízení pohybujících se částí a jejich pohyblivost, soustředit se na praskliny, zlomené součásti a jakékoliv další okolnosti, které mohou ohrozit funkci elektrického nářadí. Je-li nářadí poškozeno, před dalším použitím je nutno zajistit jeho opravu. Mnoho nehod je způsobeno nedostatečně udržovaným elektrickým nářadím.**

- f) **Řezací nástroje je nutno udržovat ostré a čisté.** *Správně udržované a naostřené řezací nástroje s menší pravděpodobností zachytí za materiál nebo se zablokují a práce s nimi se snáze kontroluje.*
- g) **Elektrické nářadí, příslušenství, pracovní nástroje atd. je nutno používat v souladu s těmito pokyny a takovým způsobem, jaký byl předepsán pro konkrétní elektrické nářadí, a to s ohledem na dané podmínky práce a druh prováděné práce.** *Používání elektrického nářadí k provádění jiných činností, než pro jaké bylo určeno, může vést k nebezpečným situacím.*
- h) **Rukojeti a úchopové povrchy je nutno udržovat suché, čisté a bez mastnot.** *Kluzké rukojeti a úchopové povrchy neumožňují v neočekávaných situacích bezpečné držení a kontrolu nářadí.*

## 5) Servis

- a) **Opravy vašeho elektrického nářadí svěřte kvalifikované osobě, které bude používat identické náhradní díly.** *Tímto způsobem bude zajištěna stejná úroveň bezpečnosti nářadí jako před opravou.*

## BEZPEČNOSTNÍ POKYNY PRO HOBLÍKY

- a) **Před odložením nářadí je nutné počkat do úplného zastavení hoblovací hlavy.** *Odkrytá rotující hoblovací hlava se může do styku s podložkou, důsledku čehož může dojít ke ztrátě kontroly a vážnému zranění.*
- b) **Elektromechanické nářadí je nutno držet za izolované úchopové povrchy, protože hoblovací hlava se může dotknout přívodu hoblíku.** *Proříznutí „živého“ vodiče může způsobit, že se neizolované kovové části elektromechanického nářadí stanou „živými“ a mohou vést k úrazu uživatele elektrickým proudem.*
- c) **Použijí se svorky nebo jiný praktický způsob, kterým se zabezpečí a podepře obrobek na stabilní základně.** *Držení obrobku rukou nebo proti tělu vede k jeho nestabilitě a může vést ke ztrátě kontroly.*

## DALŠÍ BEZPEČNOSTNÍ POKYNY PRO PRÁCI S HOBLÍKY

- a) Jen dokonale ostré nože mají dobrý výkon a šetří stroj.
- b) Používejte výhradně nože určené pro tento typ hoblíku.
- c) Nezatěžujte hoblík natolik, aby se zastavil.
- d) Nikdy nehoblujte přes kovové předměty, hřebíky a šrouby.
- e) Při práci dbejte na to, aby přívodní kabel vedl směrem dozadu vzhledem ke směru práce.
- f) Hoblík přikládejte k obrobku vždy zapnutý.
- g) Při hoblování musí stroj přiléhat v celé ploše.
- h) Hoblík držte při práci oběma rukama. Nikdy nehoblujte pouze jednou rukou.
- i) Rovnoměrný posun při hoblování zvyšuje životnost hoblovacích nožů a snižuje nebezpečí úrazu.
- j) Nikdy nevkládejte prsty do otvoru pro odvod hoblin V případě, že se odvod ucpe, vytáhněte vidlici ze zásuvky a vhodným nástrojem (dřevěnou tyčkou apod.) otvor uvolněte.
- k) Po ukončení práce odložte hoblík teprve poté, co se zcela zastaví rotující hřídel s noži.
- l) Při práci používejte ochranu sluchu a zraku.

## ZBYTKOVÁ RIZIKA

**I když je toto elektrické nářadí používáno podle uvedených pokynů, nemohou být eliminovány všechny faktory zbytkových rizik. Z důvodu konstrukce a designu tohoto nářadí se mohou objevit následující rizika:**

- Zdravotní problémy vzniklé v důsledku působení vibrací při použití elektrického nářadí trvajícího delší dobu nebo v případě, kdy nebylo správně používáno nebo nebyla-li prováděna jeho správná údržba.
- Zranění a škody způsobené zničením příslušenstvím, u kterého došlo k náhlému poškození.



### VAROVÁNÍ:

*Toto elektrické nářadí vytváří během použití elektromagnetické pole. Toto elektromagnetické pole může v určitých případech narušovat funkci aktivních nebo pasivních lékařských implantátů. Z důvodu omezení rizika vážného nebo smrtelného zranění doporučujeme před použitím tohoto elektrického nářadí osobám s lékařskými implantáty, aby kontaktovaly své lékaře a výrobce příslušných implantátů.*

## TECHNICKÉ ÚDAJE

Model	TL1108236	TL1108236-6 (zástrčka ISRAEL)	TL1108236-8 (zástrčka SAA)
Jmenovité napětí	220-240 V		
Frekvence sítě	50/60 Hz		
Příkon	1 050 W		
Otáčky naprázdno (n <sub>0</sub> )	16 000 min <sup>-1</sup>		
Hloubka hoblování	0–3 mm		
Šířka hoblování	82 mm		
Hloubka polodrážky	24 mm		
Hmotnost	4,5 kg		

Model	TL1108236-4 (zástrčka IRAM)	TL1108236-9 (zástrčka INMENTRO)	UTL1108236
Jmenovité napětí	220-240 V		110-120 V
Frekvence sítě	50/60 Hz		50/60 Hz
Příkon	1 050 W		1 050 W
Otáčky naprázdno (n <sub>0</sub> )	16 000 min <sup>-1</sup>		16 000 min <sup>-1</sup>
Hloubka hoblování	0–3 mm		0–1/8"
Šířka hoblování	82 mm		3 15/64"
Hloubka polodrážky	24 mm		0 15/16"
Hmotnost	4,5 kg		4,5 kg

## Příslušenství

- 1× boční doraz
- 1× hloubkový doraz
- 1× náhradní řemen
- 2× náhradní hoblovací nože

## Hlučnost:

Hladina akustického tlaku  $L_{pA}$ : 95 dB(A); nejistota  $K = \pm 3$  dB(A)  
Hladina akustického výkonu  $L_{wA}$ : 106 dB(A); nejistota  $K = \pm 3$  dB(A)

## Max. hladina vibrací:

Hlavní rukojeť  $a_h$ : 3,9 m/s<sup>2</sup>; nejistota  $K = \pm 1,5$  m/s<sup>2</sup>  
Přídavná rukojeť  $a_h$ : 3,4 m/s<sup>2</sup>; nejistota  $K = \pm 1,5$  m/s<sup>2</sup>

- Deklarovaná souhrnná hodnota vibrací a deklarovaná hodnota emise hluku se změřila v souladu se standardní zkušební metodou a smí se použít pro porovnání jednoho zařízení s jiným. Deklarovaná souhrnná hodnota vibrací a deklarovaná hodnota emise hluku se smí také použít k předběžnému stanovení expozice.



## VÝSTRAHA

*Emise vibrací a hluku během skutečného používání zařízení se může lišit od deklarovaných hodnot v závislosti na způsobu, jakým se zařízení používá, zejména na typu vysávaných nečistot.*

*Je nutné určit bezpečnostní měření k ochraně obsluhující osoby, která jsou založena na zhodnocení expozice ve skutečných podmínkách používání (počítat se všemi částmi pracovního cyklu, jako je čas, po který je nářadí vypnuto a kdy běží naprázdno kromě času spuštění).*

## ÚČEL POUŽITÍ

### Správné použití

- **Elektrický hoblík TOTAL** nářadí určené k ručnímu hoblování, srážení hran a vytváření polodrážek do dřeva a dřevěných materiálů, např. trámů a prken apod. Hoblíkem lze provádět všestranné hoblovací práce.
- Hoblík je určen pro soukromé použití v suchých prostorech jako jsou domácí dílny nebo domácí prostředí.

### Nesprávné použití

- Použití k jakémukoli jinému účelu, než je uvedeno výše, je zakázáno.
- Hoblík se nesmí používat v extrémních podmínkách, při vysokém zatížení nebo ve vlhkém prostředí (déšť apod.)
- Nikdy nezasahujte do vnitřních částí nástroje a veškeré opravy svěřte kvalifikovanému servisu.
- Hoblík není určen ke komerčním účelům.



## UPOZORNĚNÍ:

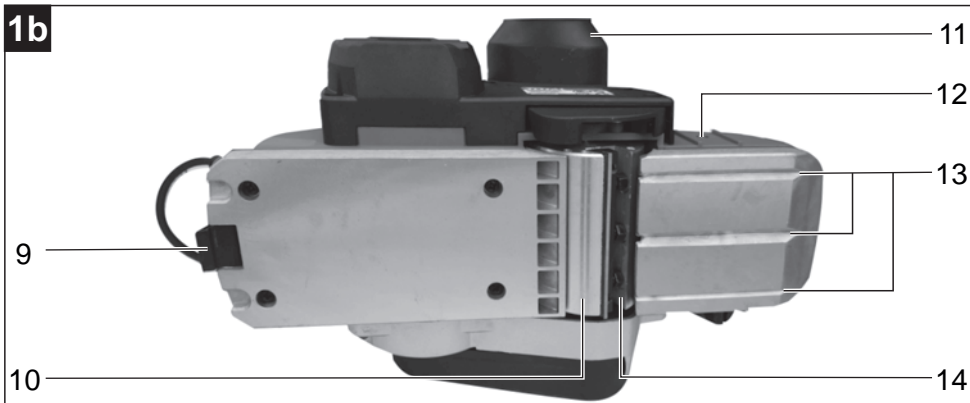
*Jakékoli jiné použití nebo úprava přístroje představují závažné nebezpečí zranění. Za škody, které vzniknou při použití v rozporu s určením, nenese výrobce odpovědnost.*

## HLAVNÍ ČÁSTI

**1a**



**1b**



- 1 Zámek provozního spínače
- 2 Šroub pro nastavení hloubky hoblování
- 3 Stupnice hloubky hoblování
- 4 Levý závitový otvor pro připevnění bočního dorazu nebo hloubkového dorazu
- 5 Nastavitelná hoblovací deska
- 6 Hlavní rukojeť
- 7 Provozní spínač
- 8 Kryt řemen
- 9 Odkládací patka
- 10 Otočná hoblovací hlava
- 11 Výfukové hrdlo
- 12 Pravý závitový otvor pro připevnění bočního dorazu nebo hloubkového dorazu
- 13 Drážky ve tvaru „V“ pro srážení hran
- 14 Držák hoblovacího nože

## PŘÍPRAVA PRO PROVOZ

### Připojení odsávání hoblin

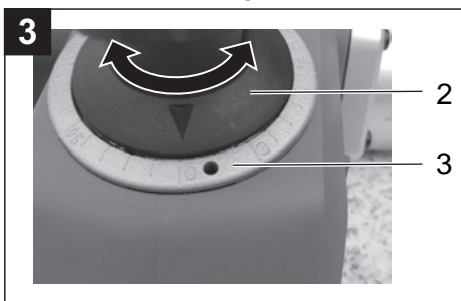
2



- Elektrický hoblík je zařízení, které produkuje značné množství hoblin nebo prachu, proto je hoblík vybaven systémem výfuku pilin a prachu na boční stranu. K výfukovému hrdlu (2) je tak možné připojit odsávací zařízení (např. vysavač) nebo prachový sáček (u menších prací). V případě potřeby si opatříte vhodný adaptér.
- Vždy pracujte vždy se zapnutým odsávacím zařízením nebo nasazeným sáčkem, protože jeho vdechování je zdraví škodlivé, zejména z chemicky ošetřených materiálů. Prach z tvrdých dřev je považován za karcinogen.

### Nastavení hloubky hoblování

3



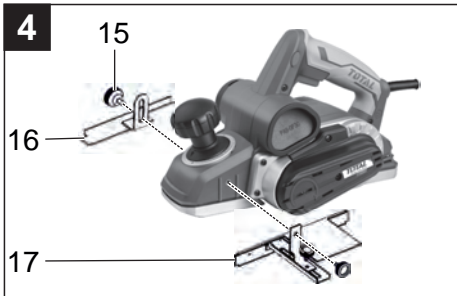
- 2 Šroub pro nastavení hloubky hoblování  
3 Stupnice hloubky hoblování

- Položte hoblík na plochou podložku a otočte šroubem pro nastavení hloubky hoblování do polohy "0". Celá plocha hoblíku nyní doléhá k podložce.

- Hloubku hoblování nastavte otáčením šroubu na požadovanou hodnotu. Pro orientaci slouží stupnice v mm pod šroubem.

### Upevnění bočního dorazu

4

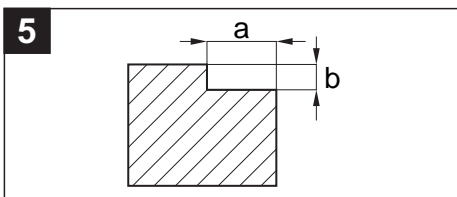


- 15 Upínací šroub  
16 Hloubkový doraz  
17 Boční doraz

- Boční doraz se používá, když chcete hoblovat rovnoběžně s obráběným kusem nebo při drážkování.
- V závislosti na potřebě lze boční doraz připevnit z levé nebo z pravé strany hoblíku do připravených závitových otvorů pomocí dodaného upevňovacího šroubu. Po upevnění dorazu nastavte vzdálenost mezi dorazem a obráběným kusem. Pro přesné nastavení lze využít stupnici na dorazu.

### Upevnění hloubkového dorazu pro drážkování

5



- a Šířka drážky  
b Hloubka drážky

- Hloubkový doraz se používá pro drážkování. Připevňuje se k hoblíku společně s bočním dorazem.
- Hloubkový doraz nejprve volně

přišroubujte na levou nebo pravou stranu hoblíku. Potom nastavte požadovanou hloubku drážky (b) a následně doraz řádně utáhněte dodaným upínacím šroubem.

- Boční doraz upevněte na opačnou stranu hoblíku, než je hloubkový doraz, a nastavte požadovanou šířku drážky (a) dle předchozí kapitoly.

## Příprava obrobku

- Před zapnutím hoblíku vždy nejprve řádně zajistěte hoblovaný materiál pomocí vhodných upínacích prostředků. Nestabilní obrobek může vést ke ztrátě kontroly nad náradím a k vážnému zranění obsluhy.
- Dále vždy zkontrolujte, zda v hoblovaném materiálu nejsou cizorodé předměty, např. vruty, šroubky, hřebíky apod. a zda materiál neobsahuje odštěpnuté části, které by se mohly po kontaktu s hoblovací deskou vymrštit a zranit osoby.

## Ochranné prostředky pro práci

- Pro práci s hoblíkem si připravte ochranu zraku (proti letícím předmětům), ochranu sluchu (dlouhodobější vystavení vyšší hladině hluku v bezprostřední blízkosti náradí může nevratně poškodit sluch), dále ochranu dýchacích cest, vhodný ochranný oděv a pracovní obuv. V případě potřeby se informujte v obchodech s pracovními ochrannými prostředky.

## POUŽITÍ

### Zapnutí a vypnutí



#### UPOZORNĚNÍ:

*Před připojením hoblíku ke zdroji el. napětí zkontrolujte, zda napětí v zásuvce je v rozmezí uvedeném v technických datech tohoto návodu. Hoblík je možné používat pouze ve stanoveném rozmezí napětí a frekvenci.*

- Hoblík zapnete stisknutím a držením provozního spínače.
- Uvolněním provozního spínače se chod hoblíku vypne.

### Zámek provozního spínače



- 1 Zámek provozního spínače
- 7 Provozní spínač

- Hoblík je vybaven zámkem provozního spínače pro případ dlouhodobější práce, aby nebylo nutné držet stisknutý provozní spínač po celou dobu provozu.
  - Stiskněte provozní spínač (7) a pak stiskněte zámek provozního spínače (1). Tím dojde k zajištění provozního spínače ve stisknuté poloze.
  - Stisknutím provozního spínače se zámek uvolní.



#### POZNÁMKA:

*Pro případ potřeby nouzového zastavení chodu hoblíku si funkci zámků předem vyzkoušejte.*

## Hoblování



### POZNÁMKA:

*Abyste se s hoblíkem naučili bezpečně zacházet, vyzkoušejte si nejprve všechny práce na zkušebním materiálu.*



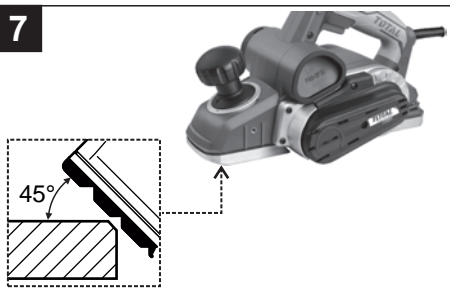
### UPOZORNĚNÍ:

*Před zahájením hoblování prohlédněte hoblovací desku, zda není poškozená nebo znečištěná. Dále opatrně zkontrolujte, zda jsou hoblovací nože řádně upevněny a zda jsou ostré. Je-li některý nůž uvolněn, dotáhněte jej. V případě poškození nůž nikdy nepoužívejte, ale vyměňte jej za nový.*

- V závislosti na chystaném úkonu připevněte na hoblík boční nebo hloubkový doraz nebo používejte hoblík bez dorazů.
- Položte přední stranu hoblíku na obrobek tak, aby se nože nedotýkaly obrobku.
- Zapněte hoblík a počkejte, dokud nože nedosáhnou plné rychlosti otáčení. Potom opatrně tlačte hoblík dopředu.
- Na začátku hoblování tlačte trochu více na přední stranu hoblíku a plynulým pohybem posunujte hoblík vpřed. Ke konci tlačte trochu více na zadní stranu hoblíku.
- Až se nože přestanou dotýkat obrobku, zlehka hoblík zdvihněte z obrobku.

## Srážení hran

7



- Drážky ve tvaru písmene „V“ v přední části hoblovací desky umožňují rychlé a snadné sražení hran na okrajích obrobku.
- V závislosti na požadované šířce srážené hrany zvolte odpovídající drážku. Nasaďte hoblík zvolenou drážkou na hranu obrobku a vedte hoblík podél této hrany.

## Odkládací patka

8



9

- Odkládací patka (9) zabráňuje poškození obrobku po hoblování. Patka je upevněna v zadní části hoblíku. Během hoblování je patka zasunuta, takže nezasahuje do povrchu obrobku. Jakmile hoblík nadzvednete, patka se vysune a umožňuje položit hoblík na obrobek, aniž by došlo k jeho poškození.

## Tipy pro hoblování

- Optimální rychlost vedení hoblíku vzhledem k nastavenému úběru proveďte praktickou zkouškou na vzorku téhož materiálu.
- Kvalitu ohoblovaného povrchu určuje rychlost pohybu a hloubka ubírání. Pro hrubší opracování je možné hloubku ubírání zvýšit, pro dosažení nejlepší kvality povrchu je třeba hloubku snížit a hoblíkem pohybovat pomaleji.
- Dosažení větší hloubky hoblování není možné provést jedním průtahem hoblíku, ale několika průtahy, protože by to vedlo k přetížení hoblíku se špatným vzhledem povrchu.
- Příliš pomalé vedení hoblíku může vést ke spálení povrchu dřeva.
- Při obrábění tvrdých materiálů a při použití maximální šířky hoblování nastavujte jen malé hloubky hoblování a podle potřeby zmenšete rychlost posuvu hoblíku.

- Příliš rychlý posuv snižuje kvalitu hoblovaného povrchu a může vést k ucpání výstupu pro odvod hoblin.
- Pravidelně kontrolujte naplnění vysavače nebo sáčku na prach, napojené na hoblík. Při přeplnění vysavače nebo sáčku může dojít k ucpávání otvoru pro odvod hoblin a prostoru mezi hřídélí nožů a tělem hoblíku.



#### **UPOZORNĚNÍ:**

*Pokud během chodu hoblíku zaregistrujete nestandardní zvuk, vibrace či chod, hoblík ihned vypněte, odpojte jej od přívodu el. proudu a zjistěte a odstraňte příčinu nestandardního chodu. Je-li nestandardní chod způsoben závadou uvnitř hoblíku, zajistěte jeho opravu v autorizovaném servisu značky Total.*

## **ÚDRŽBA A SKLADOVÁNÍ**



#### **VAROVÁNÍ:**

*Před jakoukoli činností prováděnou na nářadí vždy odpojte přívodní kabel od zdroje el. proudu.*

- Udržujte hoblík a jeho větrací otvory čisté. Zanesené otvory zamezují proudění vzduchu, což může způsobit přehřátí motoru. Je-li to možné, foukejte stlačený vzduch do větracích otvorů, abyste odstranili všechen prach usazený uvnitř hoblíku. Přitom však musíte používat ochranné brýle.
- K čištění používejte vlhký hadřík, zamezte však vniknutí vody do náradí. Nepoužívejte žádné agresivní čisticí prostředky a rozpouštědla. Vedlo by to k poškození plastového krytu náradí.
- Pokud hoblík přestal fungovat správně, pro záruční opravu se obraťte na obchodníka, u kterého jste jej zakoupili nebo na autorizovaný servis. Z bezpečnostních důvodů musí být k opravě náradí použity pouze originální díly výrobce.

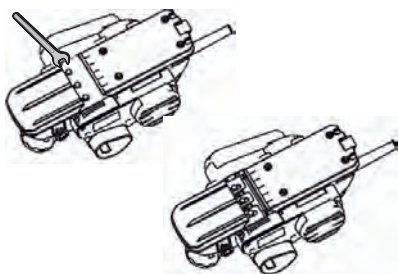
## **Výměna hoblovacích nožů**



#### **UPOZORNĚNÍ:**

*Při jakékoliv manipulaci s nožem vždy používejte ochranné pracovní rukavice – hrozí pořezání o ostré břity nože. Při práci vždy používejte nepoškozené montážní klíče vhodné velikosti – nikdy nepoužívejte klíče jiné velikosti nebo klíče poškozené, zlomené nebo ohnuté.*

9



- Při výměně hoblovacích nožů opatrně pootáčejte hoblovací hlavou, dokud se neobjeví držák s upínacími šrouby hoblovacího nože.
- Držte hoblovací hlavu a pomocí běžného nástrčného klíče odšroubujte šrouby držáku.
- Vysuňte držák hoblovacího nože společně s nožem z vodící drážky hoblovací hlavy.



#### POZNÁMKA:

*Hoblovací hlava má dva hoblovací nože a pro přístup k druhému noži je nutné hlavou otočit.*

- Hoblovací nůž je oboustranný a pokud je jedna strana tupá, lze jej obrátit a používat druhou ostrou stranou. Hoblovací nože musí být otočeny oba současně nebo vyměněny oba současně. Pokud jsou nože poškozeny, nelze je opravovat a musí být nahrazeny za nové oba současně.



#### UPOZORNĚNÍ:

*V případě výměny používejte vždy originální nože výrobce daného modelu hoblíku.*

- Z hoblovací hlavy a z nože kartáčkem nebo tlakovým vzduchem odstraňte všechny nečistoty a prach.
- Než vložíte nové nebo nabroušené nože do hoblíku, očistěte hoblovací hlavu, nože i držák nožů. K čištění nožů můžete použít líh nebo petrolej.
- Každý nůž musí být namontován

a vyrovnán na střed vzhledem k hoblovací desce hoblíku. Potom klíčem řádně dotáhněte šrouby.



#### UPOZORNĚNÍ:

*Po každé demontáži a montáži nožů vždy zkontrolujte, zda jsou upínací šrouby pevně dotaženy. Otáčejte rukou hoblovací hlavou a ujistěte se, zda se hoblovací nože ničeho nedotýkají.*

## Výměna hnacího řemenu

- V případě potřeby výměny hnacího řemene odšroubujte kryt hoblíku (viz rozkreslená sestava, pozice 12) a řemen sejměte, případně přeřízněte.
- Řemenice vyčistěte štětcem. Vložte nový řemen do drážek menší řemenice a poté natáhněte na větší tak, že přiložíte řemen na horní stranu řemenice a otáčením touto řemenicí pomalu přetáhnete řemen na tuto řemenici. Dejte pozor, aby všechny drážky na řemeny zapadly do drážek v řemenicích – řemen nesmí přesahovat na žádné straně přes okraj řemenice. Namontujte zpět kryt.



#### UPOZORNĚNÍ:

*Nikdy nenasazujte řemen hrubou silou nebo pomocí nástrojů – může dojít k poškození řemenu nebo řemenice.*

*Vždy používejte řemen TOTAL určený pro tento hoblík.*

*Nedoporučujeme používat neznámé náhrady nebo řemen určený pro jiné druhy hoblíků – může dojít k poškození hoblíku.*

## Kontrola/výměna uhlíků

- Pokud je během chodu nářadí patrné jiskření uvnitř nebo je-li jeho chod nepravidelný, nechte je vyměnit za originální kusy v autorizovaném servisu, protože je nutný zásah do vnitřních částí hoblíku a k tomu není uživatel oprávněn.

## Skladování

- Očištěný hoblík skladujte na suchém místě mimo dosah dětí s teplotami do 45 °C. Hoblík chraňte před přímým slunečním zářením, sálavými zdroji tepla, vysokou vlhkostí a vniknutím vody.

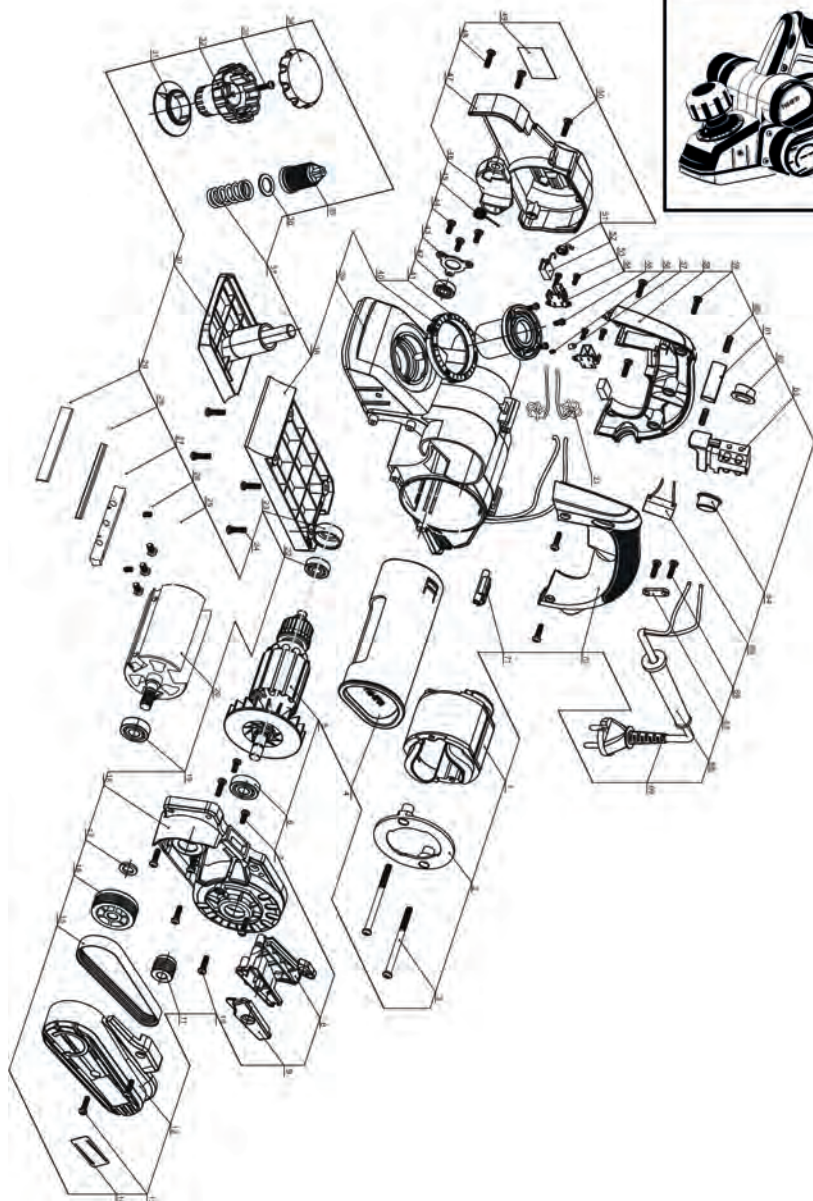
## OCHRANA ŽIVOTNÍHO PROSTŘEDÍ



Po skončení životnosti výrobku je nutné při likvidaci vzniklého odpadu postupovat v souladu s platnou legislativou. Výrobek obsahuje elektrické/elektronické součásti. Neodhazujte do směsného odpadu, odevzdejte zpracovateli odpadu nebo na místo zpětného odběru nebo odděleného sběru tohoto typu odpadu.

## ROZKRESLENÁ SESTAVA

TL1108236, UTL1108236, TL1108236-6, TL1108236-8, TL1108236-4,  
TL1108236-9, TL1108236S



**SEZNAM NÁHRADNÍCH DÍLŮ****TL1108236, UTL1108236, TL1108236-6, TL1108236-8, TL1108236-4,  
TL1108236-9, TL1108236S**

Č.	Popis části	Počet	Č.	Popis části	Počet
1	Stator	1	37	Pružina	1
2	Usměrňovač	1	38	Deska zadní základny	1
3	Šroub	2	39	Kryt	1
4	Měrka	1	40	Otočný regulátor	1
5	Rotor	1	41	Polohovací pouzdro desky	1
6	Ložisko	1	42	Ložisko	1
7	Šroub	3	43	Držák ložiska	1
8	Deflektor vzduchu	1	44	Šroub	3
9	Kryt	1	45	Pružina krytu	1
10	Šroub	4	46	Bezpečnostní bariéra	1
11	Malé kolo	1	47	Kryt motoru	1
12	Kryt řemenu	1	48	Šroub	3
13	Šroub	2	49	Výrobní štítek	1
14	Výrobní štítek	1	50	Šroub	1
15	Hnací řemen	1	51	Pružina Vortex	2
16	Velké kolo	1	52	Uhlík	2
17	Podložka velkého kola	1	53	Šroub	4
18	Kryt hlavy	1	54	Držák uhlíku	2
19	Ložisko	1	55	Šroub	1
20	Držák nože	1	56	Pružina	1
21	Cívka	2	57	Kolík ukazatele	1
22	Ložisko	1	58	Pravá rukojeť	1
23	Pouzdro ložiska	1	59	Šroub	7
24	Šroub	4	60	Pružina	2
25	Šroub	9	61	Spínací tlačítko	1
26	Šroub	6	62	Krytka pravého spínacího tlačítka	1
27	Držák nože	3	63	Spínač	1
28	Nůž	3	64	Krytka levého spínacího tlačítka	1
29	Destička	3	65	Kondenzátor	1
30	Deska přední základny	1	66	Šroub	2
31	Panel ukazatele měřítka	1	67	Příchytka kabelu	1
32	Držák seřizovače	1	68	Průchodka kabelu	1
33	Šroub	1	69	Zástrčka napájecího kabelu	1
34	Držák seřizovače	1	70	Levá rukojeť	1
35	Závitová objímka	1	71	Ochranný kryt	1
36	Distanční vložka pro nastavení hloubky	1			

## ZÁRUČNÍ LHŮTA A PODMÍNKY

### ODPOVĚDNOST ZA VADY (ZÁRUKA)

Uplatnění nároku na bezplatnou záruční opravu se řídí zákonem č. 89/2012 Sb., přičemž odpovědnost za vady na Vámi zakoupený výrobek platí po dobu 2 let od data jeho zakoupení - pokud např. na obalu či promomateriálu není uvedena delší doba pro nějakou část či celý výrobek.

Při splnění níže uvedených podmínek, které jsou v souladu s tímto zákonem, Vám výrobek bude bezplatně opraven.

### ZÁRUČNÍ PODMÍNKY

- 1) Prodávající je povinen spotřebiteli zboží předvést (pokud to jeho povaha umožňuje) a vystavit doklad o koupi v souladu se zákonem. Všechny údaje v dokladu o koupi musí být vypsaný nesmazatelným způsobem v okamžiku prodeje zboží.
  - 2) Již při výběru zboží pečlivě zvažte, jaké funkce a činnosti od výrobku požadujete. To, že výrobek nevyhovuje Vaším pozdějším technickým nárokům, není důvodem k jeho reklamaci.
  - 3) Při uplatnění nároku na bezplatnou opravu musí být zboží předáno s řádným dokladem o koupi.
  - 4) Pro přijetí zboží k reklamaci by mělo být pokud možno očištěno a zabaleno tak, aby při přepravě nedošlo k poškození (nejlépe v originálním obalu). V zájmu přesné diagnostiky závady a jejího dokonalého odstranění spolu s výrobkem zašlete i jeho originální příslušenství.
  - 5) Servis nenese odpovědnost za zboží poškozené přepravcem.
  - 6) Servis dále nenese odpovědnost za zaslané příslušenství, které není součástí základního vybavení výrobku. Výjimkou jsou případy, kdy příslušenství nelze odstranit z důvodu vady výrobku.
  - 7) Odpovědnost za vady („záruka“) se vztahuje na skryté a viditelné vady výrobku.
  - 8) Záruční opravu je oprávněn vykonávat výhradně autorizovaný servis značky Total.
  - 9) Výrobce odpovídá za to, že výrobek bude mít po celou dobu odpovědnosti za vady vlastnosti a parametry uvedené v technických údajích, při dodržení návodu k použití.
  - 10) Nárok na bezplatnou opravu zaniká, jestliže:
    - a) výrobek nebyl používán a udržován podle návodu k obsluze.
    - b) byl proveden jakýkoliv zásah do konstrukce stroje bez předchozího písemného povolení vydaného firmou Madal Bal a.s. nebo autorizovaným servisem značky Total.
    - c) výrobek byl používán v jiných podmínkách nebo k jiným účelům, než ke kterým je určen.
    - d) byla některá část výrobku nahrazena neoriginální součástí.
  - e) k poškození výrobku nebo k nadměrnému opotřebení došlo vinou nedostatečné údržby.
  - f) výrobek havaroval, byl poškozen vyšší mocí či nedbalostí uživatele.
  - g) škody vzniklé působením vnějších mechanických, teplotních či chemických vlivů.
  - h) vady byly způsobeny nevhodným skladováním, či manipulací s výrobkem.
  - i) výrobek byl používán (pro daný typ výrobku) v agresivním prostředí např. prašném, vlhkém.
  - j) výrobek byl použit nad rámec přípustného zatížení.
  - k) bylo provedeno jakékoliv falšování dokladu o koupi či reklamační zprávy.
- 11) Odpovědnost za vady se nevztahuje na běžné opotřebení výrobku nebo na použití výrobku k jiným účelům, než ke kterým je určen.
  - 12) Odpovědnost za vady se nevztahuje na opotřebení výrobku, které je přirozené v důsledku jeho běžného používání, např. obroušení brusných kotoučů, nižší kapacita akumulátoru po dlouhodobém používání apod.
  - 13) Poskytnuté záruky nejsou dotčena práva kupujícího, která se ke koupi věci váží podle zvláštních právních předpisů.
  - 14) Nelze uplatňovat nárok na bezplatnou opravu vady, na kterou již byla prodávajícím poskytnuta sleva. Pokud si spotřebitel výrobek svépomocí opraví, pak výrobce ani prodávající nenese odpovědnost za případné poškození výrobku či újmu na zdraví v důsledku neodborné opravy či použití neoriginálních náhradních dílů.
  - 15) Na vyměněné zboží či jeho část v záruční lhůtě neplyne nová dvouletá záruka od data výměny, ale dvouletá záruka se počítá od data zakoupení původního výrobku.
  - 16) V případě sporu mezi kupujícím a prodávajícím ve vztahu kupní smlouvy, který se nepodaří mezi stranami urovnat přímo, má kupující právo obrátit se na obchodní inspekci jako subjekt mimosoudního řešení spotřebitelských sporů. Na webových stránkách obchodní inspekce je odkaz na záložku „ADR-mimosoudní řešení sporů“.

### ZÁRUČNÍ A POZÁRUČNÍ SERVIS

Pro uplatnění práva na záruční opravu se obraťte na obchodníka, u kterého jste zboží zakoupili.

Pro pozáruční opravu se obraťte na autorizovaný servis značky Total, kterým je:

TYP servis s.r.o.

Hudcova 532/78b., 61200 Brno

e-mail: info@typservis.cz

tel. 739 060 173

V případě potřeby se pro bližší informace ohledně záruční a pozáruční opravy výrobků značky Total obraťte na

e-mail: servis@madalbal.cz; Tel.: 222 745 132 nebo přímo také na adresu

Madal Bal a.s. Letovská 532 199 00 Praha Letňany  
v době Po-Pá 9:30-17:30.

## EU PROHLÁŠENÍ O SHODĚ

**Předmět prohlášení-model, identifikace výrobku:**

**ELEKTRICKÝ HOBLÍK**

**TL1108236, UTL1108236, TL1108236-6, TL1108236-8, TL1108236-9, TL1108236-S  
TL1108236S**

**Výrobce: TOTAL TOOLS CO., PTE. LTD. No. 45 Shanghai Road,  
Suzhou Industrial Park, Čína**

prohlašuje, že výše popsany předmět prohlášení je ve shodě s příslušnými harmonizačními  
právními předpisy Evropské unie: (EU) 2014/35; (EU) 2011/65; (EU) 2014/30;  
Toto prohlášení se vydává na výhradní odpovědnost výrobce.

Harmonizované normy (včetně jejich pozměňujících příloh, pokud existují), které byly  
použity k posouzení shody a na jejichž základě se shoda prohlašuje:

EN 60745-1:2009; EN 62841-1:2015; EN 62841-2-14:2015;  
EN 55014-1:2017; EN 55014-2:2015;  
EN 61000-3-2:2014; EN 61000-3-3:2013; EN 50581:2012

Kompletaci technické dokumentace 2006/42 ES provedl Martin Šenkýř, Madal Bal a.s.  
Technická dokumentace (2006/42 ES) je k dispozici na adrese dovozce  
Madal Bal, a.s. Průmyslová zóna Příluky 244, 760 01 Zlín.

Místo a datum vydání EU prohlášení o shodě: Shanghai 29.01.2019

Jméno a podpis osoby oprávněné vypracovat prohlášení o shodě jménem výrobce:

Osborn Zou

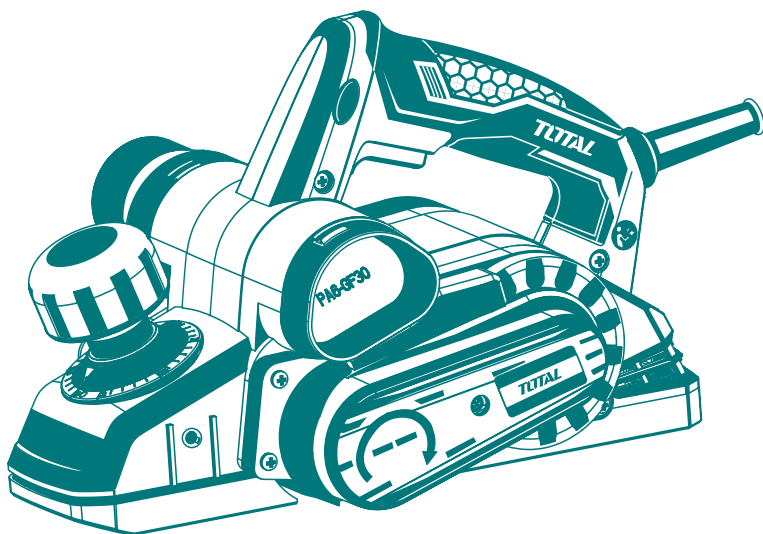




# TOTAL

One-Stop Tools Station

TOTAL



## ELEKTRICKÝ HOBLÍK

[www.totalbusiness.com](http://www.totalbusiness.com)  
TOTAL TOOLS CO., PTE. LTD.  
VYROBENO V ČINĚ  
T0120.V06

# 1050 W